



Hur stor andel av svensk matkonsumtion skulle kunna täckas av livsmedel producerade i Sverige?

- Svensk marknadsandel visar hur stor del av den totala svenskakonsumtionen som skulle kunna täckas av livsmedel producerade i Sverige. Utvecklingen av marknadsandelen är också ett av flera mått på jordbrukets konkurrenskraft.
- Under 2022 minskade den svenska marknadsandelen för nötkött, matfågel och lamm medan den var stabil för griskött, totalt för allt kött minskade marknadsandelen med två procentenheter.
- Den svenska marknadsandelen för ägg ökade från 88 procent till 101 procent mellan 2021 och 2022.
- Räknat i mjölkekvivalenter låg den svenska marknadsandelen kvar på 72 procent under 2022.
- Fortsatt hög marknadsandel för spannmål, andelen har under en längre tid varit mer än 100 %.
- Varierade marknadsandel för socker men i genomsnitt uppgår andelen till ca 100 procent.
- Svensk marknadsandel för potatis 2022 är i nivå med det långsiktiga genomsnittet sedan EU-inträdet 1995.
- Den svenska andelen av frukt och grönsaker varierar mycket mellan olika produkter och över året. Morötter har en fortsatt hög svensk marknadsandel på över 90 procent.

Bakgrund och avgränsningar

Jordbruksverket får ofta frågor om självförsörjningsgrad, som vi idag snarare föredrar att kalla försörjningsförmåga eller svensk marknadsandel, för livsmedel eller i Sverige. För att kunna svara på frågan om måste det klargöras om behovet av insatsvaror för att producera ett livsmedel ska inkluderas i beräkningen, eller om det handlar om ett rent statistiskt mått¹ på svenska produkters möjlighet att tillgodose efterfrågan.

¹ Detta sätt att mäta gör att andelarna kan överstiga 100 procent.

I det här underlaget har vi valt att använda begreppet svensk marknadsandel för att illustrera hur stor del av den totala konsumtionen (produktion plus import minus export) som skulle kunna täckas av livsmedel producerade i Sverige. Andelen tar hänsyn till handelsutvecklingen, men säger inget om hur stor exporten eller importen är. När den svenska marknadsandelen överstiger 100 procent visar det att handelsbalansen är positiv, medan handelsbalansen är negativ om den svenska marknadsandelen understiger 100 procent. Det bör noteras att denna beräkning har brister, bland annat kan den inte göras på exakt samma sätt för alla produkter då vissa sifferuppgifter saknas. För alla sektorer utom spannmål saknas till exempel uppgifter om lagervolymer. Den råvara som ingår i bearbetade produkter ingår inte i beräkningen för flera livsmedelsgrupper, dock gör den det för kött, mejeriprodukter, matpotatis och socker. Råvaror som ingår som ingredienser i förädlade och sammansatta livsmedel omfattas inte av beräkningen, som till exempel spannmål, kött, mejerivara och ägg i färdiga pajer som handlas över gränsen.

Samma mått vi använder för att illustrera den svenska marknadsandelen försörjningsförmågan används också för att beskriva hur den svenska livsmedelsproduktionens konkurrenskraft utvecklas över tid.

Vi har sedan 2016 sammanställt våra beräkningar för de olika köttslagen, spannmål, mejeriprodukter, potatis, socker, frukt och grönsaker samt ägg. I den här uppdaterade sammanställningen visar vi utvecklingen för 1995 – 2022 för dessa jordbruksprodukter, utom för frukt och grönt som redovisas från 1999. Siffrorna ska främst användas för att studera trender och inte exakta nivåer av vår försörjningsförmåga eller konkurrenskraft.

Varför används inte begreppet självförsörjningsgrad?

I redovisningen använder vi oss inte av begreppet självförsörjningsgrad utan av svensk marknadsandel. Traditionellt har självförsörjningsgrad varit ett centralt begrepp för att beskriva hur importberoende ett land är. Om ett lands importberoende ska mätas så är det inte enbart den direkta importen av livsmedel som ska beaktas, utan även den inhemska produktionens beroende av import av insatsvaror.

För att jordbruket i Sverige ska kunna producera nuvarande mängder av livsmedel krävs exempelvis importerade insatsvaror som gödselmedel, bekämpningsmedel, foder och drivmedel. Dessutom krävs importerade maskiner och reservdelar. Utan dessa importerade insatsvaror skulle den svenska jordbruksproduktionen vara betydligt lägre. Genom att använda begreppet svensk marknadsandel vill vi tydliggöra att det handlar om den svenska produktionens förmåga att tillgodose efterfrågan på ett livsmedel, under de förutsättningar som råder på den svenska marknaden i dagsläget.

Frågan om självförsörjningsgrad eller försörjningsförmågan kan aktualiseras i händelse av ett handelsstopp eller andra begränsningar av handeln. Men då försörjningsförmågan är beroende av den inhemska produktionens konkurrenskraft samt importberoende, som i sin tur påverkas

av den förda politiken i landet, blir frågan mer komplex. Jämförelser som görs mellan olika länders försörjningsförmåga kan därför bli missvisande.

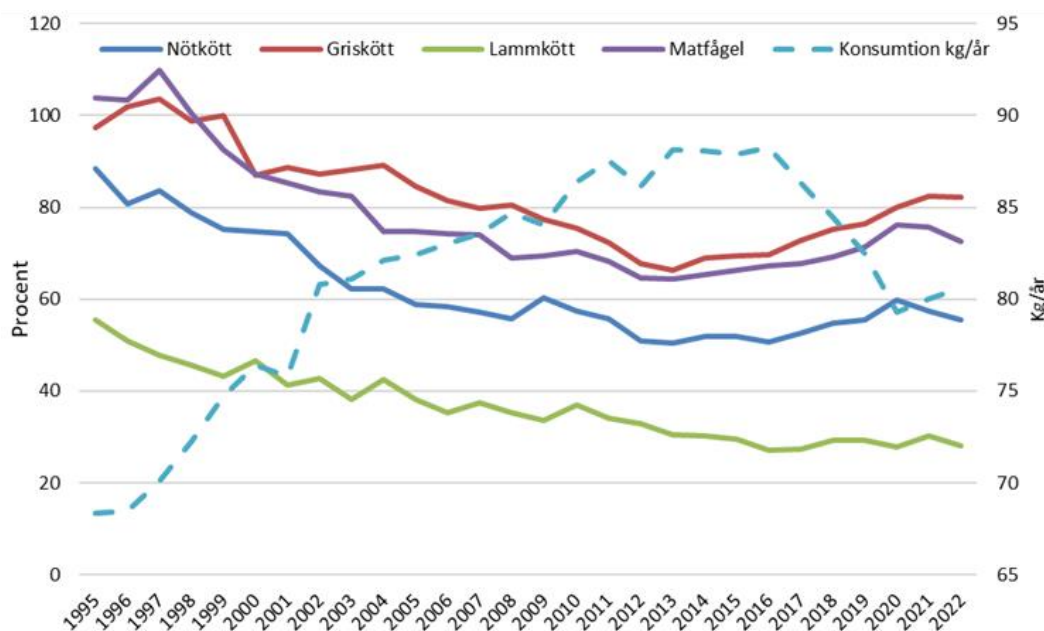
Varför presenteras ingen total siffra för Sverige?

Jordbruksverket har valt att inte beräkna eller presentera någon total siffra över den svenska marknadsandelen för jordbruksvaror och livsmedel. Det finns flera anledningar till detta, bland annat ser det väldigt olika ut i sektorerna, flera livsmedel som konsumeras i Sverige kan inte ens produceras här, samtidigt finns vissa svenska produkter bara tillgängliga under delar av året. Däremot är det Jordbruksverkets förhoppning att den här sammanställningen ska ge en översiktlig bild av hur trenden ser ut för svensk marknadsandel inom olika livsmedelssektorer.

Svensk marknadsandel för kött planar ut eller viker nedåt

Sedan Sveriges EU-inträde hade de svenska marknadsandelarna för olika köttslag länge en nedåtgående trend. Omkring 2015 vände kurvorna uppåt för nötkött, griskött och matfågel till och med 2020 då marknadsandelen antingen planade ut eller vek nedåt. För 2022 är den svenska marknadsandelen stabil för griskött medan den sjunker något för nötkött, matfågel och lammkött.

Trenden med en långvarigt ökad köttkonsumtion bröts 2017 och vi noterade en sjunkande köttkonsumtion överlag 2017 – 2020. Under 2021 och 2022 ökade den totala köttkonsumtionen med 0,7 respektive 0,6 kilo per person och år.



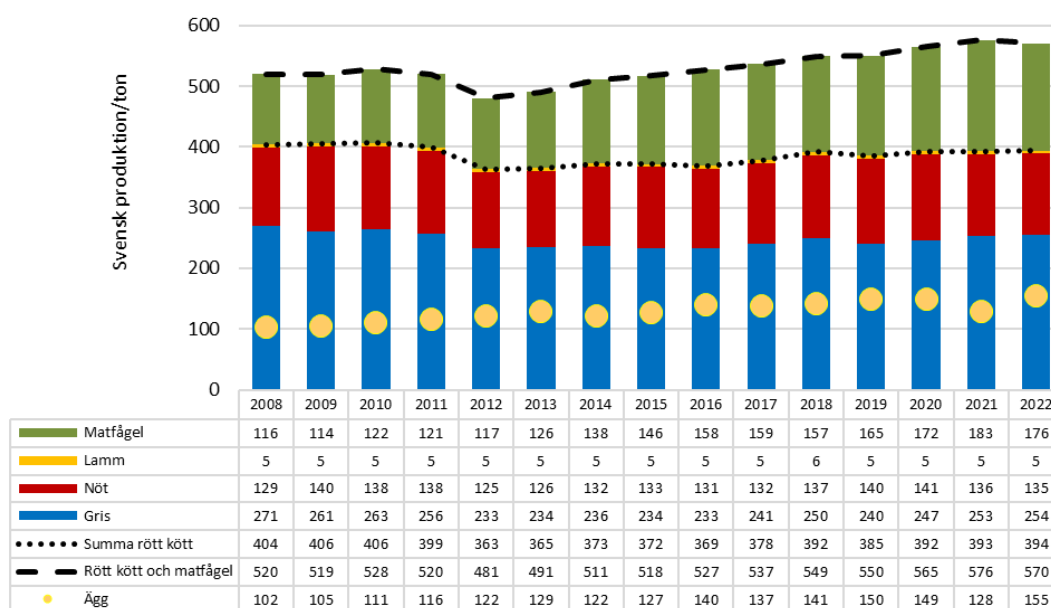
Figur 1: Svensk marknadsandel för och total konsumtion av kött 1995 – 2022

Not: På vänstra sidan anges svensk marknadsandel i procent och på högra köttkonsumtionen (ej ägg) i slaktad vikt per år och per capita.
Källa: Jordbruksverket.

Den senaste 10-årsperioden har produktionen av matfågel ökat med hela 40 procent. Mellan åren 2001 och 2022 vände trenden och produktionen minskade med nästan 4 procent. Produktionen av övriga köttslag har varit stabil.

Ökade kostnader för insatsvaror till lantbruket och livsmedelsindustrin har pressat upp konsumentpriserna kraftigt under mer än ett år. En effekt av de stigande priserna är att efterfrågan på lågpris ökat, vilket inte gynnar svenska livsmedel överlag utan snarare billigare importerad mat, och det har gett sjunkande svenska marknadsandelar för kött under 2022. Återhämtningen inom hotell, restaurang och catering efter pandemin har bidragit till att pressa upp importen, eftersom dessa sektorer i större utsträckning använder sig av importerat kött.

När den svenska marknadsandelen för kött beräknas inkluderas råvaran i bearbetade rena köttprodukter i handeln med andra länder. I beräkningarna används schabloner och vikten slaktkropparna har efter slakt, både när det gäller produktion, import och export. Kött som ingrediens i förädlade livsmedel som pizza, matpajer och piroger, omfattas emellertid inte.



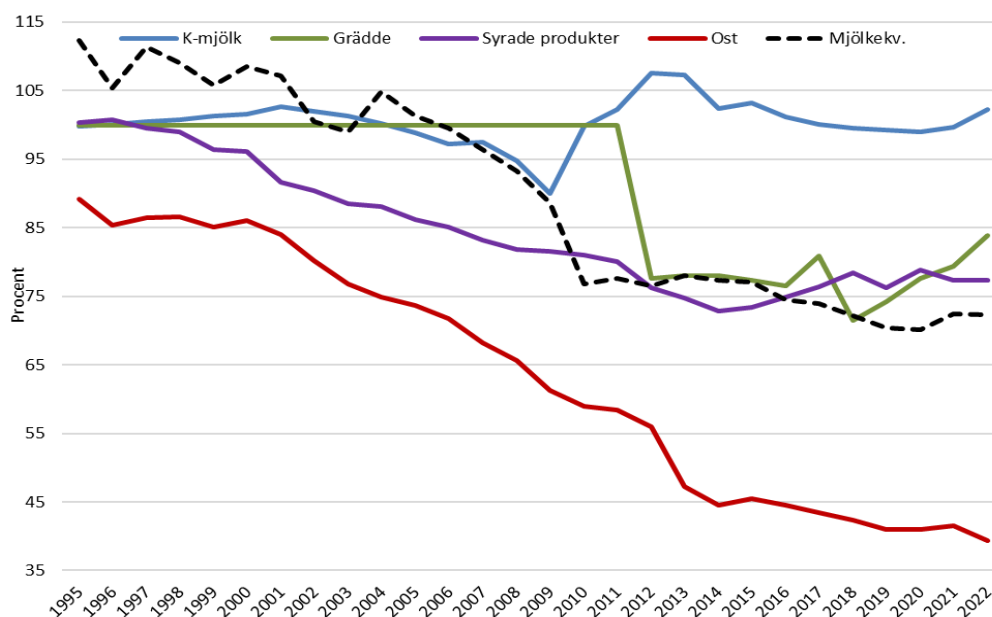
Figur 2. Svensk produktion av olika kött, 2008 – 2022

Källa: Jordbruksverket.

Splittrad bild inom mejerisektorn

Den svenska marknadsandelen för mejerivaror har som helhet haft en nedåtgående trend sedan 1995, vilket framgår av figur 3. Räknat i mjölkekvalenter har den svenska marknadsandelen minskat från 112 procent till 72 procent mellan 1995 och 2022. Störst är minskningen för ost, som nu är nere på en svensk marknadsandel om 39 procent. Trots en viss variation under perioden är den svenska marknadsandelen för konsumtionsmjölk i dag samma som under 1995, runt 100 procent.

När den svenska marknadsandelen för mejeriprodukter totalt beräknas inkluderas produktion och handel med ost, smör, mjölkpulver och syrade produkter. Emellertid omfattas inte mejeriprodukter som ingår som ingrediens i sammansatta förädlade importerade och exporterade livsmedel – liksom för kött ovan är matpajer exempel på sådana livsmedel.

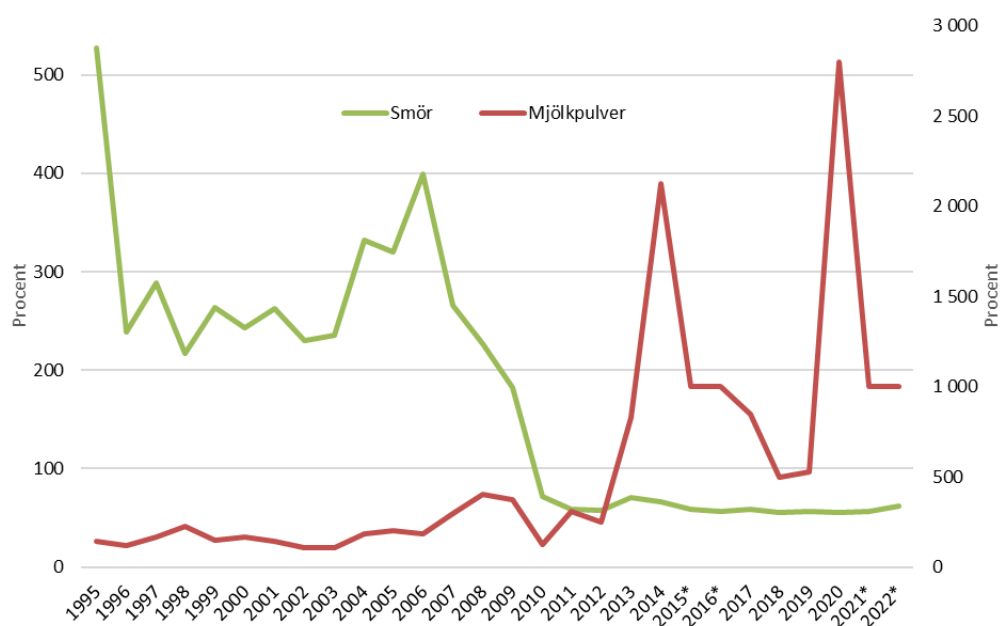


Figur 3: Svensk marknadsandel för vissa mejeriprodukter 1995 – 2022

Källa: Jordbruksverket.

Som framgår av figur 4 har de svenska marknadsandelarna för smör och mjölkpulver varierat starkt sedan EU-inträdet. Volatiliteten beror bland annat på ett ändrat konsumtionsmönster, en reformering av EU:s marknadsregleringar och att produkterna är lagringsdugliga bulkvaror som det handlas med på världsmarknaden. Andra anledningar är att produkterna produceras i varierande omfattning mellan åren, beroende på om det är över- eller underskott på mjölkkråvara samt att Arla-koncernen har en betydande så kallad karusellhandel inom företagets anläggningar i olika länder, vilket påverkar andelen.

Den svenska marknadsandelen för smör låg på mellan 180 och 500 procent fram till 2009. De senaste tio åren har den svenska marknadsandelen legat mellan 55 och 70 procent.



Figur 4: Svensk marknadsandel för smör och mjölkpulver 1995 – 2022

Källa: Jordbruksverket.

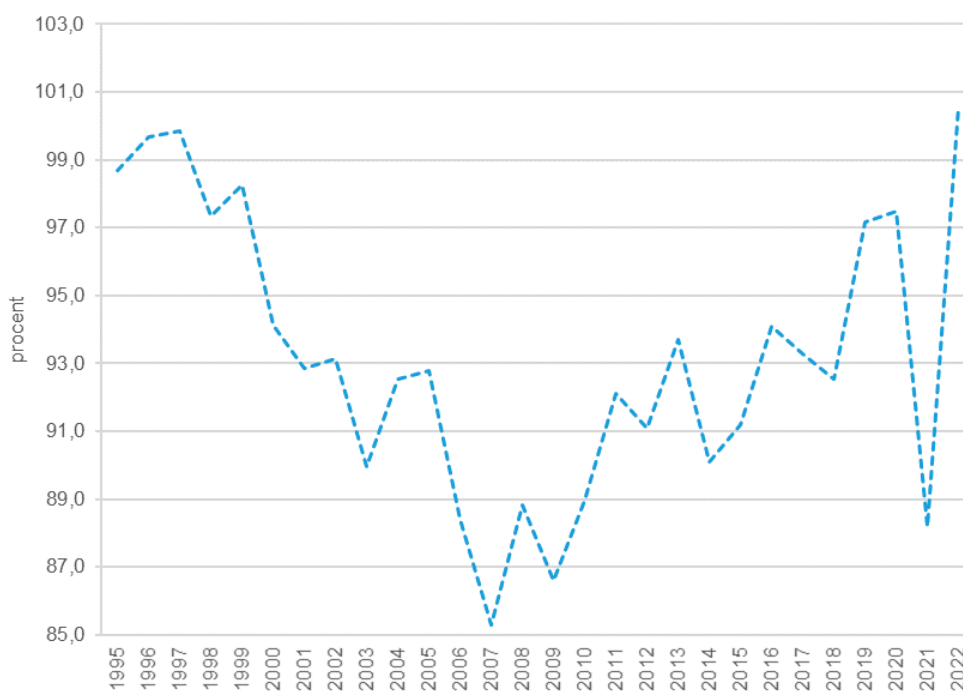
Not: Andelen för smör avläses på den vänstra axeln och andelen för mjölkpulver på den högra axeln. Den svenska marknadsandelen för mjölkpulver under åren 2015, 2016, 2021 och 2022 är uppskattade då beräkningarna visar på ett negativt värde. Detta kan bero på att vi inte kan ta hänsyn till lagerförändringar eller på felaktigheter i statistiken.

Kraftigt ökad marknadsandel för ägg 2022

Den svenska marknadsandelen för ägg sjönk under perioden 1995 – 2007 från 100 procent till 85 procent. Trenden vände dock 2007 och marknadsandelen låg 2020 på 98 procent. På grund av utbrotten av fågelinfluensa 2021 sjönk den svenska produktionen av ägg samtidigt som underskottet täcktes av import, vilket resulterade i att marknadsandelen sjönk från 98 till 89 procent. Under 2022 återhämtade sig produktionen samtidigt som importen minskade och det fick den svenska marknadsandelen att stiga till 101 procent.

Sannolikt hade en svenska marknadsandelen för ägg varit lägre överlag sedan EU-inträdet om Sverige inte haft salmonellagarantierna², vilka fungerar som en form av gränsskydd.

När den svenska marknadsandelen för ägg beräknas inkluderas skalägg och äggprodukter (t.ex. knäckta ägg, frysta ägg och äggpulver) som handlas med andra länder, men liksom för mejeri och kött omfattas inte ägg i förädlade och sammansatta livsmedel – vi tar återigen matpajer som exempel. I beräkningarna räknas äggprodukterna om till skaläggsekvivalenter med hjälp av schablontal, eftersom det är i den form produktionen anges.



Figur 5: Svensk marknadsandel för ägg 1995 – 2022

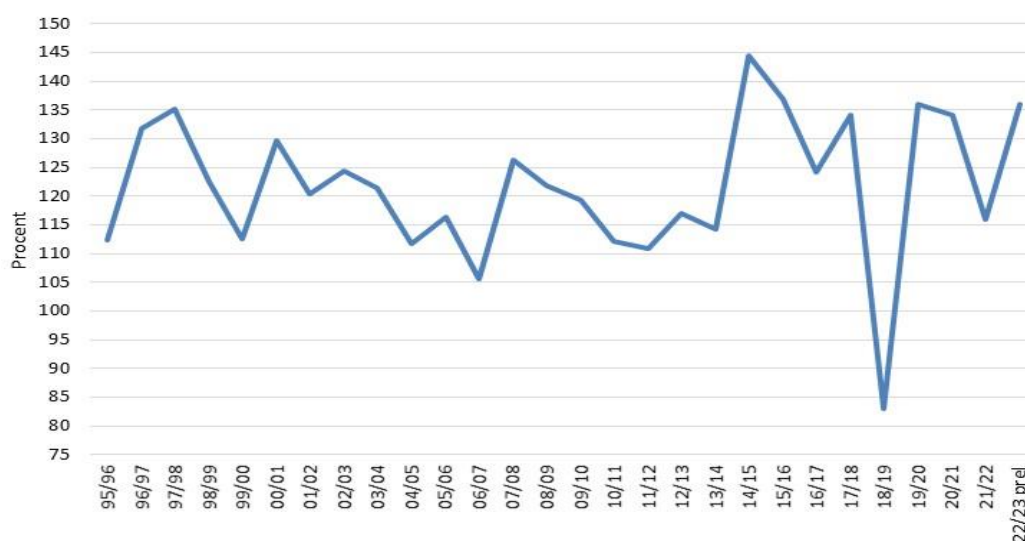
Källa: Jordbruksverket.

² Salmonellagarantierna innebär att ett veterinärintyg måste följa med all import. Intyget ska visa att de anläggningar som äggen kommer från är fria från salmonella. Import från Danmark, Finland och Norge kan ske utan dessa intyg.

Hög svensk marknadsandel för spannmål

Den svenska marknadsandelen för spannmål har sedan EU-inträdet legat stabilt över 100 procent, även om andelen varierar mellan åren.

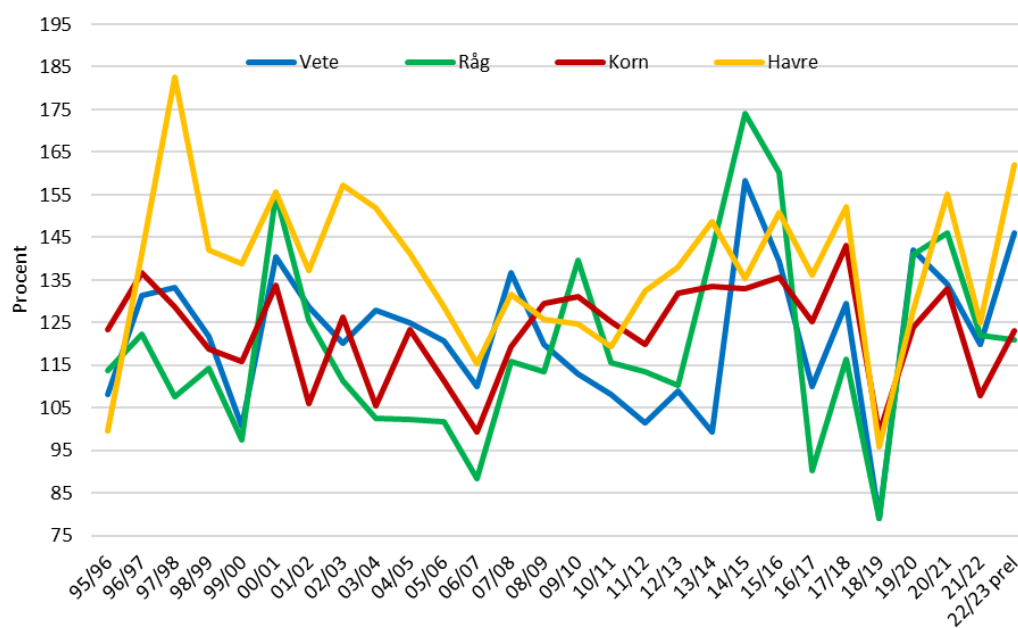
Anledningen till den höga marknadsandelen är att den svenska produktionen överstiger den totala förbrukningen, vilket gör Sverige till en nettoexportör. I snitt exporterar Sverige årligen ungefär 1,3 miljoner ton spannmål. De normala variationer som kan observeras i figur 6 beror på skördevariationer och kvalitén som spannmålen håller. Detta styr i sin tur hur mycket spannmål som behöver importeras ett givet år, och hur mycket som kan exporteras, eftersom olika spannmålskvaliteter används till olika produkter. Att marknadsandelen 18/19 rasar till 80 procent beror på torkan och värmen sommaren 2018, och den dåliga skörden som följde på detta. För 2022/23 har svensk marknadsandel för spannmål beräknats till 136 procent. Skörden av spannmål 2022/23 var både högre än föregående år och det senaste femårsgenomsnittet.



Figur 6: Svensk marknadsandel för spannmål 1995-2022

Källa: Jordbruksverket.

Den svenska marknadsandelen varierar dock kraftigt mellan olika spannmålsslag. Den spannmål som odlas på störst arealer i Sverige är vete, se figur 7.



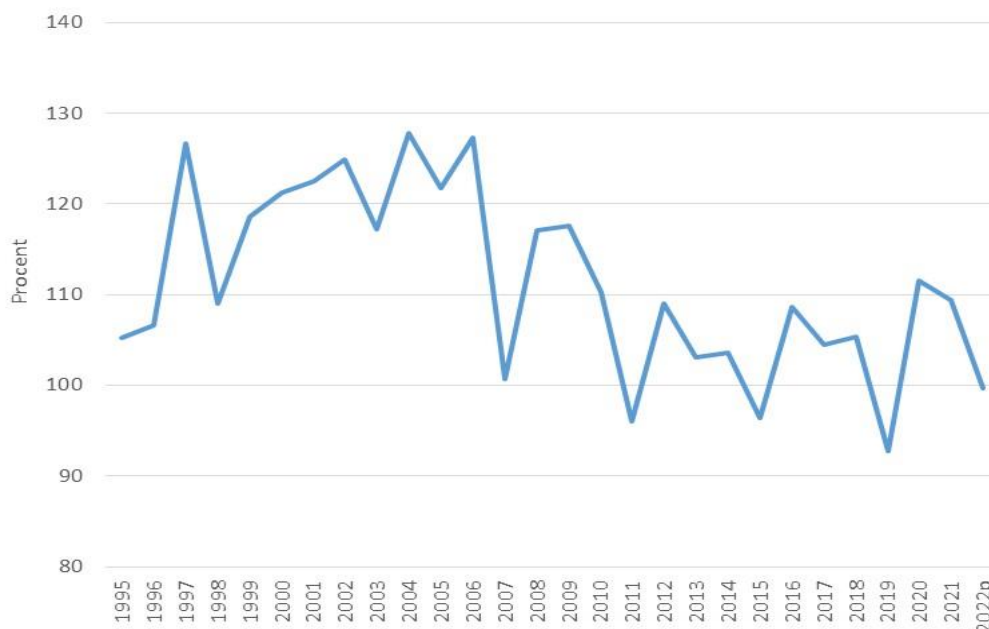
Figur 7: Svensk marknadsandel för olika spannmålslag 1995-2022

Källa: Jordbruksverket. Årtalen avser juli/juni år.

Varierade marknadsandel för socker men i genomsnitt runt 100 procent

Under de senaste fem åren har marknadsandelen i genomsnitt uppgått till drygt 100 procent beroende bland annat på fortsatt sjunkande konsumtion av socker under perioden. Per capita konsumtionen av socker (inkl. sirap) uppgick 1995 till 48 kg men för 2021 hade denna sänkts till ca 41 kg.

Den svenska marknadsandelen i figur 8 avser numer endast socker och inte det socker som ingår i importerade och exporterade förädlade produkter. I tidigare versioner av denna rapport ingick även sockerinnehållet i förädlade produkter men för att få en bättre jämförbarhet med andra produkter som ingår i rapporten så har dessa exkluderats.



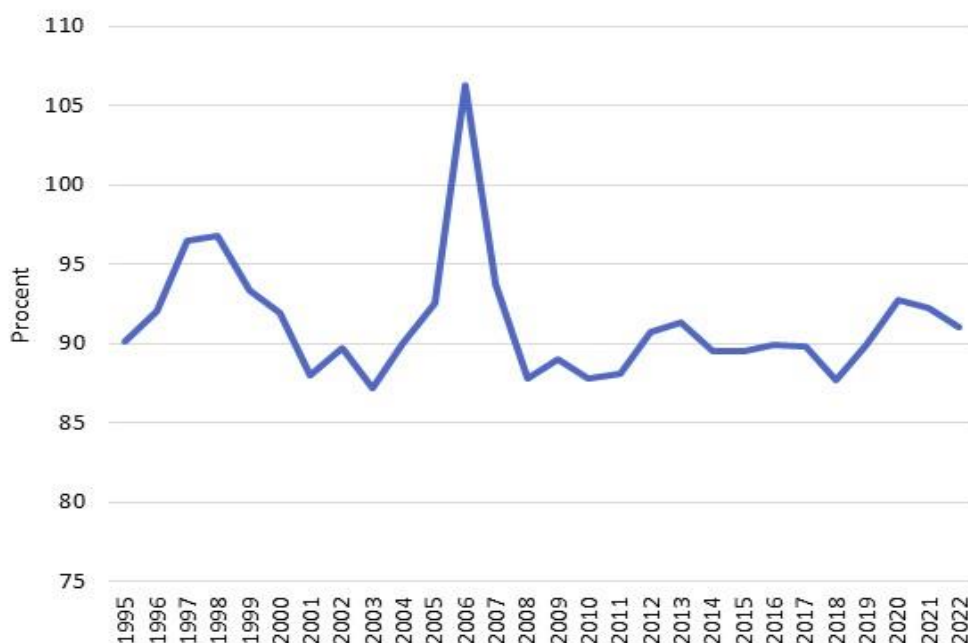
Figur 7. Svensk marknadsandel för socker 1995-2022

Källa: Jordbruksverket.

Svensk marknadsandel för potatis är i nivå med genomsnittet sedan EU-inträdet

Under den senaste tioårsperioden steg den svenska marknadsandelen något, från 90 procent till 92 procent för 2021 men under 2022 gick marknadsandelen tillbaka till 91 procent. Detta är i nivå med den genomsnittliga marknadsandelen sedan EU-inträdet 1995.

Den svenska marknadsandelen för matpotatis avser från med denna rapport bara obearbetad matpotatis. Bearbetade produkterna som innehåller matpotatis har exkluderats för att få en bättre jämförbarhet med andra produkter som ingår i rapporten.



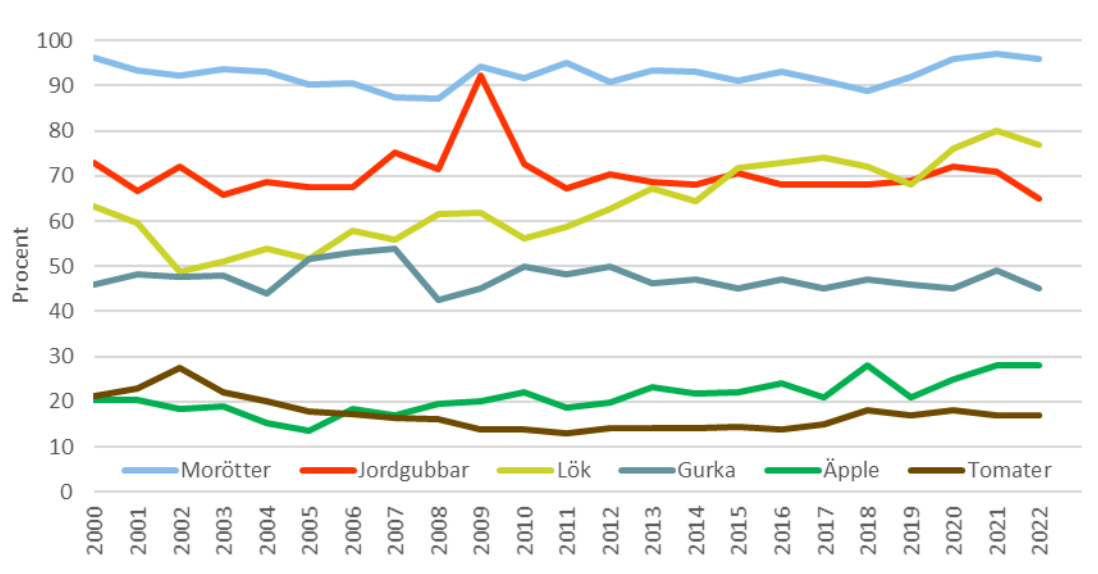
Figur 9: Svensk marknadsandel och konsumtion av matpotatis 1995-2022

Källa: Jordbruksverket.

Stora skillnader mellan olika färska frukter och grönsaker

Hur stor del av frukt- och grönsaksutbudet som produceras i Sverige varierar mycket mellan produkter och över året. Sett över lång tid har svenska tomater tappat i marknadsandel, men har under de senaste fem åren haft en stabil nivå på strax under 20 procent. För gurka har marknadsandelen varit relativt stabil den senaste tioårsperioden och låg 2022 på 45 procent. Året innan bidrog en något större skörd till en högre marknadsandel för gurka. Svensk lök har haft en positiv utveckling och marknadsandelen uppgick till 77 procent 2022. Svenska morötter har under lång tid haft en stabil marknadsandel på omkring 90 procent och har de senaste åren 2020 - 2022 stigit något till en nivå på omkring 96 procent. Även äpplen har de senaste åren haft en relativt stabil marknadsandel och låg 2022 på samma nivå som året innan, strax under 30 procent. Marknadsandelen för jordgubbar minskade något 2022, från att de senaste tio åren uppgått till omkring 70 procent, vilket beror på en ökad import jämfört med tidigare år.

Beräkningen av svensk marknadsandel inkluderar endast färska produkter. Import av frysta, torkade eller konserverade produkter är inte med och inte heller sammansatta livsmedel.



Figur 10: Svensk marknadsandel för vissa frukter och grönsaker 2000-2022

Not: Den höga siffran för jordgubbar år 2009 beror på att statistiken redovisar en omfattande export det året. Det är möjligt att detta beror på en felaktighet i rapporteringen till SCB och alltså inte återspeglar verkligheten. *Källa: Jordbruksverket.*

Information

På tal om jordbruk och fiske publiceras på webbplatsen: <http://www.jordbruksverket.se/mat-och-drycker/handel-och-marknad/priser-och-marknadsinformation-for-livsmedel/nyhetsbrev-pa-tal-om-jordbruk-och-fiske>



Det finns även en prenumeration kopplad till nyhetsbrevet.

Kontaktpersoner

Eva Jirskog (kött, mejeri, ägg), Patrik Eklöf (spannmål, socker, matpotatis) och Anna Lindgren (frukt och grönt).