



Lansstyrelsen  
Västra Götaland  
Miljöprövningsdelegationen

Beslut

1 (27)

Datum  
2023-09-29

Ärendebeteckning  
551-2969-2023

Anläggningsnummer  
1463-1116

Jimmy Johnsson  
Karstorp, Vik gård  
519 97 Öxnevalla

## Tillstånd till djurhållning och biogasproduktion på fastigheten Öxnevalla-Vik 1:9 i Marks kommun

Verksamhetskoder enligt miljöprövningsförordningen (2013:251): 1.10-i (B), 40.02 (C)

### Miljöprövningsdelegationens beslut

#### Tillstånd

Miljöprövningsdelegationen ger Jimmy Johnsson ( ) tillstånd enligt 9 kap. miljöbalken till befintlig och utökad djurhållning samt biogasproduktion på fastigheten Öxnevalla-Vik 1:9 i Marks kommun. Verksamheterna får bedrivas inom det verksamhetsområde som framgår av bilaga 1.

#### Tillståndet gäller för

- djurhållning med högst 4 400 platser för slaktsvin, och
- en biogasanläggning där högst 25 300 ton substrat får behandlas per år.

#### Miljökonsekvensbeskrivningen

Miljöprövningsdelegationen godkänner miljökonsekvensbeskrivningen.

#### Villkor för tillståndet

##### *Allmänt*

1. Om inte annat följer av övriga villkor ska verksamheten bedrivas i huvudsak i enlighet med vad sökanden har angett i ansökningshandlingarna och i övrigt åtagit sig i ärendet.
2. Verksamheten ska bedrivas så att olägenheter till följd av flugor, lukt eller annan påverkan undviks. Om olägenhet av betydelse ändå uppkommer från verksamheten ska verksamhetsutövaren vidta effektiva skyddsåtgärder så att olägenheten upphör.
3. Lagring, transport och annan hantering av fodermedel och organiska gödselmedel ska ske på sådant sätt att förorening av yt-

och grundvatten inte kan ske. Eventuellt läckage och spill ska omedelbart tas om hand.

### *Lagring och annan hantering av organiska gödselmedel*

4. Vid anläggning av lager för flytgödsel och rötrest ska samtliga dräneringsledningar som läggs runt och under dessa lager sammanföras till en provtagningsbrunn, före avledning till recipient. Inget annat vatten får avledas till provtagningsbrunnen.
5. Avloppsvatten från foderkök, tvättvatten från rengöring av stallar och maskiner samt förorenat dagvatten från utlastningsytor och andra hårdgjorda ytor vid anläggningen ska ledas till lager för organiska gödselmedel alternativt samlas upp i annan tät behållare för omhändertagande. Det ska finnas kapacitet att lagra vattnet i minst tio månader.
6. Lagringsutrymmen för organiska gödselmedel ska vara försedda med tättslutande tak eller flytande plastduk. För befintliga lagringsutrymmen kan annan täckningsmetod med motsvarande lukt- och ammoniakreducerande effekt godkännas av tillsynsmyndigheten. Om nya lagringsutrymmen för rötrest byggs ska dessa förses med tättslutande tak eller flytande plastduk.

### *Biogasanläggningen*

7. Vid anläggningen får följande substrattyper tas emot och behandlas.
  - Flytgödsel från svin, från Vik gård
  - Flytgödsel från svin, från andra gårdar
  - Djupströgödsel från nöt, från andra gårdar
  - Icke-farligt avfall enligt bilaga 2

Inom ramen för den tillåtna årliga substratmängden får, utöver stallgödsel, sammanlagt högst 500 ton icke-farligt avfall enligt bilaga 2 tas emot och behandlas per år.

Andra avfallsslag med jämförbara miljöegenskaper får tas emot efter godkännande av tillsynsmyndigheten.

8. Tillförsel och inblandning av substrat och externt avfall till blandningsbrunnen ska ske på ett sådant sätt att spill tas om hand och läckage undviks.
9. Biogasanläggningens verksamhetsområde ska vara inhägnat och försedd med stängselgrind eller annan anordning för att förhindra obehörig åtkomst. När anläggningen är obemannad ska grinden, eller annan anordning enligt ovan, vara stängd och låst.

10. Verksamheten ska bedrivas så att minsta möjliga metanläckage uppstår från anläggningen.

Vid överproduktion av gas eller vid driftstörning ska gasen facklas av eller förbrännas på annat sätt, så att emissionerna blir så låga som möjligt och inte ger upphov till olägenheter för människors hälsa eller miljön.

11. Verksamhetsutövaren ska ha en beredskapsplan för hantering av olyckshändelser med konsekvenser för miljön. Det ska finnas dokumenterade rutiner och lämplig utrustning för att förebygga och avhjälpa sådana olyckshändelser. Planen ska ges in till tillsynsmyndigheten senast sex månader efter att biogasanläggningen har tagits i drift. Tillsynsmyndigheten får bestämma en senare tidpunkt om det finns särskilda skäl. Planens aktualitet ska ses över årligen samt vid förändringar som kan påverka beredskapen.
12. Förstagångsbesiktning av biogasanläggningen ska göras senast sex månader efter att anläggningen har tagits i drift. Tillsynsmyndigheten får senarelägga tidpunkten om det finns särskilda skäl. Tillsynsmyndigheten ska ges möjlighet att närvara vid förstagångsbesiktningen.

#### *Spridning av organiska gödselmedel*

13. På spridningsarealer i högsta fosforklass (P-AL klass V) ska stallgödselgivorna begränsas till rekommenderad fosforgiva för aktuell gröda.
14. Under tiden 1 augusti–31 oktober får spridning av organiska gödselmedel endast ske inför sådd av höstoljeväxter eller till etablerad vall.
15. Organiska gödselmedel ska myllas eller brukas ner senast inom tolv timmar efter spridning, såvida inte spridning sker i växande gröda.
16. Spridning av organiska gödselmedel ska ske i så få och koncentrerade perioder som möjligt. Spridning under lördagar, söndagar, helgdagar eller helgdagsaftnar ska så långt möjligt undvikas. Hänsyn ska också tas till rådande och förväntade väderleksförhållanden så att minsta möjliga näringsförlust och olägenhet för närboende uppstår.
17. Spridning av organiska gödselmedel får inte ske närmare vattendrag eller vattenförande dike än 10 meter. Om exakt spridningsteknik (bandspridning eller myllning) används kan skyddsavståndet minskas till 6 meter. Spridning får dock inte ske närmare vattentäkt än 50 meter. Särskild försiktighet ska iakttas

där markytan lutar mot vattendrag eller vattentäkt, liksom där åkermarken regelmässigt översvämmas vid snösmältning eller riklig nederbörd.

### ***Buller***

18. Buller från verksamheten inklusive transporter inom gårdscentrum får inte ge upphov till högre ekvivalent ljudnivå utomhus vid bostäder än

helgfri måndag–fredag	kl. 06.00–18.00	50 dB(A)
nattetid	kl. 22.00–06.00	40 dB(A)
övrig tid		45 dB(A)

Begränsningsvärdena enligt första stycket ska kontrolleras genom mätningar vid bullerkällorna (närfältsmätning) och beräkningar eller genom mätningar vid berörda bostäder (immissionsmätning). Kontroll ska ske så snart det har skett förändringar i verksamheten som kan medföra mer än obetydligt ökade bullernivåer och när tillsynsmyndigheten i övrigt anser att kontroll är befogad.

Arbetsmoment som typiskt sett kan ge upphov till momentana ljudnivåer över 55 dB(A) vid bostäder får inte utföras nattetid (kl. 22.00–06.00).

### ***Energianvändning***

19. Verksamhetsutövaren ska fortlöpande och systematiskt arbeta med energieffektivisering av verksamheten med fokus på minskad energiförbrukning och användning av fossila bränslen. Som stöd för detta arbete ska en åtgärdsplan finnas och följas. Planen ska ges in till tillsynsmyndigheten senast ett år efter att tillståndet har tagits i anspråk eller den snare tidpunkt som tillsynsmyndigheten bestämmer. Planen ska uppdateras minst vart femte år om inte tillsynsmyndigheten bestämmer annat.

### ***Kemikalier och avfall***

20. Kemiska produkter (inklusive bränsle) och farligt avfall ska förvaras och i övrigt hanteras så att spill och läckage inte kan nå avlopp och så att förorening av mark, yt- och grundvatten undviks. Lagring av flytande kemiska produkter och flytande farligt avfall ska ske på tät invallad yta eller med motsvarande typ av säkerhetssystem för uppsamling av vätska. Absorptionsmedel ska finnas lätt tillgängligt.

Uppsamlingsvolymen ska motsvara minst den största enskilda behållarens volym plus 10 procent av volymen av övriga behållare inom samma invallning. Behållare ska skyddas mot påkörning och vid förvaring utomhus ska invallningen vara skyddad mot nederbörd.

21. Döda djur ska snarast transporteras till en godkänd destruktionsanläggning. I väntan på transport ska djuren förvaras på ett betryggande sätt ur smittspridnings- och luktsynpunkt.

### *Kontrollprogram*

22. Ett aktuellt kontrollprogram ska finnas för verksamheten och följas. Programmet ska möjliggöra en bedömning av om villkoren följs. Av kontrollprogrammet ska minst framgå mät- och beräkningsmetoder, mät-/beräkningsfrekvens och utvärderingsmetoder för

- kontroll och dokumentation av temperaturregistrering av färdigrötat substrat
- metanläckagesökning
- kontroll och dokumentation av hur ofta och länge fackling av biogas sker
- kontroll av påverkan på vattenrecipienter
- fullständig markkartering med avseende på fosfor, kalium och pH
- växtnäringsbalans med avseende på kväve och fosfor
- analys av organiska gödselmedel med avseende på torrsustanshalt, totalkväve, ammoniumkväve och fosfor.

Förslag till kontrollprogram ska lämnas till tillsynsmyndigheten senast sex månader efter att tillståndet har tagits i anspråk eller det senare datum som tillsynsmyndigheten bestämmer.

### *Nedläggning av verksamheten*

23. Innan hela verksamheten läggs ner ska verksamhetsutövaren i god tid ge in en avvecklingsplan till tillsynsmyndigheten. Om bara en del av verksamheten ska läggas ner räcker det med att verksamhetsutövaren i god tid anmäler det till tillsynsmyndigheten. Efter en anmälan får tillsynsmyndigheten besluta att en avvecklingsplan ska ges in, om det finns behov av det.

Rätt för tillsynsmyndigheten att besluta om ytterligare villkor  
Miljöprövningsdelegationen överlåter åt tillsynsmyndigheten att besluta om ytterligare villkor enligt följande.

- D1. Miljömässigt säker hantering för inblandning av substrat till blandningsbrunnen (villkor 8)

### **När tillståndet får tas i anspråk**

Tillståndet får tas i anspråk även om beslutet inte har fått laga kraft (verkställighetsförordnande).

Tillsynsmyndigheten ska meddelas när tillståndet tas i anspråk.

#### När verksamheten ska ha satts igång (igångsättningstid)

*Den utökade djurhållningen* enligt tillståndet ska ha satts igång senast fem år efter att detta beslut har fått laga kraft. Annars förfaller tillståndet i den delen.

*Biogasproduktionen* enligt tillståndet ska ha satts igång senast fem år efter det att detta beslut har fått laga kraft. Annars förfaller tillståndet i den delen.

Tillsynsmyndigheten ska meddelas när den utökade djurhållningen respektive biogasproduktionen sätts igång.

#### Tidigare tillstånd upphör att gälla

När tillståndet tas i anspråk upphör det tidigare tillståndet givet av Länsstyrelsen i Älvsborgs län den 1 augusti 1997 (ärende 244-6071-97) att gälla.

#### Delgivning sker genom kungörelse

Miljöprövningsdelegationen beslutar, med stöd av 47 och 49 §§ delgivningslagen (2010:1932), att delgivning av detta beslut ska ske genom kungörelse. Kungörelsen införs inom tio dagar i Post- och Inrikes Tidningar samt i ortstidningarna Borås Tidning och Göteborgs-Posten.

Beslutet hålls tillgängligt hos Länsstyrelsen och hos kommunkansliet eller motsvarande i Marks kommun. Länsstyrelsens e-postadress är [vastragotaland@lansstyrelsen.se](mailto:vastragotaland@lansstyrelsen.se).

#### Redogörelse för ärendet

##### Bakgrunden till ansökan

Jimmy Johnsson (sökanden) ansöker om tillstånd till utökad djurhållning och biogasproduktion. Ansökan föranleds av att han vill modernisera företaget och kunna vara en attraktiv arbetsgivare, minska verksamhetens miljöpåverkan och bidra till den svenska livsmedelsstrategin.

##### Tidigare tillstånd till verksamheten

Länsstyrelsen i Älvsborgs län gav den 1 augusti 1997 (ärende 244-6071-97) tillstånd till djurhållning med plats för 2 156 slaktsvin. För verksamheten gäller bland annat följande villkor.

8. Gödselgivor motsvarande mer än 25 kg fosfor per hektar och år skall genast följas av år med reducerad eller slopad fosforgödsling så att medelårsgivan

under varje fyraårsperiod inte överstiger 25 kg per hektar och år. Vid höstspridning skall den totala givan av gödningsmedel begränsas till att motsvara högst den mängd kväve som grödan kan ta upp under hösten.

### Sökandens samråd med myndigheter och enskilda

Enligt 6 § miljöbedömningsförordningen (2017:966) ska verksamheten antas medföra en betydande miljöpåverkan. Det innebär att en specifik miljöbedömning ska göras.

Som ett första steg i den specifika miljöbedömningen har sökanden samrått med myndigheter, de enskilda som kan antas bli särskilt berörda av verksamheten, och den allmänhet som kan antas bli berörda av verksamheten. Samrådet har handlat om verksamhetens lokalisering, omfattning och utformning, de miljöeffekter som verksamheten kan antas medföra i sig eller till följd av yttre händelser samt om miljökonsekvensbeskrivningens innehåll och utformning (avgränsningssamråd).

### Hur ansökan har handlagts hos Miljöprövningsdelegationen

Ansökan kom in till Miljöprövningsdelegationen den 23 januari 2023. Efter kompletteringar har ansökan och miljökonsekvensbeskrivningen kungjorts på Länsstyrelsens webbplats och i ortstidningarna Borås Tidning och Göteborgs-Posten samt remitterats till Länsstyrelsen, Bygg- och miljönämnden i Marks kommun, Trafikverket och Södra Älvsborgs Räddningstjänstförbund.

Yttranden har kommit in från samtliga remissinstanser. Sökanden har fått tillfälle att bemöta yttrandena.

### Vad ansökan avser

Sökanden ansöker om tillstånd till befintlig och utökad djurhållning med högst 4 400 platser för slaktsvin, och nyetablering av biogasproduktion med rötning av upp till 25 300 ton substrat, i huvudsak stallgödsel, per år.

Sökanden yrkar på att få sprida stallgödsel och andra organiska gödselmedel enligt regelverket i SJVFS 2021:37 under tiden 1 augusti–31 oktober, i växande gröda eller inför höstsådd för att på bästa sätt kunna utnyttja den resurs stallgödsel/biogödsel utgör.

Sökanden yrkar även på en igångsättningstid till och med 2028, samt om verkställighetsförordnande.

### Sökandens åtaganden inom ramen för det allmänna villkoret

- Att hålla minst 6 meters skyddszon till vattendrag som är vattenförande året runt. I skyddszonerna sprids ingen gödsel eller kemiska bekämpningsmedel. Skyddszonerna kommer bestå av

vallgräs eller vallgräs i blandning med vallbaljväxter och ligga obrutna minst fem år. Skydds zoner kommer repareras eller sås i vid behov.

- Att i möjligaste mån styra transporter av slakt, foder och gödsel till vardagar kl. 7–18.
- Att ta årliga stallgödselanalyser.
- Att i biogasproduktionen ha en genomsnittlig uppehållstid på minst 25 dygn i reaktorn.

### Sökandens förslag till villkor för verksamheten

- Ljud från verksamheten ska begränsas så att den ekvivalenta ljudnivån utomhus vid bostäder inte överstiger:

50 dBA	vardagar dagtid	kl. 06–18
40 dBA	nattetid	kl. 22–06
45 dBA	övrig tid	

Momentana ljud nattetid får inte överskrida 55 dBA utomhus vid bostäder.

- Tvätt- och spolvatten från rengöring av stallbyggnaderna ska ledas till uppsamlingsbehållare och därefter omhändertas så att det inte medför förorening av yt- eller grundvatten.
- Avtal med mottagare av gödsel eller egen spridningsareal ska finnas för den under året beräknade gödselproduktionen.
- Företaget ska årligen genomföra en noggrann metanläckagesökning av biogasanläggningen.
- Den genomsnittliga uppehållstiden i reaktorn i biogasanläggningen ska vara minst 25 dygn.
- Företaget ska föra journal över eventuellt tillkommande substrat till biogasanläggningen. I journalen ska det framgå substratets innehåll av fosfor. Journalen ska finnas tillgänglig för tillsynsmyndigheten.

### Hur verksamheten klassificeras

Utifrån det som anges i ansökan klassificeras verksamheten enligt miljöprövningsförordningen (2013:251) med verksamhetskod

- |            |   |
|------------|---|
| 1.10-i (B) | Anläggning för djurhållning med mer än 2 000 platser för växande grisar som är tyngre än 30 kilogram och avsedda för produktion |
| 40.02 (C)  | Anläggning som genom anaerob biologisk behandling av stallgödsel, grödor eller annat biologiskt material                        |



producerar biogas. Anmälningssplikten gäller även om stallgödseln är avfall och även om det material som inte är stallgödsel består av högst 500 ton icke-farligt avfall per kalenderår.

Verksamheten omfattas av industriutsläppsförordningen (2013:250).

## Sökandens beskrivning av verksamheten

### Befintlig verksamhet

I dag bedrivs slaktgrisproduktion enligt gällande miljötillstånd från 1997 i äldre stallbyggnader.

### Ansökt verksamhet

#### Djurhållning

Den utökade verksamheten omfattar en produktion med 4 400 platser för slaktgris i ett nytt stall. Det nya stallet och nya gödselbehållare kommer att uppföras i anslutning till befintlig gårdsformation. Det planerade stallet är ett så kallat Agrifarmstall med lösgående grisar i storbox och sorteringsvåg. Agrifarmstall innebär ett produktionssäkert stallsystem med hög djurvälstånd och bättre stallklimat, vilket bör leda till mindre miljö- och klimatpåverkan per producerad enhet. I och med föreslagen placering finns även möjlighet att ha djuren utomhus om marknadens efterfrågan på grisar uppfödda med utomhusvistelse skulle öka.

Stallet kommer att vara utrustat med en innovativ ventilationsprincip, så kallad hybridventilation, vars teknik kombinerar naturlig ventilation med golvutsug. Genom att suga ut luften via kulvertarna minskar ammoniakhalten i luften inne i stallet, vilket leder till ett bättre stallklimat och optimala förutsättningar för tillväxt av grisarna. Genom att ha en stor andel naturlig ventilation är stallet mindre energikrävande än andra stall av samma storlek.

I samband med byggnationen kommer en övergång till torrfoder att ske, och eventuellt spill blir därmed enklare att samla upp. Då det är torrfoder som kommer användas i produktionen finns inget avlopp från foderköket.

Gödseln och urinen trampas ner genom spalten till laguner under varje avdelning och gödslas ut en gång per vecka genom självfall och lucka som öppnas. Systemet för utgödslingen är underhållsfritt och skapar bra stallklimat tack vare utsugsventilationen under spalten. Systemet är även mindre sårbart för elavbrott med mera.

#### Biogasproduktion

Den planerade biogasanläggningen byggs som en typisk gårdsbaserad biogasanläggning. Anläggningen kommer producera el och värme från såväl egen stallgödsel som stallgödsel från andra gårdar. En viss andel annat avfall från närområdet kommer också tas emot (se bilaga 2).

Elen och värmen kommer framför allt att användas i den egna verksamheten, men el kommer även att säljas på elnätet.

Råvaror som ska rötas kommer att förvaras i slutna pumpbrunn, på betongplatta i närheten av biogasanläggningen eller i annan tät behållare. På betongplatta kan avfall som fastgödsel, avrens, potatis och andra vegetabiliska restprodukter komma att förvaras.

Blandningsbrunnens storlek blir cirka 150 kubikmeter, vilket motsvarar rekommenderade tre till fyra dagars gödselproduktion. I blandningsbrunnen tillförs vattenverkshumus för att begränsa svavelhalten i biogasen. För tillförsel av fast material i brunnen kommer den att vara försedd med täckning som gör det möjligt att tippa i material. I brunnen kommer det att finnas en stationär omrörare. Om sökanden behandlar mer än 300 ton djupströgödsel per år kommer det även finnas behov av en sönderdelande/malande enhet, till exempel Vogelsangs Rotacut.

Sökanden räknar med minst 30 dygns genomsnittlig uppehållstid i röt-kammaren och en total volym i denna på mellan 1 500 och 2 000 kubikmeter. Det är inte beslutat om sökanden kommer att bygga efterröt-kammare eftersom det beror på priset från teknikleverantörerna. En efterröt-kammare minskar risken att orötat substrat kommer ut i lager, men en lång uppehållstid i reaktorn har liknande effekt. Om det byggs en efterröt-kammare kommer den motsvara minst en veckas uppehållstid, cirka 400 kubikmeter. Efterröt-kammaren kommer att ha ett omrörningssystem och ett gasuppsamlingsystem.

Sökanden planerar att investera i en ren gasmotor för att helt undvika användningen av diesel. Sökanden överväger också att investera i en gaspanna som reservuppvärmning av stallar och andra fastigheter om det blir väldigt kallt. Gasmotorn och pannan genererar ett visst buller och ska därför placeras i ett slutet rum, en teknikbod.

Det kommer att finnas en fackla med kapacitet att förbränna all gas som uppstår om kraftvärmeenhetsen står still vid reparation eller dylikt eller vid överproduktion av gas.

#### Stallgödselproduktion och lagringsbehov

Den förväntade gödselproduktionen beräknas uppgå till 14 820 kubikmeter flytgödsel. En lagringskapacitet för tio månader motsvarar 12 350 kubikmeter. Sökanden har i dag 5 800 kubikmeter

lagringskapacitet för flytgödsel i totalt fyra gödselbrunnar. En brunn på 3 500 kubikmeter är försedd med tak, övriga täcks med svämtäcke. Vid utökningen kommer lagringskapaciteten att utökas. Utökningen kan komma att ske genom att brunnar på näraliggande gårdar kontrakteras, eller genom byggnation av egna nya satellitbrunnar. Vid byggnation av nya brunnar kommer dessa att förses med tak.

#### Spridning av flytgödsel/rötrest

Behovet av spridningsareal för flytgödsel/rötrest beräknas uppgå till minst 374 hektar. Verksamheten har 285 hektar egen spridningsareal. Resterande mängd gödsel förväntas hamna på ny arrenderad mark eller säljas. År 2021 gödslades cirka 90 procent av arealen med släpslangspridare och 10 procent med myllningsaggregat. Stallgödseln brukas ner inom fyra timmar efter spridning inför sådd av gröda. Nedbrukning av gödsel sker enligt gällande regelverk. Omrörning av gödsel sker endast i samband med spridning. Verksamheten använder sig av N-sensor för att optimera utnyttjandet av kväve i grödorna. Maskinerna inom verksamheten har autostyrning, vilket bidrar till minskade överlapp och minskad dubbelkörning som i sin tur bidrar till minskad bränsleåtgång. Verksamheten har skydds zoner på åkermarken som ligger i anslutning till vattendrag. Aktuell markkartering, max tio år gammal, av all egen och arrenderad åkerareal finns. Markkarteringen visar att 16 hektar av spridningsarealen har P-AL klass V.

#### Vattenuttag

Sökanden har en egen ny borrad vattentäkt (2019) som är 33 meter djup, varav jorddjupet är 31 meter. Enligt brunnsarkivet ger brunnen 10 000 liter per timme, det vill säga 240 kubikmeter per dygn. Därutöver finns en äldre grävd brunn på fastigheten. Det finns gott om vatten för produktionsökningen. Det finns i dag inga tecken på vattenbrist i området eller att näraliggande brunnar skulle påverkas.

Vattenförbrukningen, utifrån ett maxscenario, beräknas uppgå till 16 480 kubikmeter per år, varav dricksvatten till djur är 16 060 kubikmeter.

#### Energi

Under 2021 har Vik gård förbrukat cirka 222 010 kilowattimmar. Efter utökning beräknas energiåtgången bli ungefär samma för slaktgrisproduktionen.

Biogasanläggningen beräknas producera 1 332 086 kilowattimmar. Restvärme från biogasanläggningen kommer att användas för att värma upp stallet.

Till djurhållningen beräknas cirka 700 liter diesel användas bland annat för flytt av halm och djur.

#### Lukt och ammoniakutsläpp

Grisproduktionen och gödselspridningen ger upphov till en viss lukt.

Ammoniakförlusten från stall och lager uttryckt som kilogram kväve är, enligt beräkningar i VERA, 3 947 innan utökning (3 500 från stall och 447 från lager) och 8 518 efter utökning (7 826 från stall och 692 från lager).

#### Spill- och dagvatten

Avlopp från ett nytt personalrum i det nya stallet kommer ledas till en enskild avloppsanläggning. Anläggningen kommer att anmälas till kommunen och utformas enligt kommunens krav.

Tvättvatten från stall (cirka 300 kubikmeter per år) går till flytgödselbehållarna.

Dräneringen från gårdsplanen leds till en större dräneringsledning som löper över åkermarken och släpps ut i vattendrag. Ytorna på gårdsplanen är generellt inte smutsiga då gödsel pumpas från stall till gödsellagring, foder hanteras som torrfoder, och mycket gödsel pumpas ut i fält. Därför bedöms dräneringsvatten från gårdsytor inte innehålla näringsämnen som påverkar omgivande vattendrag.

#### Hantering av avfall

Den största avfallsposten i verksamheten är kadaver, cirka 12 ton efter utökning. Kadaver hämtas en gång i veckan av Svensk Lantbrukstjänst. I väntan på transport förvaras de övertäckta på tät platta.

Övrigt avfall utgörs av sprayfärgsburkar, medicinrester, kanyler med mera.

#### Övervakning och kontroll av verksamheten

All produktion, både avseende djur, foder och växtodling, journalförs i stalljournaler, gödslingsplaner och gödseljournaler. Journaler kommer föras över substratmängder och mängd producerad gas i biogasanläggningen. Sökanden har dokumenterat egenkontroll och kommer fortsätta med detta efter utökningen av produktionen.

#### Statusrapporten

Verksamheten omfattas av industriutsläppsförordningen i de delar som berör slaktgrisproduktionen och har tidigare lämnat in en statusrapport till tillsynsmyndigheten. Statusrapporten lämnades 2021. Vid statusrapportens framtagande bedömdes att det inte finns någon signifikant föroreningsrisk och därmed upprättades ingen fullständig statusrapport, utan endast steg 1–3 har gått igenom. En uppdaterad statusrapport har lämnats in i samband med aktuell tillståndsprovning.

## Miljökonsekvensbeskrivningen

Lokalisering (inklusive riksintressen, områdesskydd, planförhållandena)

Marken klassas som riksintresse för naturvård med ett representativt odlingslandskap med lång kontinuitet och stort inslag av naturbetesmarker. Genom en utökning av verksamheten kan jordbruksdriften i området fortgå. Den nya bebyggelsen sker i anslutning till befintliga jordbruksbyggnader och påverkar inte upplevelsen av jordbrukslandskapet.

I översiktsplanen är marken klassad som område med jordbruksmark. Stor restriktivitet bör iakttas mot ny bebyggelse och nya anläggningar på jordbruksmark, med undantag för sådana som har med områdenas funktion för jordbruket att göra. I detta fall är bebyggelsen tydligt kopplat till funktionen för jordbruk.

Enligt översiktsplanen ingår platsen också i det område som klassas som avrinningsområde där särskild hänsyn ska tas.

Verksamhetens brukningsenhet berörs inte av andra riksintressen. Det finns inga naturreservat nära brukningsenheten. Det närmaste reservatet ligger cirka 5 kilometer åt nordväst (Stampatorgs ljunghed). Det andra ligger cirka 6 kilometer åt väster (Letebo). Närmaste Natura 2000-område ligger i Torestorp cirka 9 kilometer öster om verksamheten med sjön Tolken emellan. Det är så pass långt bort att påverkan på området inte kommer ske. Varken naturreservat eller Natura 2000-områden bedöms påverkas av utökningen.

Det finns en äldre oinventerad boplats cirka 200 meter norr om gårdscentrum. Denna kommer inte påverkas av utökningen. Även andra äldre boplatser och hållristningar finns i området men inte heller dessa kommer påverkas av utökningen.

### Alternativ lokalisering och utformning

Alternativa lösningar är att placera tänkt stallbyggnad enligt förslag på situationsplanen (bilaga 1). Alternativet innebär en sämre inomgårdslogistik. Det innebär också att ett dike behöver kulverteras och att det planerade stallet kommer närmare grannar och stör deras siktlinje över landskapet betydligt mer än föreslagen placering.

### Nollalternativet

Nollalternativet är att utökning inte sker. Detta innebär att verksamheten på sikt måste upphöra med slaktgrisproduktion då dagens stall är slitna och inte längre ändamålsenliga. Ingen biogasproduktion kommer att ske.

#### Miljöeffekter

De ökade utsläpp av ammoniak som förväntas är relativt små och kommer troligen inte att påverka omgivningen och miljön i någon stor omfattning. Då företaget ligger i ett jordbrukslandskap kommer nedfallet framför allt att ske på åkermark som förväntas tåla den extra belastningen. Då all produktion sker i slutna stall är risken för förluster av andra ämnen, exempelvis fosfor, liten.

Vattentillgången i området bedöms som tillräcklig för utökningen.

Ökningen av transporter är marginell, då det inte är någon stor utökning och detta gör att påverkan på människors hälsa och miljön är begränsad.

Ett förändrat klimat kan innebära höga vattenflöden under vintertid. Viskans högsta vattenflöde (hundraårsflöde) går cirka 5 höjdmeter från verksamheten. Avståndet är tillräckligt för att verksamheten inte ska påverkas av högsta flöde.

#### Beredskap för olyckor

Olyckor som kan påverka omgivande miljö rör främst gödsel, diesel eller kemikalier. Ett utsläpp skulle kunna påverka vattenmiljöerna i omgivningen. Sökanden arbetar för att förebygga olyckor. Genom att ha utvilad personal minimeras riskerna i stallet.

Läckagekontroll och genomgång av biogasproduktionen sker med jämna intervaller för att förebygga olyckor.

Genom att lagra gödsel från produktionen i täta gödselbehållare och inspektera dessa regelbundet minskar risken för läckage av gödsel. Teknisk översyn av rörledningar, pumpar och maskiner gör att risken för olyckor minskar.

Diesel förvaras i en tank på 5 kubikmeter. Tanken besiktigas regelbundet enligt de intervaller som krävs.

Om en olycka sker som innebär risk för att omgivande miljö skadas kontaktas kommunen och räddningstjänsten omgående. Om brand skulle uppstå i stallbyggnader kommer släckvatten naturligt att ledas till gödselbrunnar där det finns möjlighet att ta hand om vatten och eventuella föroreningar som följer med släckvatten.

Kemikalier förvaras på sätt så att eventuellt spill kan samlas upp.

## Yttranden från myndigheter i sammanfattning

### Länsstyrelsen

Länsstyrelsen anser att sökanden ska få tillstånd till den ansökta verksamheten, vad avser både utökad djurhållning och biogasverksamhet.

Länsstyrelsen accepterar sökandens förslag på villkor avseende buller, tvätt- och spolvattenhantering, avtal/spridningsareal, metanläckagesökning, uppehållstid i rötammaren/-kammarna och journalföring, men förutsätter att Miljöprövningsdelegationen utformar villkoren enligt vad som är vanligt för branschen. Länsstyrelsen anser dock att villkoret om tvätt- och spolvatten även bör innefatta avloppsvatten från foderkök respektive förorenat dagvatten från utlastningsytor och andra hårdgjorda ytor.

Länsstyrelsen lämnar ytterligare förslag på villkor för lagring av organiska gödselmedel, energianvändning, biogasanläggning och spridning av organiska gödselmedel. Länsstyrelsen bedömer i övrigt att den ansökta verksamheten inte bör komma att äventyra möjligheten att uppnå miljö kvalitetsnormerna för ytvatten, men att lämplig uppföljning av påverkan på vattenrecipienten bör ingå i ett kontrollprogram för verksamheten. Länsstyrelsen föreslår följande villkor:

- Lagringsutrymmen för organiska gödselmedel ska vara försedda med tättslutande tak eller flytande plastduk. För befintliga lagringsutrymmen kan annan täckningsmetod med motsvarande lukt- och ammoniakreducerande effekt godkännas av tillsynsmyndigheten. I händelse av att nya lagringsutrymmen för rötrest byggs ska dessa förses med tättslutande tak eller flytande plastduk.
- Vid anläggning av lagringsutrymmen för flytgödsel och rötrest ska samtliga dräneringsledningar som förläggs runt och under dessa lager sammanföras till en provtagningsbrunn, före avledning till recipient. Inget annat vatten får avledas till provtagningsbrunnen.
- Verksamhetsutövaren ska fortlöpande och systematiskt arbeta med energieffektivisering av verksamheten med fokus på minskad energiförbrukning och användning av fossila bränslen. Som stöd för detta arbete ska en åtgärdsplan finnas och följas. Planen ska ges in till tillsynsmyndigheten senast ett år efter att tillståndet har tagits i anspråk eller den senare tidpunkt som tillsynsmyndigheten bestämmer. Planen ska uppdateras minst vart femte år om inte tillsynsmyndigheten bestämmer annat.
- Vid anläggningen får följande substrattyp tas emot och behandlas.

Substrattyp	Avfallskod
Stallgödsel:	
– Flytgödsel från gris, från Vik Gård	-
– Flytgödsel från gris, extern	-
– Djupströgödsel från nöt, extern	-
Fettavskiljarslam	19 08 09

Andra substrat med jämförbara miljöegenskaper får tas emot efter godkännande av tillsynsmyndigheten. Andra aktuella substrat för anläggningen som kan godkännas av tillsynsmyndigheten framgår av bilaga 1 (enligt tabell i ansökan).

- Tillförsel och inblandning av substrat och externt avfall till blandningsbrunnen ska ske på ett sådant sätt att spill omhändertas och läckage undviks. (Villkoret ska förenas med en delegation som ger tillsynsmyndigheten rätt att besluta om ytterligare villkor rörande inblandning substrat till blandningsbrunnen.)
- Biogasanläggningens verksamhetsområde ska vara inhägnat och försett med stängselgrind eller annan anordning för att förhindra obehörig åtkomst. När anläggningen är obemannad ska grinden eller annan anordning enligt ovan vara stängd och låst.
- Verksamheten ska bedrivas så att minsta möjliga metanläckage uppstår från anläggningen.

Vid överproduktion av gas eller vid driftstörning ska gasen facklas av eller förbrännas på annat sätt, så att emissionerna blir så låga som möjligt och inte ger upphov till olägenheter för människors hälsa eller miljön.

- Verksamhetsutövaren ska ha en beredskapsplan för hantering av olyckshändelser med konsekvenser för miljön. Det ska finnas dokumenterade rutiner och lämplig utrustning för att förebygga och avhjälpa sådana olyckshändelser. Planen ska ges in till tillsynsmyndigheten senast sex månader efter att biogasanläggningen har tagits i drift. Tillsynsmyndigheten får bestämma en senare tidpunkt om det föreligger särskilda skäl. Planens aktualitet ska ses över årligen samt vid förändringar som kan påverka beredskapen.
- På spridningsarealer i högsta fosforklass (P-AL klass V) ska stallgödselgivorna begränsas till rekommenderad fosforgiva för aktuell gröda.

*Motivering:* Av Jordbruksverkets skrift ”Rekommendationer för gödsling och kalkning 2023” framgår att ingen fosfor bör tillföras marker i P-AL-klass V vid odling av spannmålsgrödor. Rekommendationerna bygger bland annat på grödornas behov av näring och möjlighet till upptag. Om gödslingen överstiger rekommendationerna ökar därför risken på sikt för fosforläckage. Endast potatis och fodermajsoodling har rekommenderade fosforgivor över noll i P-AL-klass V. Sökanden odlar övervägande spannmålsgrödor och oljeväxter enligt handlingarna. Enligt



markkarteringsuppgifter som bifogats ansökan ligger merparten av spridningsarealen i måttliga fosforklasser, vilket bidrar till lägre risk för fosforläckage från den åkermarken. Viss andel av spridningsarealen ligger däremot i högsta fosforklass (P-AL klass V), företrädesvis på areal i anslutning till gården och västerut. Sökanden har angett att areal i P-AL klass V uppgår till 16 hektar. Länsstyrelsen anser därför att det är olämpligt att tillföra mer fosfor via stallgödsel på spridningsarealen där markkarteringen visar P-AL-klass V.

- Organiska gödselmedel ska myllas eller brukas ner senast inom 12 timmar efter spridning, såvida inte spridning sker i växande gröda.

### Bygg- och miljönämnden i Marks kommun

Öxnevallabäcken som går genom det aktuella området är klassad av vattenmyndigheten som övergödd. Det fanns dåligt med mätningar i bäcken. Miljönämnden (nuvarande Bygg- och miljönämnden) gjorde därför under ett par års tid egna inventeringar och provtagningar på näringsämnen i bäcken som bekräftar vattenmyndighetens klassning. Då bäcken är tydligt påverkad av övergödning måste det ställas höga krav på att näringstillförseln minskar och inte ökar i området. I miljönämndens tidigare rapport pekades det bland annat ut att dräneringen från åkrarna var en bidragande orsak till näringstillförseln. I ansökan nämns att skyddszoner på 6 meter finns för vattendrag, vilket är mycket positivt. Görs det åtgärder kring dräneringen från åkrarna också?

Skyddszoner eller andra åtgärder som kvävefällor borde även finnas för hela området, inte bara själva huvudfåran av Öxnevallabäcken och Viskan. Med bakgrund av detta bör verksamhetsutövaren i sitt kontrollprogram omfatta kontroll av påverkan på vattenrecipienten.

Bevuxna skyddszoner bör villkoras på samtliga återarealer som gränsar till vattendrag och öppna vattenförande diken. Det räcker inte med 6 meters skyddsavstånd. Villkor bör sättas för dräneringsledning från nyanlagda flytgödselbrunnar med provtagningsbrunn. Villkor för att vattenförbrukningen i det nya stallet ska dokumenteras behövs även om vattentillgången är mycket god.

### Södra Älvsborgs Räddningstjänstförbund

Räddningstjänstförbundet har framhållit vikten av att biogasanläggningen byggs med tillräckliga skyddsavstånd i förhållande till kringliggande byggnader och väg, enligt Myndigheten för samhällsskydd och beredskaps vägledning. Övriga frågor som rör hantering av brandfarlig vara kan hanteras senare i samband med ansökan om tillstånd för brandfarlig vara. Brandskydd i nya byggnader förutsätts hanteras i samband med bygglov.

## Trafikverket

Trafikverket rekommenderar i trafiksäkerhetskänseende att sökanden ser till att den västliga anslutningen används som utfart. Enligt Trafikverkets riktlinjer är minsta godtagbara sikt minst 130 meter vid anslutningar mot statlig väg med hastighetsbegränsning 70 kilometer i timmen.

## Sökandens bemötande av yttrandena

Sökanden har yttrat sig över Länsstyrelsens villkorsförslag om att på spridningsarealer i högsta fosforklass (P-AL V) ska stallgödselgivorna begränsas till rekommenderad fosforgiva för aktuell gröda:

Grisproduktionen på Vik gård är beroende av växtodlingen. Målet är att ha ett bra kretslopp för växtnäringsämnen och en god produktion. Stallgödsel/biogödsel är en viktig resurs och sökanden önskar använda detta i första hand och komplettera organisk gödsel med mineralgödsel vid behov. Genom att begränsa tillförseln av fosfor från stallgödsel finns risk att mer mineralgödsel kommer att användas. Detta gynnar inte det cirkulära kretsloppet eller resursutnyttjandet.

Snabb myllning av rötresten/stallgödseln sker för grödans växtnäringsutnyttjande och för minskad risk för förluster. Skyddsavstånd hålls till vattendrag för att minimera risker för ytavrinning. Stor hänsyn tas till väderlek vid gödselspridning. I dom M 4439-16 från Växjö tingsrätt regleras fosfortillförseln från stallgödsel och andra organiska gödselmedel till 18 eller 20 kilogram fosfor per hektar och år (beroende på gröda) som ett genomsnitt över en femårsperiod. Vid de skördenivåer som tas på Vik gård är bortförseln för samtliga grödor över 20 kilogram fosfor per hektar. Detta innebär att om arealerna i klass P-AL V får gödslas med 18 kilogram fosfor per hektar från stallgödsel kommer fosforhalten i marken att på sikt minska samtidigt som det ger utrymme till bibehållen produktion och ett fortsatt cirkulärt arbete med växtnäring. Det är rimligt att på Vik gård få sprida stallgödsel motsvarande 18 kilogram fosfor per hektar även i klass P-AL V, i stället för att sprida fosfor som handelsgödsel.

## Motiveringen till Miljöprövningsdelegationens beslut

### Kan miljökonsekvensbeskrivningen godkännas?

Sökanden har tagit fram en miljökonsekvensbeskrivning enligt bestämmelserna i 6 kap. miljöbalken och miljöbedömningsförordningen (2017:966). Miljöprövningsdelegationen finner att miljökonsekvensbeskrivningen har den omfattning och detaljeringsgrad som krävs för att miljöbedömningen ska kunna slutföras. Därmed kan miljökonsekvensbeskrivningen godkännas enligt 6 kap. 42 § miljöbalken.

### Är statusrapporten tillräcklig?

Den verksamhet som ansökan omfattar är en industriutsläppsverksamhet och då ska ansökan innehålla en statusrapport som beskriver nuläget i mark och grundvatten. Enligt 1 kap. 23 § industriutsläppsförordningen (2013:250) krävs dock inte en statusrapport om risken är liten för att verksamheten medför föroreningsskada inom det område där verksamheten bedrivs eller avses att bedrivs. Miljöprövningsdelegationen bedömer att risken är liten för att den verksamhet som ansökan omfattar medför föroreningsskada. Därför krävs ingen statusrapport i detta fall.

### Är verksamheten tillåtlig?

#### *Lokaliseringen*

Den tillkommande stallbyggnaden, gödselbrunnen och biogasanläggningen förläggs på åkermark. Marken ligger dock i direkt anslutning till befintligt gårdscentrum samtidigt som gården är omgiven av åkermark. Planeringen av utbyggnaden medför en väl samlad gårdsbild och tar inte mer åkermark i anspråk än nödvändigt. Den försvårar heller inte fortsatt brukande av intilliggande åkermark i någon betydande mening. Huvudalternativet i ansökan framstår som bättre än den alternativa placeringen av stallbyggnaden, då alternativet skulle komma närmare närboende sydost om gårdscentrum.

Platsen är inte detaljplanelagd och det finns inga områdesbestämmelser. Verksamheten innebär inte någon risk för påtaglig skada på något område av riksintresse för naturvärden eller annat ändamål. Det finns inga Natura 2000-områden eller andra skyddade markområden som påverkas av anläggningen.

#### *BAT-slutsatser*

Som industriutsläppsverksamhet omfattas verksamheten av beslutade BAT-slutsatser<sup>1</sup> för grisproduktion.<sup>2</sup> BAT-AEL (det vill säga BAT-slutsatser som innehåller begränsningsvärden för utsläppsnivåer) för djurhållning avser utsläpp av ammoniak från stallar. Utredningen och redovisningen visar att verksamhetens utsläpp ligger inom det tillåtna intervallet för den aktuella djurkategorin efter utökning. BAT-AEL för djurkategorin *växande grisar* medger ett ammoniakutsläpp från stallarna på 0,1–2,6 kilogram ammoniak per djurplats och år. Sökandens egna beräkningar i VERA visar att verksamheten 2021 låg på 1,97 kilogram ammoniak per djurplats och år. Vid en översiktlig kontrollberäkning med utgångspunkt i kompletterande stallgödselberäkningar från sökanden, finner

---

<sup>1</sup> BAT = Best Available Technique (bästa tillgängliga teknik).

<sup>2</sup> Kommissionens genomförandebeslut (EU) 2017/302 av den 15 februari 2017 om fastställande av BAT-slutsatser för intensiv uppfödning av fjäderfä eller gris, i enlighet med Europaparlamentets och rådets direktiv 2010/75/EU.

Miljöprövningsdelegationen att värdena kan ligga ännu lite lägre: 1,59 kilogram ammoniak per djurplats och år i befintlig produktion respektive 1,64 i den planerade produktionen. I genomgången av samtliga övriga BAT-slutsatser har sökanden visat hur verksamheten förhåller sig till dessa.

### ***Sammanfattande bedömning av tillåtligheten***

Förutsatt att de föreskrivna villkoren iakttas (mer om dessa nedan) anser Miljöprövningsdelegationen sammanfattningsvis att verksamheten går att förena med målen för miljöbalken, de allmänna hänsynsreglerna och en från allmän synpunkt lämplig användning av mark- och vattenresurserna. Därför ska tillstånd ges till verksamheten.

### **Vilka villkor behövs för tillståndet?**

Med anledning av sökandens villkorsförslag, remissinstansernas synpunkter och sökandens bemötande gör Miljöprövningsdelegationen följande överväganden när det gäller villkor för verksamheten. De villkor som är av karaktären standardvillkor och överensstämmer med vad som är brukligt vid den här typen av verksamhet med liknande storlek och omgivning motiveras inte närmare.

### ***Villkor 5***

Av ansökan framgår att blötutfodring används till grisarna i den befintliga produktionen. Vid utbyggnad avser man i stället att göra en övergång till torrutfodring och vassle kommer att utgå från foderlistan. Det kommer därmed inte att byggas något avlopp från foderköket. Miljöprövningsdelegationen utformar dock villkoret för det fall blötutfodring av någon anledning ändå skulle återinföras i framtiden. Då är villkoret anpassat för det på så sätt att *om* avloppsvatten skulle uppkomma ska det kunna avledas för uppsamling.

### ***Villkor 6***

Genom att hålla lagringsbehållare för organiska gödselmedel täckta minskar utsläppen av ammoniak. Vid lagring av *rötrest* anser Miljöprövningsdelegationen att endast tättslutande tak eller flytande plastduk, vilket är bästa möjliga teknik, ska tillåtas som täckning eftersom rötning medför en högre andel lättlösligt kväve än i örötad gödsel och därmed ökad ammoniakavgång. Samtidigt bedömer delegationen att det i detta fall är skäligt att kräva tättslutande tak endast i samband med nybyggnation av behållare för att möjliggöra de förstärkningsarbeten i exempelvis bottenplatta som tak med centrupelare kräver i stora lagringsbehållare. När det gäller lagring av *örötad flytgödsel* kan tillsynsmyndigheten även godkänna svämtäcke eller andra alternativ till tak eller flytande plastduk.

### *Villkor 7*

Inom ramen för den tillåtna årliga substratmängden, 25 300 ton, får sammanlagt högst 500 ton icke-farligt avfall tas emot och behandlas per år. Detta är en konsekvens av att biogasverksamhetens prövningsnivå följer av 21 kap. 3 § miljöprövningsförordningen (2013:251), verksamhetskod 40.02.

### *Villkor 9*

För att förhindra att obehöriga kommer i närheten av biogasanläggningen ska den skyddas med ett stängsel. Skälet är inte i första hand att undvika sabotage utan i stället en åtgärd för att förhindra olyckshändelser eller skador om olyckshändelser eller tillbud ändå inträffar.

Enligt vägledningen ”Biogasanläggningar. Vägledning vid tillståndsprövning” från Myndigheten för samhällsskydd och beredskap (MSB) kan de anläggningar där samtliga byggnader och verksamhetsdelar är försedda med låsta dörrar anses ha tillräckligt skydd och behöver därför ingen inhägnad.

### *Villkor 10*

Metan har större klimatpåverkande effekt än koldioxid. Det är därför viktigt att se till att metangasproduktionen har minimerats innan rötresten lämnar den slutliga efterrötningen. För att undvika luktproblem och utsläpp av klimatpåverkande metan vid överproduktion av gas eller i samband med driftsstörningar, bör gasen facklas av så att emissionerna blir så låga som möjligt.

### *Villkor 11*

Det är skäligt att ställa krav på att verksamhetsutövaren senast sex månader efter att biogasanläggningen har tagits i drift ska se till att en beredskapsplan och anpassad utrustning finns för hantering av risker inklusive hantering vid en eventuell överjäsning i rötkamrarna. Tillsynsmyndigheten får bestämma en senare tidpunkt för när beredskapsplanen ska vara framtagen. Miljöprövningsdelegationen vill dock betona att det är av stor vikt att denna typ av anläggning har en beredskapsplan så snart som möjligt efter det att den tagits i drift. Tillsynsmyndigheten bör därför endast kunna förlänga tidpunkten om det finns särskilda skäl.

### *Villkor 13*

Miljöprövningsdelegationen föreskriver ett villkor för spridning av organiska gödselmedel på spridningsarealer i högsta fosforklass (P-AL klass V) i enlighet med Länsstyrelsens förslag. Sökanden har motsatt sig villkoret eftersom han vill använda organiska gödselmedel i första hand och komplettera med mineralgödsel vid behov.

Miljöprövningsdelegationen har full förståelse för detta argument, men anser ändå att villkoret behövs för att begränsa risken för utläckage av fosfor.

Sökanden hänvisar också till en dom från Mark- och miljödomstolen vid Växjö tingsrätt (dom den 13 september 2017 i mål nr M 4439-16), som stöd för att få sprida stallgödsel motsvarande 18 kilogram fosfor per hektar även i P-AL klass V. Miljöprövningsdelegationen konstaterar att domen handlar om odling av potatis och att man främst av det skälet var i behov av att kunna tillföra fosfor. Potatis och fodermajs är enligt Jordbruksverkets rekommendationer de enda grödor som i dag rekommenderas årlig tillförsel av fosfor på mark, även i högsta fosforklass. Sökanden odlar inte någon av dessa två grödor. I huvudsak odlas spannmål och oljeväxter, där ingen fosforgödsling rekommenderas på mark i högsta fosforklass.

Det är en relativt begränsad del av arealen som ligger i högsta fosforklass, 16 hektar. Sökanden förfogar i dag över 285 hektar mark och planen är att öka på markunderlaget ytterligare vid utökning genom att arrendera till mark eller sälja gödsel. Det betyder att marken i högsta fosforklass inte uppgår till mer än drygt 5 procent av den åkerareal som i nuläget finns tillgänglig. Miljöprövningsdelegationen bedömer att det inte är oskäligt att undanta en sådan begränsad areal från fosfortillförsel till dess markens fosforklass sjunkit till IV eller lägre.

#### *Villkor 14*

Vid spridning av organiska gödselmedel på hösten ökar risken för växtnäringsläckage. Ett sätt att minska den risken är att sprida gödseln till sådana grödor som har bra förmåga att ta upp växtnäring på hösten. Exempel på sådana grödor är oljeväxter och vallgröda.

Sökanden har yrkat på att under den aktuella tiden få sprida organiska gödselmedel enligt Jordbruksverkets föreskrifter och allmänna råd (SJVFS 2004:62) om miljöhänsyn i jordbruket vad avser växtnäring. Det skulle innebära att spridning på sökandens areal får ske till växande gröda och inför höstsådd (se 28 a §), vilket innebär att spridning även skulle få ske inför höstsådd av spannmålsgröda. Miljöprövningsdelegationen har i liknande beslut tagit hänsyn till de allmänna råden i samma föreskrift som säger att *gödselmedel som innehåller stor andel lättillgängligt kväve (till exempel flytgödsel och urin) inte bör spridas under hösten i eller inför sådd av höststråsäd*. Förklaringen är att höststråsäd har mindre kapacitet att ta upp växtnäring än vad höstoljeväxter och vall har. Med mindre upptagskapacitet lämnas större del av växtnäringen kvar i marken vilket i sin tur leder till större risk för utlakning genom marken och ut i vattendragen. Genom att stallgödseln rötas i biogasanläggningen ökar andelen lättillgängligt kväve i rötresten jämfört med orötad

flytgödsel. Det är positivt men ställer samtidigt ökade krav på att spridningen styrs med ännu större noggrannhet till de grödor och vid de spridningstillfällena när upptagsmöjligheterna i grödan är bäst.

Miljöprövningsdelegationen noterar att sökanden beskrivit att spridning av stallgödsel på hösten i den befintliga verksamheten endast sker inför sådd av oljeväxter. Delegationen finner därmed att det är både lämpligt och möjligt för sökanden att avstå spridning av flytgödsel eller rötrest inför sådd av höstspannmål. Därmed minskar risken för ökad belastning på miljön och omgivande vattendrag vid utökning av verksamheten.

#### *Villkor 15*

Nedbrukning av organiska gödselmedel efter spridning på mark är en effektiv metod för att minska såväl ammoniakavgång och luktstörningar som erosion. Detta förbättrar samtidigt förutsättningarna för ökat växtnäringsutnyttjande. Ju snabbare nedbrukningen sker, desto bättre effekt ger den och därför ska nedbrukning ske senast inom tolv timmar i det fall spridning inte sker i växande gröda. Det är ett normalt nedbrukningsintervall för den här typen av verksamhet.

#### *Villkor 19*

En åtgärdsplan är ett stöd för verksamhetsutövaren att tänka strategiskt i energifrågorna. Den håller därmed energifrågan aktuell över tid. Tillståndspliktig djurhållning förbrukar mycket energi fördelat på flera förbrukningsställen. I dag öppnar sig också många möjligheter både att minska energibehovet och att gå över till fossilfria alternativ. Möjligheterna varierar mellan verksamheter, men Miljöprövningsdelegationen bedömer att en åtgärdsplan i energifrågan också kan innehålla olika ambitionsnivåer som kan anpassas i det enskilda fallet och blir ett bra underlag för diskussion och planering med tillsynsmyndigheten.

#### *Delegationsvillkor D1*

Det är angeläget att substrat och externt avfall som ska tillföras blandningsbrunnen på annat sätt än med fast installation, hanteras på ett sådant sätt att eventuellt spill inte medför förorening och att spillet kan tas om hand direkt. För att säkerställa en miljömässigt säker hantering kan ytterligare villkor behöva föreskrivas då det inte finns beskrivet i underlaget hur hanteringen kommer att ske. Det är rimligt att tillsynsmyndigheten får den möjligheten.

#### **När får tillståndet tas i anspråk?**

Ett verkställighetsförordnande är ur processuell synvinkel ett undantag från huvudregeln att ett avgörande ska ha fått laga kraft innan ett tillstånd får tas i anspråk. Högsta domstolen har uttalat (se NJA 2012

s. 623) att det är verksamhetsutövaren som ska visa på konkreta skäl för ett verkställighetsförordnande och ange vilka beaktansvärda nackdelar som är förknippade med att tillståndet inte kan tas i anspråk omedelbart och vad som kan bli följden av att verksamheten förskjuts framåt i tiden. Verksamhetsutövarens intresse måste med viss marginal väga tyngre än de intressen som talar för att det bör finnas ett avgörande med laga kraft innan verkställighet får ske. Särskild hänsyn ska tas till de skador på miljön som kan uppstå om tillståndet omedelbart tas i anspråk och de möjligheter som finns att läka sådana skador om tillståndsbeslutet upphävs eller ändras.

Det har inte framkommit några motstående intressen. Djurhållningen är pågående och själva utbyggnaden sker i direkt anslutning till befintligt gårdscentrum och i riktning bort från närboende. Området är typisk landsbygd med lantbruksverksamhet. Mot den bakgrunden kan verkställighetsförordnande medges.

#### När ska verksamheten ha satts igång?

Sökanden har yrkat på en igångsättningstid till och med 2028. Miljöprövningsdelegationen godtar längden på den yrkade igångsättningstiden, men anser att den bättre uttrycks i förhållande till när tillståndet får laga kraft. Delegationen väljer också att ange separata igångsättningstider för djurhållningen respektive biogasverksamheten, då det är två olika typer av verksamheter.

#### Övriga överväganden

Sökanden har föreslagit ett villkor om journalföring vid mottagande av tillkommande substrat till biogasanläggningen. Det ställs emellertid redan krav på sådan journalföring, se 13 och 14 §§ Jordbruksverkets föreskrifter och allmänna råd (SJVFS 2004:62) om miljöhänsyn i jordbruket vad avser växtnäring. Att därutöver villkorsreglera kravet är inte motiverat.

Sökanden har även föreslagit ett villkor om att årligen låta göra en noggrann metanläckagesökning. Miljöprövningsdelegationen finner att sökanden redan i ansökans tekniska beskrivning redogjort för att metanläckagesökning kommer att ske årligen och att eventuella läckage ska åtgärdas. Därmed ingår detta i det allmänna villkoret (villkor 1). Ett särskilt villkor om metanläckagesökning behövs inte. Rutiner och mål för metanläckagesökningen kan med fördel tas in i kontrollprogrammet (se villkor 22).



## Annat som verksamhetsutövaren har att förhålla sig till

### Vad krävs om verksamheten ska ändras?

Om verksamheten ska ändras kan det krävas ett helt nytt tillstånd, ändringstillstånd eller anmälan till tillsynsmyndigheten (se 1 kap. 4 och 11 §§ miljöprövningsförordningen [2013:251]).

### Vad krävs om verksamheten tas över av någon annan?

Om verksamheten överläts till någon annan fysisk eller juridisk person ska den nya verksamhetsutövaren snarast möjligt upplysa tillsynsmyndigheten om det (se 32 § förordningen [1998:899] om miljöfarlig verksamhet och hälsoskydd). Om det behövs en säkerhet för att tillståndet ska vara giltigt, måste den nya verksamhetsutövaren ställa en egen säkerhet som Miljöprövningsdelegationen ska godta.

### Vem har ansvaret om verksamheten skadar miljön?

Om verksamheten medför miljöskador, till exempel föroreningar, eller olägenheter för miljön är det i första hand verksamhetsutövaren som är ansvarig för att avhjälpa skadorna eller olägenheterna. Den som äger eller brukar en fastighet ska genast underrätta tillsynsmyndigheten om det upptäcks en förorening som kan medföra skada eller olägenhet för människors hälsa eller miljön. (Se 2 kap. 8 § och 10 kap. miljöbalken)

### Andra bestämmelser gäller parallellt med tillståndet

Detta tillstånd innebär inte att verksamhetsutövaren slipper krav som följer av andra bestämmelser, exempelvis enligt 11 kap. miljöbalken om vattenverksamhet, kulturmiljölagen (1988:950) eller plan- och bygglagen (2010:900). Det kan handla om att det också är nödvändigt med tillstånd till eller anmälan av vattenverksamhet, tillstånd för ingrepp i fornlämning eller bygglov.

Andra exempel på förordningar och föreskrifter som gäller vid sidan av detta tillstånd är

- förordningen (1998:901) om verksamhetsutövares egenkontroll
- förordningen (1998:915) om miljöhänsyn i jordbruket
- Statens jordbruksverks föreskrifter och allmänna råd (SJVFS 2004:62) om miljöhänsyn i jordbruket vad avser växtnäring
- Statens jordbruksverks föreskrifter (SJVFS 2006:84) om befattningsmedel med animaliska biprodukter och införsel av andra produkter, utom livsmedel, som kan sprida smittsamma sjukdomar till djur
- Europaparlamentets och rådets förordning (EG) nr 1069/2009 av den 21 oktober 2009 om hälsobestämmelser för animaliska biprodukter och därav framställda produkter som inte är avsedda

att användas som livsmedel och om upphävande av förordning (EG) nr 1774/2002 (förordning om animaliska biprodukter)

- djurskyddslagen (2018:1192) och djurskyddsförordningen (2019:66)
- avfallsförordningen (2020:614)
- förordningen (2018:471) om medelstora förbränningsanläggningar
- Myndigheten för samhällsskydd och beredskaps föreskrifter (MSBFS 2013:3) om tillstånd till hantering av brandfarliga gaser och vätskor
- Myndigheten för samhällsskydd och beredskaps föreskrifter (MSBFS 2018:3) om cisterner med anslutna rörledningar för brandfarliga vätskor

---

Detta beslut har fattats av Miljöprövningsdelegationen inom Länsstyrelsen i Västra Götalands län. I beslutet har Anders Hjalmarsson, ordförande, och Anna Alenius Bolin, miljöszakunnig, deltagit. Ärendet har beretts av Stig Karlsson, miljöhandläggare.

*Detta beslut har godkänts digitalt och saknar därför namnunderskrifter.*

## Så här överklagar ni Miljöprövningsdelegationens beslut

Miljöprövningsdelegationens beslut kan överklagas hos Mark- och miljödomstolen vid Vänersborgs tingsrätt. **Överklagandet ska dock skickas eller lämnas till Länsstyrelsen.** Länsstyrelsens e-postadress är [vastragotaland@lansstyrelsen.se](mailto:vastragotaland@lansstyrelsen.se). Skickar ni med vanlig post är adressen Länsstyrelsen Västra Götaland, 403 40 Göteborg.

Har överklagandet kommit in i rätt tid överlämnar Länsstyrelsen överklagandet och handlingarna till mark- och miljödomstolen.

Överklagandet ska ha kommit in till Länsstyrelsen **senast den 3 november 2023.**

Om den som överklagar är en part som företräder det allmänna (till exempel Naturvårdsverket, Länsstyrelsen eller kommunens miljönämnd), ska överklagandet dock ha kommit in till Länsstyrelsen inom tre veckor från den dag då beslutet meddelades.

**Överklagandet ska vara skriftligt.** I skrivelsen ska ni ange

- ert namn, adress, telefonnummer och eventuell e-postadress,
- vilket beslut ni överklagar, till exempel genom att ange beslutsdatum och ärendets ärendebeteckning, samt

- hur ni anser att Miljöprövningsdelegationens beslut ska ändras och varför det ska ändras.

## Bilagor

1. Karta över verksamhetsområdet samt översikt lagringsutrymmen
2. Avfallstyper som omfattas av tillståndet

## Sändlista

### *Externt*

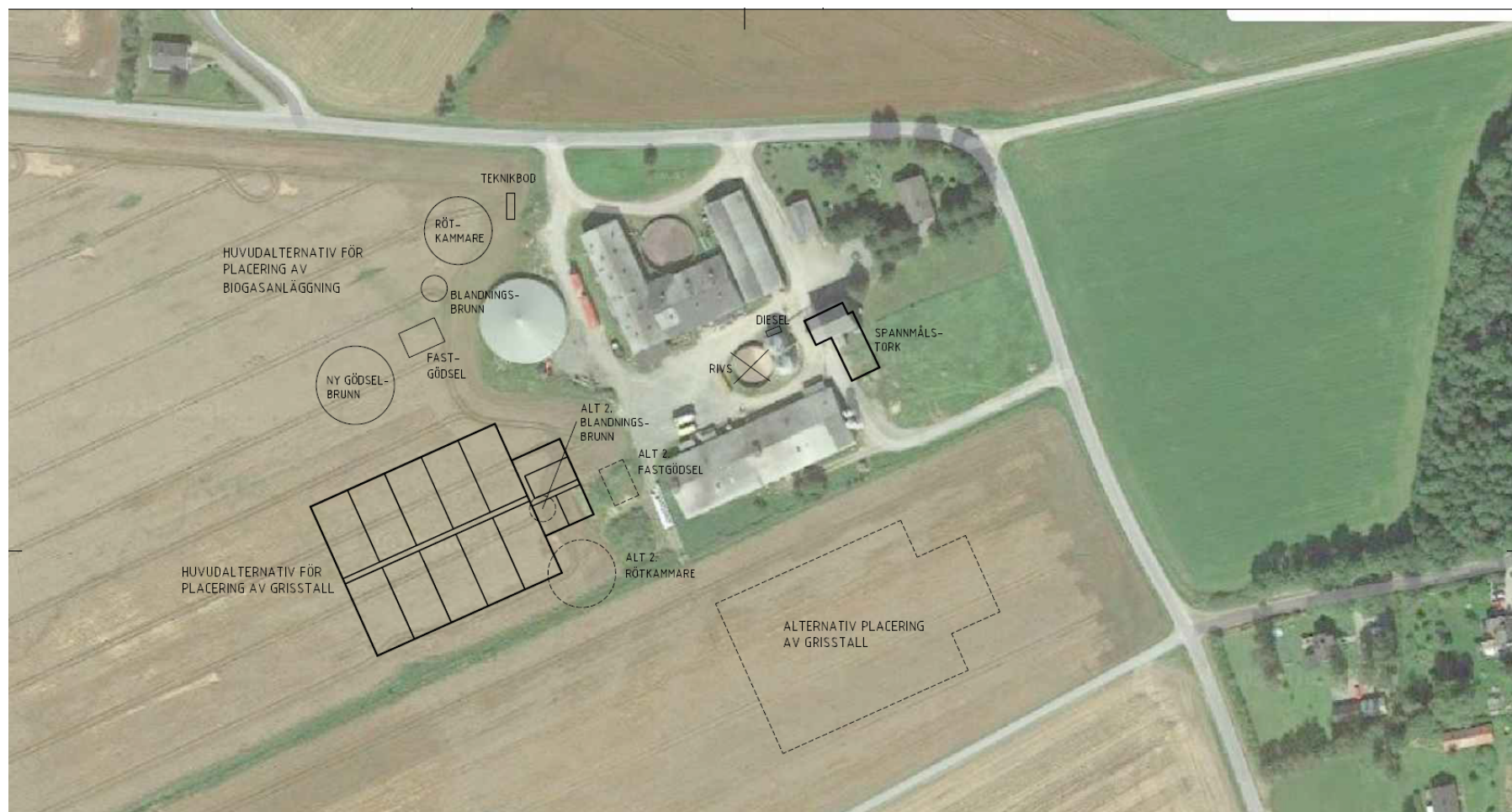
- Naturvårdverket, [registrator@naturvardsverket.se](mailto:registrator@naturvardsverket.se)
- Havs- och vattenmyndigheten, [havochvatten@havochvatten.se](mailto:havochvatten@havochvatten.se)
- Bygg- och miljönämnden i Marks kommun, 511 80 Kinna
- Jordbruksverket, [jordbruksverket@jordbruksverket.se](mailto:jordbruksverket@jordbruksverket.se)
- Trafikverket, Region Väst, [trafikverket@trafikverket.se](mailto:trafikverket@trafikverket.se)
- Södra Älvsborgs Räddningstjänstförbund, [serf@serf.se](mailto:serf@serf.se)
- Aktförvararen i Marks kommun

### *Internt inom Miljöprövningsdelegationen och Länsstyrelsen*

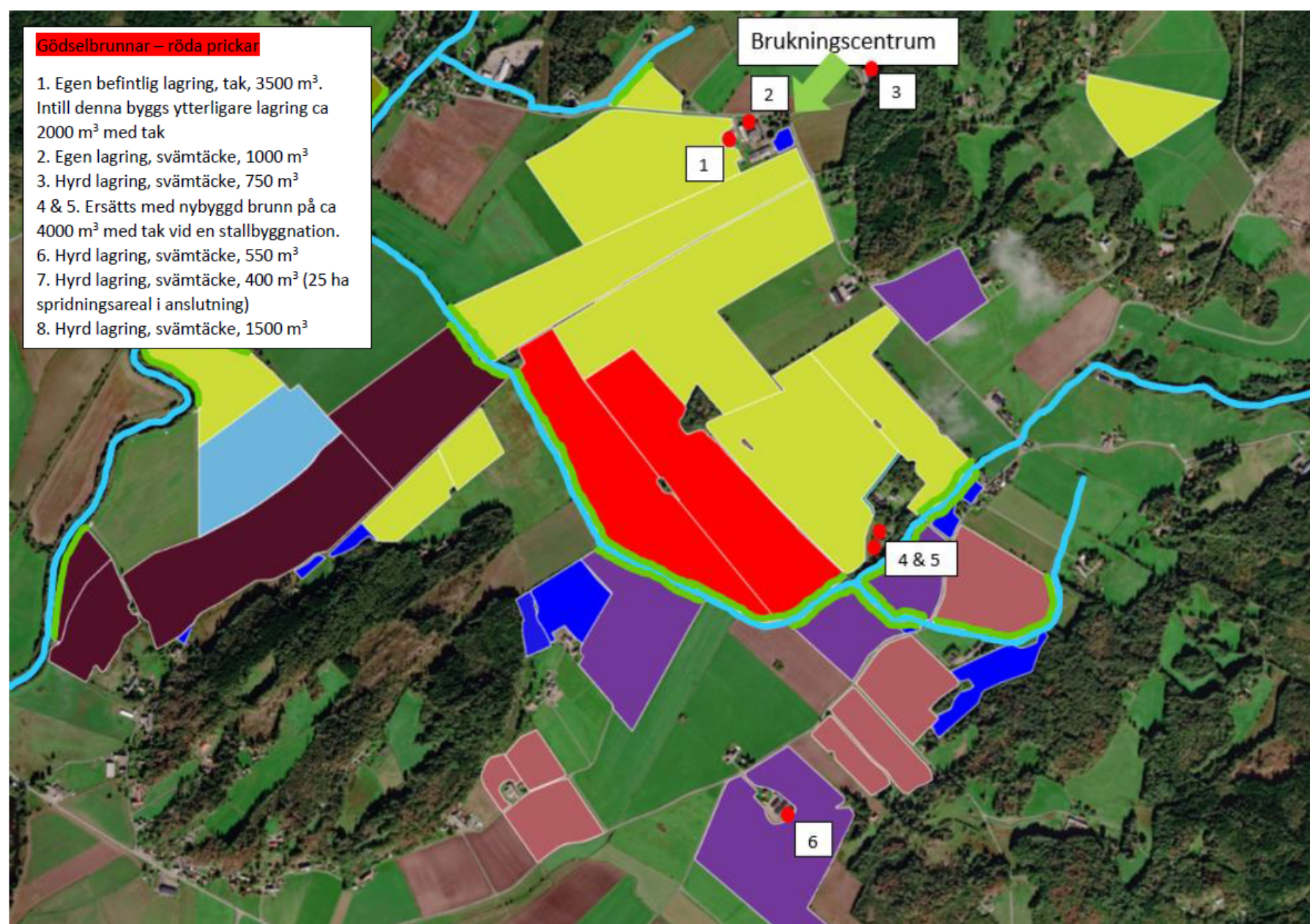
- Anders Hjalmarsson
- Anna Alenius Bolin
- Stig Karlsson
- Monica Lind
- Alexandra Bulat
- Elisabeth Lindqvist Tärneld



## Verksamhetsområdet



## Lokalisering stallgödsel-/rötrestlager inklusive plan för ny satellitbehållare (4)





<b>Substrat som inte kräver hygienisering</b>	<b>Avfallskod</b>	<b>Högsta mängd, ton/år</b>
Växtdelar, t.ex. kasserad gröda, dåligt foder, ärthalm m.m.	02 01 03	500
Fett från storkök	19 08 09	500
Vattenverkshumus	19 09	500
Ätlig olja, ätligt fett	20 01 25	500
Biologiskt nedbrytbart trädgårds- och parkavfall	20 201	500
Avfall från bearbetning och beredning av frukt, grönsaker, spannmål, ätliga oljor, kakao, kaffe och tobak; tillverkning av konserver; tillverkning av jäst och jästextrakt, bearbetning och jäsning av melass	02 03	500
Slam från tvättning, rengöring, skalning, centrifugering och separering.	02 03 01	500
Vegetabiliskt avfall, material som är olämpliga för konsumtion eller beredning	02 03 04	500
Avfall från tillverkning av mejeriprodukter, ex vassle	02 05	500
Material som är olämpliga för konsumtion eller beredning	02 05 01	500
Avfall från bagerier och konfektyrfabriker	02 06	500
Avfall från produktion av alkoholhaltiga och alkoholfria drycker (utom kaffe, te och kakao):	02 07	500
Avfall från vätskeextraktion.	02 03 03	500
Avfall från spritdestillation.	02 07 02	500