



Länsstyrelsen  
Västra Götaland

Miljöprövningsdelegationen

Beslut  
2020-10-08

Diarienummer  
551-45281-2019  
Dossienummer  
1444-1111

Sida  
1(28)

Roland Ivehag  
roland.ivehag@telia.com

## Tillstånd till djurhållning på fastigheten Högstorp 1:18 i Grästorps kommun

Verksamhetskod enligt miljöprövningsförordningen (2013:251): 1.10-i (B)

### Miljöprövningsdelegationens beslut

#### Tillstånd

Miljöprövningsdelegationen ger Roland Ivehag (590809-5937) tillstånd enligt 9 kap. miljöbalken till integrerad grisproduktion på fastigheten Högstorp 1:18 i Grästorps kommun. Verksamheten får bedrivas inom det verksamhetsområde som framgår av bilagorna till detta beslut. Utbyggnaden enligt tillståndet ska göras enligt bilaga 1 alternativt bilaga 2. Satellitbehållare för flytande gödsel ska lokaliseras enligt bilaga 3.

Tillståndet gäller för djurhållning med högst 440 platser för suggor inklusive smågrisar respektive 3 635 platser för växande grisar som är tyngre än 30 kilogram och avsedda för produktion.

#### Miljökonsekvensbeskrivningen

Miljöprövningsdelegationen godkänner miljökonsekvensbeskrivningen.

#### Villkor för tillståndet

##### Allmänt

1. Om inte annat följer av övriga villkor ska verksamheten bedrivas i huvudsak i enlighet med vad sökanden har angett i ansökningshandlingarna och i övrigt åtagit sig i ärendet.
2. Djurhållningens omfattning ska vara anpassad till den tillgängliga spridningsarealen för gårdens organiska gödsel, dock högst enligt tillståndets ram. Tillkommande arealer eller annan motsvarande avsättning säkerställs via skriftliga avtal, om inte egna eller arrenderade arealer är tillräckliga.
3. Hantering, lagring och transport av fodermedel och organiska gödselmedel ska ske på sådant sätt att förorening av yt- och grundvatten inte kan ske. Eventuellt läckage och spill ska omedelbart tas omhand.

4. Uppkommer olägenheter av betydelse från flugor, lukt eller annan påverkan från verksamheten ska åtgärder omedelbart vidtas så att olägenheterna upphör.

#### **Lagring av organiska gödselmedel och förorenat vatten**

5. Avlopp från foderkök, tvättvatten från rengöring av stallar samt förorenat dagvatten från utlastningsytor och andra hårdgjorda ytor vid anläggningen ska ledas till flytgödselbehållare alternativt samlas upp i annan tät behållare för omhändertagande.
6. Vid nyanläggning av lagringsbehållare för flytande organiska gödselmedel ska dräneringsledning laggas runt och under dessa behållare och sammanföras till en provtagningsbrunn före avledning till recipienten. Inget annat vatten får avledas till provtagningsbrunnen.
7. Ansökan om undantag från krav på minsta lagringskapacitet för organiska gödselmedel ska göras senast den 1 november, året före det år som undantag eventuellt krävs.
8. Lagringsutrymmen för flytgödsel ska vara försedda med tättslutande tak eller flytande plastduk. Tillsynsmyndigheten kan medge annan täckningsmetod med motsvarande lukt- och ammoniakreducerande funktion.

#### **Transporter**

9. Transport av organiska gödselmedel genom Flakeberg ska så långt möjligt undvikas under lördag, söndag, helgdagsafton eller helgdag. Hänsyn ska även tas till förrättningar i kyrkan under övrig tid.

#### **Spridning av organiska gödselmedel**

10. Under tiden 1 augusti – 31 oktober får spridning av organiska gödselmedel endast ske till etablerad vall eller inför sådd av höstoljeväxter.
11. Spridning av organiska gödselmedel får inte ske närmare vattendrag eller vattenförande dike än 10 meter. Om exakt spridningsteknik (bandspridning eller myllning) används kan skyddsavståndet minska till 6 meter. Spridning får dock inte ske närmare vattentäkt än 50 meter. Särskild försiktighet ska iaktas där markytan lutar mot vattentäkt eller vattendrag, liksom där åkermarken regelmässigt översvämmas vid snösmältning eller riklig nederbörd.
12. Spridning av organiska gödselmedel ska ske i så få och koncentrerade perioder som möjligt. Spridning under lördagar, söndagar, helgdagar eller helgdagsaftnar ska så långt möjligt undvikas. Hänsyn ska också tas till rådande och förväntade väderleksförhållanden så att minsta möjliga näringsförlust och olägenhet för närboende uppstår.

#### **Kemikalier och avfall**

13. Kemiska produkter (inklusive bränsle) och farligt avfall ska förvaras och i övrigt hanteras så att spill och läckage inte kan nå avlopp och så att förorening av mark, yt- och grundvatten undviks. Lagring av flytande kemiska produkter och flytande farligt avfall ska ske på tät invallad yta

eller med motsvarande typ av säkerhetssystem för uppsamling av vätska. Absorptionsmedel ska finnas lätt tillgängligt.

Uppsamlingsvolymen ska motsvara minst den största enskilda behållarens volym plus 10 % av volymen av övriga behållare inom samma invallning. Behållare ska skyddas mot påkörning och vid förvaring utomhus ska invallningen vara skyddad mot nederbörd.

14. Döda djur ska snarast transporteras till godkänd destruktionsanläggning. I väntan på transport ska djuren förvaras på ett betryggande sätt ur smittspridnings- och luktsynpunkt.

#### **Buller**

15. Buller från verksamheten inklusive transporter inom gårdscentrum får inte överskrida högre ekvivalent ljudnivå utomhus vid bostäder än

helgfri måndag-fredag	kl. 07.00-18.00	50 dB(A)
nattetid	kl. 22.00-07.00	40 dB(A)
övrig tid		45 dB(A)

Begränsningsvärden enligt första stycket ska kontrolleras genom mätningar vid bullerkällorna (närfältsmätning) och beräkningar eller genom mätningar vid berörda bostäder (immissionsmätning). Kontroll ska ske så snart det har skett förändringar i verksamheten som kan medföra mer än obetydligt ökade bullernivåer och när tillsynsmyndigheten i övrigt anser att kontroll är befogad.

#### **Kontrollprogram**

16. Ett aktuellt kontrollprogram ska finnas för verksamheten och följas. Av kontrollprogrammet ska minst framgå mät-/beräkningsmetod, mät-/beräkningsfrekvens och utvärderingsmetod för

- kontroll av påverkan på vattenrecipienter,
- fullständig markkartering med avseende på fosfor, kalium och pH,
- växtnäringsbalans med avseende på fosfor och kväve,
- analys av organiska gödselmedel med avseende på torrsustanshalt, totalkväve, ammoniumkväve och fosfor.

Förslag till kontrollprogram ska lämnas till tillsynsmyndigheten senast sex månader efter det att detta tillstånd har tagits i anspråk.

17. Spridning av organiska gödselmedel ska ske enligt en årligen upprättad gödslingsplan grundad på aktuell gröda, markkartering och gödselns växtnäringsinnehåll.

#### **Nedläggning av verksamheten**

18. Innan hela verksamheten läggs ner ska verksamhetsutövaren i god tid ge in en avvecklingsplan till tillsynsmyndigheten. Om bara en del av verksamheten ska läggas ner räcker det med att verksamhetsutövaren i god

tid anmäler det till tillsynsmyndigheten. Efter en anmälan får tillsynsmyndigheten besluta att en avvecklingsplan ska ges in, om det finns behov av det.

### **När tillståndet får tas i anspråk**

Tillståndet får tas i anspråk även om beslutet inte har fått laga kraft (verkställighetsförordnande).

Tillsynsmyndigheten ska meddelas när tillståndet tas i anspråk och senast vid det tillfället ska sökanden också redogöra för vilket utökningsalternativ enligt bilaga 1 (ett stall) eller bilaga 2 (två stall) som då blir aktuellt.

### **När verksamheten ska ha satts igång (igångsättningstid)**

Den utökade verksamheten enligt tillståndet ska ha satts igång senast tre år efter att detta beslut har fått laga kraft. Annars förfaller tillståndet.

Tillsynsmyndigheten ska meddelas när verksamheten sätts igång.

### **Delgivning sker genom kungörelse**

Miljöprövningsdelegationen beslutar, med stöd av 47 och 49 §§ delgivningslagen (2010:1932), att delgivning av detta beslut ska ske genom kungörelse. Kungörelsen införs inom tio dagar i Post- och Inrikes Tidningar samt i ortstidningarna Nya Lidköpings-Tidningen och Skaraborgsbygden.

Beslutet hålls tillgängligt hos Länsstyrelsen och hos kommunkansliet i Grästorps kommun. Länsstyrelsens e-postadress är [vastragotaland@lansstyrelsen.se](mailto:vastragotaland@lansstyrelsen.se).

## **Redogörelse för ärendet**

### **Bakgrunden till ansökan**

Sökanden ansöker om tillstånd till utökad integrerad grisproduktion. Ansökan föranleds av att företaget behöver utvecklas för att bli mindre sårbart och möjliggöra en rationellare produktion samt arbetsfördelning. I och med utökningen kommer samtliga producerade smågrisar att kunna gå in i den egna slaktsvinsproduktionen.

### **Tidigare tillstånd till verksamheten**

Länsstyrelsen i Skaraborgs län gav i beslut den 20 september 1995 (dnr 244-2250-94) Roland Ivehag tillstånd enligt Miljöskyddslagen till smågris- och slaktsvinsuppfödning på fastigheten Högstorp 1:18 i Grästorps kommun. Tillståndet medgav plats för högst 150 suggor, 65 gyltor och 935 slaktsvin, motsvarande 150 djurenheter. Efter ansökan från sökanden återkallade Miljöprövningsdelegationen tillståndet i beslut den 17 januari 2013. Nuvarande produktion regleras i ett beslut från Miljö- och byggnämnden i Grästorps kommun efter anmälan om miljöfarlig verksamhet.

## Sökandens samråd med myndigheter och enskilda

Enligt 6 § miljöbedömningsförordningen (2017:966) ska verksamheten antas medföra en betydande miljöpåverkan. Sökanden har samrått med myndigheter, de enskilda som kan antas bli särskilt berörda av verksamheten, och den allmänhet som kan antas bli berörda av verksamheten. Samrådet har handlat om verksamhetens lokalisering, omfattning och utformning, de miljöeffekter som verksamheten kan antas medföra i sig eller till följd av yttre händelser samt om miljökonsekvensbeskrivningens innehåll och utformning (avgränsningssamråd).

## Hur ansökan har handlagts

Ansökan med miljökonsekvensbeskrivning kom in till Miljöprövningsdelegationen den 28 november 2019. Efter kompletteringar har ansökan och miljökonsekvensbeskrivningen kungjorts på Länsstyrelsens webbplats och i ortstidningarna Nya Lidköpings-Tidningen och Skaraborgsbygden samt remitterats till Länsstyrelsen, Miljö- och byggnämnden i Grästorps kommun samt Trafikverket.

Yttranden har kommit in från Länsstyrelsen och Trafikverket samt en enskild. Sökanden har fått tillfälle att bemöta yttrandena.

## Hur verksamheten klassificeras

Verksamheten klassificeras enligt miljöprövningsförordningen (2013:251) med verksamhetskod

1.10-i (B) Anläggning för djurhållning med mer än 2 000 platser för växande grisar som är tyngre än 30 kilogram och avsedda för produktion

Verksamheten omfattas av industriutsläppsförordningen (2013:250).

## Vad ansökan avser

Sökanden ansöker om tillstånd för att utöka en befintlig integrerad grisproduktion på fastigheten Högstorp 1:18 i Grästorps kommun. Djurhållningen planeras att öka från nuvarande 200 platser för suggor, 60 platser för gyltor, 800 platser för smågrisar, 6 platser för galtar och 1 000 platser för slaktsvin till totalt 440 platser för suggor, 135 platser för gyltor, 1 750 platser för smågrisar, 12 platser för galtar samt 3 635 platser för slaktsvin.

Ett alternativt två stallar planeras att byggas i direkt anslutning till befintligt gårdscentrum respektive en satellitbehållare söder om allmän väg 47 för lagring av flytande gödsel som huvudalternativ. Satellitbehållaren lokaliseras enligt ansökan ca 1,6 km sydväst om gårdscentrum.

Sökanden gör därutöver följande yrkanden:

- Verkställighet

- Dispens från kravet på 10 månaders minsta lagringskapacitet för stallgödsel

Inledningsvis ingick även ett yrkande på tillstånd för en planerad anmälningspliktig biogasanläggning i ansökan. Yrkandet återkallades av sökanden under handläggningen av ansökan av skälet att planerna är preliminära. Ett nytt yrkande lämnades därefter in om att den framtida biogasverksamheten ska kunna ske inom ramen för en anmälan till kommunen.

### **De åtaganden som sökanden har gjort**

Sökanden har presenterat ett eget avsnitt med så kallade åtaganden. Miljöprövningsdelegationen konstaterar dock, i likhet med Länsstyrelsen, att innehållet till stora delar är det som normalt betraktas som en beskrivning av befintlig och planerad verksamhet. Inom tre områden har sökanden dock formulerat följande mer preciserade åtaganden för verksamheten:

#### **Spridningsareal**

- Permanenta gräsbevuxna skyddszoner på åkermark, om minst 6 meters bredd utmed vattendrag eller annat vattenområde som är utmärkta på terrängkarta i skala 1:50 000, ska bibehållas och vid behov (högst en gång vart femte år) nyanläggas. På skyddszonerna får inte gödsling eller kemisk bekämpning ske.

#### **Spridning av organiska gödselmedel**

- Vid spridning av gödsel tillämpas bandspridning med släpfoot, avsedd för grund myllning av gödseln. Vid spridning på obevuxen mark brukas gödseln ner inom 4 timmar efter spridning.
- Skyddsavstånd mot dricksvattenbrunnar ska tillämpas utifrån markens lutning, jordens genomsläpplighet och rådande väderförhållanden. Skyddsavståndet syftar till att skydda yt- och grundvatten från både ytavrinning och transport genom marken. Risk för föroreningskada vid gödselspridning minimeras också med bästa tillgängliga teknik.

### **Sökandens förslag till villkor för verksamheten**

Sökanden har valt att avstå från möjligheten att föreslå specifika villkor för verksamheten.

### **Sökandens beskrivning av verksamheten**

#### **Befintlig verksamhet**

På fastigheten bedrivs integrerad grisproduktion på gården Djuperåsen, drygt 600 meter norr om Flakeberg mellan Grästorp och Vara. För djurhållningen finns 200 suggplatser, 800 smågrisplatser och 1 000 slaktsvinsplatser varav 60 platser för gyltor och 6 galtar. Överskottet av smågrisar i dagens produktion säljs vidare. Produktionen regleras i ett beslut från Miljö- och byggnämnden i Grästorps kommun efter anmälan om miljöfarlig verksamhet. Före 1996 utgjordes

djurhållningen enbart av smågrisproduktion. I företaget bedrivs även växtodling på 288 hektar.

### **Ansökt verksamhet**

På gården planeras en utökning av djurhållningen till totalt 440 suggplatser, 1 750 smågrisplatser, 3 635 platser för slaktsvin varav 135 platser för gyltor samt 12 galtar. Produktionen ökas i ett eller två steg med byggstart i september 2020. Enligt alternativ 1 byggs hela produktionen ut under 2020. Enligt alternativ 2 utökas produktionen i ett första steg med suggor och rekrytering under 2020 medan slaktsvinsproduktionen utökas först efter ett par år, dock senast 2025.

Det finns fem fastigheter med bostadshus inom en radie av 500 meter från gårdscentrum. Därutöver finns ytterligare fem fastigheter med areal inom samma radie, men utan bostäder.

När det gäller den planerade satellitbehållaren för flytande gödsel finns sex bostadshus inom en radie av 500 meter från byggplatsen.

### **Lokalisering**

Gårdscentrum Djuperåsen är beläget på fastigheten Högstorp 1:18, mellan tätort Grästorps och centralort Vara i Grästorps kommun. Huvudalternativet för den planerade utökningen med 1 alternativt 2 stallar inklusive gödsellager är i direkt anslutning till befintlig produktion. Det beräknas ge stora rationaliseringsfördelar. I samband med utökningen planeras även för en satellitbehållare i anslutning till företagets marker, söder om riksväg 47, ca 800 meter väster om Flakeberg.

### **Tekniska beskrivningar**

På anläggningsområdet byggs ett större alternativt två mindre stallar. De nya anläggningsdelarna ska inhysa merparten av slaktsvinen, samtliga små-/tillväxtgrisar och sinsuggor samt betäckningsavdelning. Gyltor, digivande suggor samt en mindre del av slaktsvinen hålls i befintliga stallar. Befintliga och nyanlagda stallar förbinds genom servicegångar och befintligt foderkök kan utnyttjas även för den utökade produktionen. En ny servicedel som ska inhysa personal- och hygienutrymmen, medicinrum och kemikalieförvaring förläggs i förbindelsegången mellan befintligt och nyanlagt stall.

Samtliga djurslag går i boxar, där delar av golvytan utgörs av spalt. Gödseln hanteras som flytgödsel. Utgödsling sker dagligen med skrapor under spalt till kulvertar för att sedan pumpas via pumpbrunnar ut till flytgödsellagren på gården. En andel av gödseln kommer sedan transporteras vidare med lastbilsdragen trailer till satellitbrunnen söder om riksväg 47.

Den befintliga lagringskapaciteten för flytgödsel uppgår till 2 800 m<sup>3</sup> i en flytgödselbehållare. Därutöver finns på gårdscentrum en mindre behållare som inte längre används. En ny behållare med 5 000 m<sup>3</sup> volym planeras i anslutning till den befintliga. Därutöver byggs en satellitbehållare med 5 000 m<sup>3</sup> volym i anslutning till åkerarealen söder om allmän väg 47. Total lagringsvolym 12 800 m<sup>3</sup>.

Vid full produktion enligt det ansökta tillståndets ram kommer 12 månaders gödselproduktion att uppgå till 12 553 – 14 345 (15 280) m<sup>3</sup>, beroende på vilken

täckning som används för lagringsbehållarna och därmed hur mycket nederbörd som tillförs behållarna. Planer finns att eventuellt separera flytgödseln. Vid separering övergår 10 – 15 %, motsvarande ca 3 000 – 5 400 m<sup>3</sup>, av volymen i en fast fas. Anläggningen för separering kommer att förläggas i anslutning till flytgödselbehållarna vid gårdscentrum. En takförsedd plansilo på 700 – 1 300 m<sup>2</sup> bottenyta och 3,5 meter höga stödväggar på tre sidor säkerställer en lagringskapacitet för 10 månaders lagring av fastgödsel. Den stora egna lagringskapaciteten möjliggör att hålla buffertkapacitet i gödsellagren i händelse av oförutsedda stopp i gödseldistributionen.

Ett annat alternativ för hantering av flytgödseln är att en mottagare av gödsel också får stå för erforderliga lagringsutrymmen. I händelse därav yrkar sökanden på dispens från kravet på 10 månaders lagringskapacitet. Ansökan görs med förutsättning att mottagaren av avyttrad gödsel då står för lagringskapacitet motsvarande 4 månaders gödselproduktion (4 700 m<sup>3</sup>). Den planerade satellitbehållaren kommer då inte att byggas.

Vid den planerade utökningen kommer behovet av spridningsareal att uppgå till 347 hektar. Det betyder att företaget måste säkra avsättning för gödsel motsvarande 47 hektar. Det motsvarar, utifrån växtnäringssinnehållet i gödseln ca 2 100 – 2 400 m<sup>3</sup> flytgödsel. Alternativt i fallet att separering av flytgödseln sker; ca 700 – 800 m<sup>3</sup> fastgödsel. Utifrån redovisad växtodling för 2020 begränsas dock egen och arrenderad areal till 288 hektar. Avsättningen för det beräknade överskottet kommer att säkras genom gödselavtal.

Vid spridning av flytgödsel tillämpas bandspridning med släpfot som medför en grund myllning av gödseln. Vid spridning på obevuxen mark brukas gödseln dessutom ner inom 4 timmar. 8 % av gödseln sprids på obevuxen mark på våren inför sådd av havre medan 80 % sprids i växande höstvetete på våren. Resterande 12 % sprids under tidig höst på obevuxen mark inför sådd av höstraps.

### *Produktionsmängd*

Produktionen av slaktsvin beräknas kunna bedrivas med 3,5 omgångar per år från högst 3 500 slaktsvinsplatser.

### *Användningen av råvaror, andra insatsvaror och ämnen*

Vattenförbrukningen beräknas efter utbyggnad uppgå till lite drygt 9 300 m<sup>3</sup> på årsbasis och med en jämn fördelning över tid. Maxförbrukningen beräknas ligga endast 5 % över dygnsgenomsnittet. Övriga vattenbehovet för djuren täcks av fodret som till delar består av blöta restprodukter från livsmedelsindustrin. Vattenbehovet ökar drygt 2,5 gånger jämfört med den befintliga verksamheten. Befintlig vattentäkt vid gårdscentrum har efter provpumpning beräknats ge upp till fem gånger högre kapacitet än behovet; drygt 47 000 m<sup>3</sup> per år vid stabil vattenyta. Tillgång till kommunalt vatten kommer att finnas som reserv.

Djurfodret baseras i hög grad på restprodukter från livsmedelsindustrin (kex, vassle och fodermjölk). Utöver detta tillsätts åkerböna, premix, sojamjök och havre. Fodersammansättningen förväntas variera över tid beroende på tillgång till restprodukter från industrin. Egenodlat foder ersätter samt viss tillförsel av extern spannmål.



### *Energianvändning*

Den totala elförbrukningen förväntas öka från dagens 300 000 till 500 000 kWh per år. Därutöver tillkommer eldningsolja för spannmålstork som oförändrat uppgår till 3 m<sup>3</sup> per år samt diesel för internt transporter som förväntas öka från 1 till 2 m<sup>3</sup> per år. Gödselrännorna i planerade stallbyggnader kommer att förses med kollektorslangar anslutna till värmepump för värmeåtervinning. Planer finns på att senare bygga en biogasanläggning och installera solceller på tak för egen elproduktion.

### *Utsläppskällor*

Lukt och ammoniakförluster uppkommer normalt sett från djurstallar, gödsellager och vid hantering av gödsel. Lukt kan även uppkomma från lagring av kadaver. Förhärskande vindriktning är sydvästlig vilket gör att luftströmmar med eventuell lukt och ammoniak framför allt når områden nordost om anläggningen där bebyggelse saknas.

Klimatpåverkan från djurproduktion och växtodling kommer från utsläpp i samband med produktion av insatsvaror (främst foderråvaror), avgång av metan i djurproduktion och vid stallgödselhantering, avgång av lustgas från stallgödsel och åkermark samt koldioxid från produktion och användning av fossila bränslen.

Den huvudsakliga källan till uppkomst av damm är normalt sett via ventilation från djurstallarna och vid beredning av foder. Spillvatten utgörs i huvudsak av vatten från tvätt av stallar och foderkök respektive spolplatta för maskintvätt vilket avleds till flytgödselbrunn

### *Arten och mängden av alla förutsebara utsläpp*

Utsläpp orsakade av ammoniakavgång från stallarna beräknas uppgå till ca 8 740 kg kväve per år. Under den efterföljande lagringen av gödsel beräknas motsvarande utsläpp uppgå till ca 4 040 kg kväve per år om gödsellagren inte förses med någon täckning. Motsvarande utsläpp begränsas istället till 808 kg kväve per år om lagren förses med någon form av tak. Slutligen beräknas att gödselspridningen på åker kommer att uppgå till ca 1 480 kg kväve per år.

I Jordbruksverkets beräkningsprogram, VERA, finns i dagsläget inte möjligheten att beräkna effekten av att exempelvis kyla gödseln i stallets gödselrännor. En bedömning är att det skulle kunna sänka förlusterna i stallet med 30 %.

### *Hantering av avfall från verksamheten*

Spilloljefat för påfyllnad står på gallertråg i verkstad. Fulla fat står i separat utrymme med hårdgjort golv i äldre lagårdsbyggnad där ingen annan verksamhet utförs. Faten är placerade så att golvytan kan svälja ett eventuellt läckage. I samma byggnad förvaras lysrör i kartong. Uppmärkta sprayburkar förvaras i särskild behållare i anslutning till stallbyggnadens personalutrymmen. Medicin- och vaccinationsflaskor samt kanyler förvaras i särskilda behållare i anslutning till medicinrum i stallbyggnaden. Tomma storsäckar, dunkar och flaskor av plast samt övrigt plastavfall förpackas i storsäck och förvaras i uthus inför transport till plaståtervinning via Kretslopp & recycling i Sverige AB. Kadaver lagras i täta takförsedda containrar inför hämtning av Svensk Lantbrukstjänst för transport till godkänd destruktionsanläggning.

Foder hanteras uteslutande i bulk vilket minimerar användning av emballage.

### *Övervakning och kontroll av verksamheten*

Ett övervaknings- och kontrollprogram tas fram för verksamheten. Företaget kommer dock endast att ha två anställda utöver de två familjemedlemmarna. Ledningen för företaget arbetar i den dagliga driften, vilket medför att behovet av skriftliga rutiner är begränsat. Skriftliga rutiner för nödvändiga moment kommer dock tas fram i samband med utökningen.

Förebyggande kontroll och underhåll sker av utfodring, luktutsläpp från stallar, vattentillförsel, energiförbrukning och gödsel förvaring. Övervakning sker av vatten-, el-, och bränsleförbrukning samt foderkonsumtion och gödselproduktion. Med Jordbruksverkets VERA-verktyg beräknas gödselns växtnäringsinnehåll och ammoniakavgång. Journalföring sker för kemikalieanvändning och avfallsmängder.

### *Statusrapporten*

Företaget beslutar med ledning av utförd utredning att en statusrapport inte behöver upprättas.

## **Miljökonsekvensbeskrivningens innehåll**

### **Lokaliseringen inklusive planförhållandena**

Huvudalternativet för den planerade utökningen är i direkt anslutning till befintlig produktion på Djuperåsen drygt 600 meter nordost om samhället Flakeberg, mellan Grästorps och Vara. Enligt kommunens översiktsplan finns inga nämnvärda konflikter ur plansynpunkt i området.

### **Alternativ lokalisering**

Den alternativa lokalisering som i första hand undersökts är på jordbruksmarken norr om det till befintlig anläggning anslutande skogspartiet. Det finns dock flera faktorer som talar till huvudalternativets fördel då den ansluter direkt till befintlig verksamhet och därmed kommer medge utnyttjande av befintlig foderberedning och möjliggör förflyttning av djur inomhus och begränsar transportbehovet. Huvudalternativet medger också kortare ledningsdragningar för el, vatten och dränering.

### **Nollalternativ**

Skulle inte anläggningen komma till stånd skulle det innebära avsevärt försämrade möjligheter för företagets framtida utvecklingsmöjligheter genom att förutsättningarna för en mer rationell och effektiv produktion avsevärt försvåras.

### **Områdesskydd**

Området ingår i riksintresse för försvaret med avseende på flygflottiljen Såtenäs. Inget i den planerade verksamheten berörs dock av riksintresset. De skyddsvärden ur kulturmiljösynpunkt som är aktuella i området är hållristningar, stensättningar och enstaka fynd av yxor och slagg. Även husgrunder, fossil åkermark och gravar finns. Inga skyddsvärda kulturmiljöer finns dock i de planerade anläggningarnas omedelbara närhet. Skyddsvärden ur naturvårdshänseende utgörs av ängs- och

betesmarker, varav två även pekats ut som regionalt värdefulla. Verksamheten bedöms dock inte kunna påverka dessa i någon nämnvärd omfattning.

### **Miljökonsekvenser**

Djuperåsen ligger strax söder om vattendelaren mellan Lannaåns avrinningsområde i norr och Mjölåns avrinningsområde. Arealen för gödselspridning ligger i båda dessa avrinningsområden. Båda vattendragen uppvisar måttlig ekologisk status. Näringsämnen (övergödning) har varit utslagsgivande för bedömningen och i Lannaåns fall även hydromorfologiska förändringar genom fysisk påverkan, bl.a. uppodling av strandzon.

Ammoniakavgångens påverkan på vattendragen i området bedöms som försumbar då dessa täcker en försvinnande liten andel av arealen i området. Kvävedepositionen på markytan kan antingen tas upp av växtligheten, lagras i marken eller bidra till utlakning till yt- eller grundvatten. Vid beräkning av ammoniakdeposition uppgår den till 0,012 kg kväve per hektar och år, vilket i detta sammanhang bedöms ha en försumbar inverkan. Det är heller inte otvetydigt vilken betydelse kvävetillförseln har på övergödningen, då fosfor utgör den begränsande faktorn i inlandsvatten och ligger till grund för klassningen av övergödningstatus.

### **Påverkan på vattenförhållandena**

Det finns ingen grundvattenförekomst av allmänintresse i närområdet. Närmast ligger sand- och grusförekomsten Stora Levene Västra som ligger ca 7,5 km öster om Djuperåsen. Närmast enskilda vattentäkt ligger ca 175 meter söder om uttagspunkten på Djuperåsen. Vattentäkten är inte upptagen i brunnregistret. Ägaren till fastigheten avser dock att ansluta sig till kommunalt vatten och avlopp. Det gäller även övriga närliggande fastigheter i området, med två undantag. Dessa två ligger 250 (Olunda 3:25) respektive 600 meter från Djuperåsen. Med hänsyn till avståndet mellan täkterna, brunnarnas olika djup och den rikliga tillgången på vatten, som kunnat konstateras efter provpumpning på Djuperåsen, bedöms det högst osannolikt att det utökade uttaget av vatten i samband med utbyggnaden skulle kunna påverka den enskilda vattentäkten på Olunda 3:25. Skulle påverkan mot förmodan ändå uppstå finns tillgång till kommunalt vatten.

Sökanden bedömer med ledning av ovanstående samt undantaget från krav på tillstånd för "vattentäkt... för jordbruksfastighets husbehovsförbrukning" enligt 11 kap. 11 § miljöbalken, att tillstånd för vattenuttag inte behövs.

## **Yttranden från myndigheter och enskilda i sammanfattning**

### **Länsstyrelsen**

Länsstyrelsen tillstyrker att tillstånd ges för utökad integrerad grisproduktion, med en omfattning enligt yrkandet i ansökan. Länsstyrelsen konstaterar samtidigt att de 1 750 platserna för smågrisarna enligt miljöprövningsförordningen (2013:251) beräknas ingå i de angivna 440 platserna för suggor, vilket bekräftas av sökanden i tabell 1 i ansökan. Vidare ingår de angivna 135 platserna för gyltor i de yrkade 3 635 platserna för slaktsvin, vilket framgår av samma tabell. För att beskriva den yrkade omfattningen av tillståndet mot bakgrund av Miljöprövningsförordningen (2013:251) föreslår Länsstyrelsen därför att tillstånd ges för:

- 440 platser för suggor inklusive smågrisar och
- 3 635 platser för växande grisar som är tyngre än 30 kilogram och avsedda för produktion

Länsstyrelsen har lämnat förslag på vissa specifika villkor samt motiverat förslagen men anser därutöver att tillståndet bör förenas med för branschen sedvanliga villkor.

Länsstyrelsen bedömer att den motivering sökanden gett till varför en statusrapport inte behöver upprättas är tillräcklig.

#### **Sökandens åtaganden**

Länsstyrelsen kommenterar några av åtagandena av särskilt intresse nedan:

##### *Lagring av organiska gödselmedel*

Ett åtagande är formulerat som:

*De nybyggda gödselbrunnarna kommer att vara försedda med hexacover eller tättslutande tak av gummiduk, medan befintlig gödselbrunn har svämtäcke.*

Länsstyrelsen bedömer att det är ett skäligt åtagande för det fall det gäller lagring av örödad flytgödsel från grisar. Det har dock framkommit i ansökan att det finns planer på att röta gårdens gödsel på sikt. När det gäller lagring av rödad gödsel anser Länsstyrelsen att kravet på täckning ska vara konsekvent med det villkor som normalt fastställs för motsvarande verksamheter, vilket inte till fullo återspeglas i sökandens åtagande. Länsstyrelsen föreslår därför istället att ett villkor som hanterar krav på täckning för såväl örödad som rödad gödsel, ska fastställas i tillståndet. Se nedan under rubrik *Förslag på villkor*.

##### *Spridning av organiska gödselmedel*

Sökanden har formulerat ett åtagande om spridningsteknik och nedbrukning efter spridning:

*Vid spridning av gödsel tillämpas bandspridning med släpfot som medför en grund myllning av gödseln. Vid spridning på obevuxen mark brukas gödseln ner inom 4 timmar.*

Länsstyrelsen bedömer att det är ett åtagande som bör framhållas i kommande tillstånd för verksamheten.

#### **Förslag till villkor**

Länsstyrelsen föreslår för det första att Miljöprövningsdelegationen antingen fastslår ett kompletterande villkor som, utöver sökandens åtagande för täckning av lagringsutrymmen för flytgödsel, innebär att lagringsutrymmen för rötrest ska vara försedda med tätslutande tak eller flytande plastduk. Alternativt att delegationen överlåter åt tillsynsmyndigheten att fastställa ett motsvarande villkor i samband med en eventuell framtida anmälan av en röttnings-/biogasanläggning.

För det andra föreslår Länsstyrelsen följande specifika villkor:

#### *Allmänt*

- Djurhållningens omfattning ska vara anpassad till den tillgängliga spridningsarealen för gårdens organiska gödsel, dock högst enligt tillståndets ram. Tillkommande arealer eller annan motsvarande avsättning

säkerställs via skriftliga avtal, om inte egna eller arrenderade arealer är tillräckliga.

#### *Lagring av organiska gödselmedel*

- Vid nyanläggning av lagringsutrymmen för flytande organiska gödselmedel ska dräneringsledningarna läggas runt och under dessa lager och sammanföras till en provtagningsbrunn, före avledning till recipienten. Inget annat vatten får avledas till provtagningsbrunnen.
- Ansökan om undantag från krav på minsta lagringskapacitet för organiska gödselmedel ska göras senast den 1 november, året före det år som undantag eventuellt krävs.

#### *Transporter*

- Transport av organiska gödselmedel genom Flakeberg får normalt inte ske under lördag, söndag, helgdagsafton eller helgdag. Hänsyn ska även tas till förrättningar i kyrkan under övrig tid.

#### *Spridningsareal*

- Bevuxna skyddszoner, minst 6 meter breda, ska anläggas på åkermark utmed vattendrag eller annat vattenområde som är utmärkta på terrängkarta i skala 1:50 000. Skyddszonerna ska vara ständigt gräsbevuxna och får brytas för ny insädd högst en gång vart femte år. På skyddszonerna får inte gödsling eller kemisk bekämpning ske.

#### *Spridning av organiska gödselmedel*

- Under tiden 1 augusti – 31 oktober får spridning av organiska gödselmedel endast ske till etablerad vall eller inför sådd av höstoljeväxter.

#### **Övrigt angående villkor för verksamheten**

Verksamheten kommer att bli tillståndspliktig vid utökning till den yrkade djurhållningen. Samtidigt blir verksamheten en så kallad industriutsläppsverksamhet, där det sedan februari 2017 finns beslutade och offentliggjorda BAT-slutsatser med bland annat begränsningsvärden för ammoniakutsläpp från djurstallar. Länsstyrelsen anser att något villkor för ammoniakutsläpp därutöver inte behöver fastställas i tillståndet, utan föreslår att det räcker att verksamheten kan visa att man uppfyller BAT-AEL för ammoniakutsläpp. Länsstyrelsen anser därutöver att tillståndet bör förenas med för branschen sedvanliga villkor.

#### **Trafikverket**

Sökanden planerar bland annat anläggande av en satellitbrunn för flytgödsel, söder om statlig väg 47. Sökanden har inkommit med en ansökan om tillstånd för ändrad anslutning till statlig allmän väg 47. Med anledning av detta har samråd skett med Trafikverket samt tillstånd beviljats.

#### **P Hermansson**

Hermansson påtalar att den egna fastigheten gränsar till ett av sökandens gårdar. Avståndet är ca tio meter från gårdet till fastighetens vattentäkt och frågan är vad

som kommer att hända med grundvattnet i samband med gödselspridning på gården då gödsel innehåller antibiotika, mediciner etc. Därutöver frågar Hermansson hur ofta gödsel kommer att spridas, när under året det är tillåtet, om det kommer att lukta samt vilket skyddsavstånd som kommer att hållas vid gödselspridning. Hermansson hänvisar också till den tidigare utdelade samrådsinformation från sökanden och menar att hon fått uppfattningen att mer information skulle ha kommit och att hon mer av en ren tillfällighet läste kungörelsen om ansökan i tidningen senare.

## Sökandens bemötande av yttrandena

### Bemötande av Länsstyrelsens yttrande

Sökanden framför två önskemål angående:

- Villkorsförslag för *transporter*:  
Formuleringen "...får normalt inte..." byts till "...bör inte..." i Länsstyrelsens förslag till villkor om gödseltransporter genom Flakeberg.
- Villkorsförslag för *spridningsareal*:  
Villkorsförslaget som handlar om skyddszoner, föreslås i stället att ersättas av ett motsvarande åtagande från sökanden.

Därutöver vill sökanden lägga till ytterligare ett åtagande angående skyddsavstånd mot dricksvattenbrunnar:

- Skyddsavstånd mot dricksvattenbrunnar vid spridning av stallgödsel och/eller annan organisk gödsel ska tillämpas utifrån markens lutning, jordens genomsläpplighet och rådande väderförhållanden. Skyddsavståndet syftar till att skydda både ytvatten och grundvatten från både ytavrinning och transport genom marken. Risk för föroreningsskada vid flytgödselspridning minimeras också med bästa tillgängliga teknik för spridningsutrustning och spridningsteknik.

### Bemötande av P Hermanssons yttrande

Sökanden redogör för de tre informationsaktiviteter som genomförts:

- Maj-juni 2019: utdelning informationsblad från sökanden till nära berörda
- September 2019: annonsering med information i en lokaltidning
- April 2020: Kungörelseannonser i två lokaltidningar

Vid varje tillfälle gavs en yttrandetid på minst tre veckor.

Sökanden informerar om hur man anpassar skyddsavstånd vid gödselspridning efter förutsättningar som marklutning, jordens genomsläpplighet och rådande väderförhållanden. I just detta fall menar sökanden att man uppfyller skyddsavståndet med tanke på det är 10 meter från brunn till åkerkant samt att marken lutar i riktning från brunnen. Man har också spridningsteknik som minskar riskerna för kontaminering och påtalar att risken för förorening av medicinrester är osannolik framför allt på grund av mycket begränsad användning i svensk grisproduktion. Sökanden redogör också för vilka regler som gäller för gödselspridning i området, Länsstyrelsens villkorsförslag i detta fall om begränsad

gödselspridning på hösten samt att sökanden sprider det mesta av gödseln under våren. Sökanden menar avslutningsvis att den planerade utökningen inte kommer att innebära någon förändring av gödslingsfrekvens och/eller gödselmängd på omkringliggande åkerareal.

## **Motiveringen till Miljöprövningsdelegationens beslut**

### **Kan miljökonsekvensbeskrivningen godkännas?**

Sökanden har tagit fram en miljökonsekvensbeskrivning enligt bestämmelserna i 6 kap. miljöbalken och miljöbedömningsförordningen (2017:966). Miljöprövningsdelegationen finner att miljökonsekvensbeskrivningen har den omfattning och detaljeringsgrad som krävs för att den ska kunna ligga till grund för den fortsatta miljöbedömningen och för att miljöbedömningen ska kunna slutföras. Därmed kan miljökonsekvensbeskrivningen godkännas enligt 6 kap. 42 § miljöbalken.

### **Är statusrapporten tillräcklig?**

Den verksamhet som ansökan omfattar är en industriutsläppsverksamhet och då ska ansökan innehålla en statusrapport som beskriver nuläget i mark och grundvatten. Enligt 1 kap. 23 § industriutsläppsförordningen (2013:250) krävs dock inte en statusrapport om risken är liten för att verksamheten medför föroreningsskada inom det område där verksamheten bedrivs eller avses att bedrivs. Miljöprövningsdelegationen bedömer att risken är liten för att den verksamhet som ansökan omfattar medför föroreningsskada. Därför krävs ingen statusrapport i detta fall.

### **Är verksamheten tillåtlig?**

Sökanden avser att utöka sin befintliga djurhållningsverksamhet genom att bygga ytterligare ett alternativt två nya stall i direkt anslutning till befintligt gårdscentrum samt anlägga en satellitbehållare för flytgödsel på annan plats. Gården ligger i en öppen och aktiv lantbruksbygd. Inom en radie av 500 meter finns fem närboende på avstånd mellan 150 och 500 meter från gården. Enligt samrådsredogörelsen har de närboende till gården respektive platsen för den planerade satellitbehållaren informerats personligen och även fått skriftlig information. De närboende till gården har inte haft synpunkter, medan platsen för satellitbehållaren ändrades av sökanden i ett tidigt skede efter synpunkter från närboende till denna. Därefter skedde förnyat samråd om den nya placeringen utan invändningar. Efter kungörelse av ansökan har en enskild lämnat synpunkter. Dessa har dock inte berört frågan om verksamhetens tillåtlighet, utan istället berört frågan om hur gödselspridning på mark som gränsar till den enskildes fastighet kommer att utföras. Det har inte heller kommit till Miljöprövningsdelegationens kännedom om några klagomål mot den befintliga verksamheten.

Verksamheten strider inte mot gällande detaljplan. Den är även förenlig med kommunens översiktsplan. Det finns ingen risk för påtaglig skada på riksintresse för naturvård eller annat ändamål. Det finns inga Natura 2000-områden eller andra skyddade markområden som påverkas av verksamheten.

Hantering av stallgödsel på gårdar med stor djurhållning är ofta den följdverksamhet som har störst påverkan på omgivning, med risk för luktolägenheter och belastning på miljön genom växtnäringsläckage. Sökanden har visat på val av bästa tillgängliga teknik för både lagring och spridning av stallgödsel, som innefattar täckning av gödsellager och spridning av gödsel med teknik som minskar risken för kväveförluster till luften via ammoniak och möjliggör jämn spridning, kontroll av gödselgivans storlek och spridning av gödseln under tider på året när risken för läckage är lågt och växtnäringsutnyttjandet högt.

Med aktiva åtgärder för att begränsa ammoniakutsläppen från djurhållningen gynnas förutsättningarna för miljömålet *Ingen övergödning* respektive det regionala tilläggs målet att uppnå specifikt *minskade utsläpp av ammoniak* i Västra Götaland. Därutöver har begränsad ammoniakavgång positiv inverkan på miljömålen *ingen övergödning* och *bara naturlig försurning*, då nedfall av ammoniak i miljön har en både övergödande och försurande effekt.

Mot bakgrund av ovanstående kan tillstånd medges för den planerade verksamheten.

### **Vilken omfattning ska tillståndet ha?**

Sökanden har yrkat på tillstånd för totalt 440 platser för suggor, 135 platser för gyltor, 1 750 platser för smågrisar, 12 platser för galtar samt 3 635 platser för slaktsvin. Miljöprövningsdelegationen delar Länsstyrelsens bedömning att tillstånd kan ges för den yrkade omfattningen och även att de olika djurkategorierna församman till de motsvarande kategorier som grisproduktion indelas i enligt Miljöprövningsförordningen (2013:251). Omfattningen kan därför också skrivas

- 440 platser för suggor inklusive smågrisar och
- 3 635 platser för växande grisar som är tyngre än 30 kilogram och avsedda för produktion.

### **Sökandens åtaganden**

#### **Spridningsareal**

Sökanden har åtagit sig att anlägga och upprätthålla skyddszoner längs vattendrag och andra vattenområden i direkt anslutning till åkermarken som brukas. Åtagandet föregicks av Länsstyrelsens förslag på ett motsvarande villkor.

Miljöprövningsdelegationen finner att sökandens åtagande innehåller de krav som är utmärkande för skyddszoner, nämligen att de ska hållas gräsbevaxta, ha en minsta bredd av sex meter och får brytas för ny insådd högst en gång vart femte år. Delegationen finner att ett villkor i detta fall inte behöver fastställas utan ersätts av sökandens åtagande.

#### **Spridning av organiska gödselmedel**

Sökanden har åtagit sig att använda bandspridningsteknik med släpfotsramp för spridning av flytande organiska gödselmedel. Tekniken är en av flera tekniker som är exempel på bästa tillgängliga teknik enligt fastställda BAT-slutsatser för branschen *intensiv uppfödning av fjäderfä eller gris*; i det här fallet specifikt BAT



21. Tekniken medför jämn och kontrollerad spridning som bl.a. begränsar luktavgång och ammoniakutsläpp till luften. Därutöver ingår nedbrukning inom fyra timmar efter spridning på obevuxen mark som överensstämmer med BAT 22 som också är effektiv för att minska lukt- och ammoniakutsläpp.

Åtagandet om skyddsavstånd till vattentäkt bedömer Miljöprövningsdelegationen däremot inte kunna ersätta ett villkor. Det saknas närmare underlag i ansökan om förhållandena vid berörda vattentäkter. Därför går det inte att bedöma vad sökandes åtaganden om skyddsavstånd mot dricksvattenbrunnar skulle innebära t.ex. i form av utredningar och bedömningar av förhållanden på plats, specifika skyddsavstånd eller andra åtgärder i det enskilda fallet för att säkerställa ett godtagbart skydd. Se vidare i motivering till villkor 11 nedan.

### **Vilka villkor behövs för tillståndet?**

Med anledning av remissinstansernas och enskildas synpunkter samt sökandens bemötande gör Miljöprövningsdelegationen följande överväganden när det gäller villkor för verksamheten. De villkor som är av karaktären standardvillkor och överensstämmer med vad som är brukligt vid den här typen av verksamhet med liknande storlek och omgivning motiveras inte närmare.

#### **Villkor 2**

Sökanden har i samband med tillståndsprövningen inte redovisat hela det arealunderlag som behövs för gödselspridning vid fullt utnyttjande av tillståndets ram och som framgår av *Statens jordbruksverks föreskrifter och allmänna råd (SJVFS 2004:62) om miljöhänsyn i jordbruket vad avser växtnäring*. Av ansökan framgår att viss areal kan komma att representeras av skriftliga så kallade gödselavtal, dvs avtal om att kunna utnyttja spridningsareal hos annan som tillkommande spridningsareal för företaget. Eftersom tillståndets ram är given och erforderlig spridningsareal inte är redovisad fullt ut, utgör villkoret ett förtydligande att djurhållningens omfattning ska anpassas till tillgänglig spridningsareal, eller motsvarande, för gödseln.

#### **Villkor 4**

Generellt finns risk för olägenheter från flugor och lukt vid den nu aktuella typen av djurhållning. Det kan inte uteslutas att även andra olägenheter kan uppstå, exempelvis damm, vibrationer och buller från transporter, fläktar, maskiner och annat.

#### **Villkor 6**

Risk för läckage av organisk gödsel från skador på lagringsbehållare orsakade av sättningar i marken, konstruktionsfel, materialfel eller liknande kan inte uteslutas. Vid nyanläggning av lager kan man med relativt enkel teknik förse lagringsplatsen med dränering under och runt om behållaren, som leder dräneringsvatten att passera en provtagningsbrunn som möjliggör provtagning för kontroll av eventuella näringsläckage.

#### **Villkor 7 och 8**

Sökanden har yrkat på dispens från kravet på 10 månaders minsta lagringskapacitet för stallgödsel, för det eventuella fall att mottagare av avyttrad gödsel även ansvarar för den lagringskapacitet som saknas på sökandens gård. Dispensen avser en situation som eventuellt kan uppstå efter utbyggnad. Av förordningen (SFS

1998:915) om miljöhänsyn i jordbruket framgår att lagringskapaciteten för stallgödsel, för den typ av djurhållning som är aktuell enligt detta tillstånd, minst ska motsvara en gödselproduktion i 10 månader. Undantag (dispens) kan emellertid medges av länsstyrelsen enligt samma förordning. Därmed kan inte frågan om undantag prövas av miljöprövningsdelegationen i det nu aktuella beslutet. I stället fastställer delegationen villkor 7 om när en eventuell ansökan om undantag senast ska göras för att ge myndigheten skälig tid att pröva frågan. Utgångsläget i tillståndet är dock tillsvidare att sökanden bygger lagringskapacitet enligt ansökan.

I ansökningshandlingarna framhålls att den egna lagringskapaciteten blir stor (12 800 m<sup>3</sup>) och att den möjliggör buffertkapacitet i händelse av stopp i gödseldistributionen. Vid en översiktlig granskning av beräkningarna bedömer dock Miljöprövningsdelegationen att bufferten blir begränsad i förhållande till kravet på minsta lagringskapacitet i det fall då täckningsalternativ används som medger att nederbörd samlas upp i lagren och som samtidigt hindrar avdunstning (exempelvis svämtäcke eller Hexa-Cover®-täckning). Enligt redovisad stallbalans kommer en producerad volym att uppgå till 15 280 m<sup>3</sup> under 12 månader, vilket motsvarar en producerad volym på 12 733 m<sup>3</sup> för 10 månader. Det finns då inte någon egentlig buffert vid jämförelse med den lagringsvolym om 12 800 m<sup>3</sup> som är beräknad att byggas. Skulle sökanden dessutom välja alternativet med att avyttra 4 700 m<sup>3</sup> gödsel och samtidigt avstå från att bygga satellitbehållaren på planerade 5 000 m<sup>3</sup> storlek, kommer kravet på minsta lagringsutrymme med föreliggande underlag inte att kunna uppfyllas. Om täckningsalternativet tak används på gödselbehållarna kommer det dock att finnas en större lagringsbuffert.

Sökanden har också redogjort för att det kan bli aktuellt att separera flytgödseln i en fast och en flytande fas. Det skulle innebära att en fastgödselplatta med stödmurar (plansilo) byggs för att möjliggöra lagringskapacitet på 10 månader för den fasta fasen. Samtidigt skulle då volymen flytgödsel för lagring minska och i det fallet skulle 10 - 15 % marginal uppstå (1 000 – 1 500 m<sup>3</sup>) i förhållande till kravet på lagringskapacitet för den flytande fasen.

Det finns således förutsättningar för att klara kravet på lagringskapacitet.

Täckning av gödselbehållare med tak eller flytande plastduk är att anse som bästa möjliga teknik enligt miljöbalkens hänsynsregler för att begränsa ammoniakavgång och lukt. Dessa alternativ utgör även bästa tillgängliga teknik (BAT) enligt EU-kommissionens beslut för branschen. Geometriska plastelement som nämns i ansökan, typ Hexa-Cover®, är också ett exempel på BAT, men som kräver vissa förutsättningar för att ge tillräckligt hög effekt. Exempelvis minskar plastelementens tillämplighet ju mer organiskt material som flyter upp till ytan i den lagrade gödseln. Effekten är därför inte helt förutsägbar i det enskilda fallet. Miljöprövningsdelegationen konstaterar samtidigt att avståndet från gårdens lagringsbehållare till närmast närboende är ca 250 meter och att det inte finns några närboende i den förhärskande vindriktningen, vilket betyder att även andra täckningsalternativ än tak och flytande plastduk kan godkännas av tillsynsmyndigheten om alternativen bedöms som tillämpliga vid lagring av flytgödsel. Kravet på alternativen är att de ska medföra en stabil och heltäckande täckning som effektivt minskar ammoniakavgång och lukt.

### Villkor 9

För att nå spridningsarealer söder om allmän väg 47 samt den planerade satellitbehållaren för gödsel måste transporter till dessa gå inom närliggande Flakeberg kyrkby. Transporter av organiska gödselmedel genom kyrkbyn under de i villkoret angivna tiderna bedöms som olämpliga med avseende på risker för olägenheter från lukt och buller, därför tydliggörs i villkoret när transporter ska undvikas. Motsvarande försiktighetsmått finns redan för den befintliga verksamheten enligt den kommunala Miljö- och byggnämndens beslut från den 11 oktober 2012.

Sökanden har yrkat på att Länsstyrelsens tidigare förslag till villkor med formuleringen "...*får normalt inte...*" byts till "...*bör inte...*". Miljöprövningsdelegationen anser dock att alternativet "*bör inte*" medför en otydlighet i villkorsskrivningen och anser istället att i konsekvens med villkor 12 fastställa att transporter så långt möjligt ska undvikas, för att tydliggöra att principen är att transporter inte ska ske på lördagar, helgdagar mm. Endast i undantagsfall kan det få förekomma om särskilda skäl föreligger. Undantaget får inte utnyttjas för systematiska undantag.

### Villkor 10

Vid spridning av organiska gödselmedel på hösten ökar risken för växtnäringsläckage. Ett sätt att minska den risken är att sprida gödseln till sådana grödor som har bra förmåga att ta upp växtnäring på hösten. Exempel på sådana grödor är vallgröda och oljeväxter.

### Villkor 11

Med spridning av organiska gödselmedel till marken nära vattendrag och sjöar, föreligger risk för avrinning och utlakning av näringsämnen i gödseln till vattnet. Risken ökar ju närmare vattenförekomsten spridningen sker och då spridningstekniken inte medger full kontroll på givans storlek och spridningsbild. I villkoret fastställs 10 meters skyddsavstånd vid spridning för att förebygga slumpmässigt gödselspill olämpligt nära i samband med bredspridning. Vid exaktspridning (exempelvis bandspridning eller myllning) erhålls bättre kontroll och då bedöms 6 meters skyddsavstånd vara tillräckligt.

Sökanden har åtagit sig att anpassa skyddsavstånd till vattentäkt utifrån förutsättningar på plats som marklutning, jordens genomsläpplighet och väderlek samt att använda bästa möjliga teknik. Miljöprövningsdelegationen delar uppfattningen att de nämnda faktorerna har betydelse för risken för läckage till vattenbrunnar. Det saknas dock närmare underlag i ansökan om förhållandena vid berörda vattentäkter. Det framgår inte heller hur en bedömning kommer att gå till för att komma fram till ett faktiskt skyddsavstånd i enskilt fall. Det föreslagna åtagandet bedöms därför otydligt i och med att det inte går att förutsäga vilka krav som ska gälla.

Miljöprövningsdelegationen fastställer ett generellt skyddsavstånd på 50 meter till vattentäkt utifrån försiktighetsprincipen i miljöbalken, för att skydda dricksvattenkvalitet i täkt i anslutning till areal för gödselspridning. Sökanden har redan 50 meters skyddsavstånd till vattentäkt i sina försiktighetsmått i den befintliga verksamheten i beslut från den kommunala Miljö- och byggnämnden. Avståndet bedöms inte medföra en oskälig minskning av verksamhetens

spridningsareal för gödsel. Som tidigare påtalats så är det inte visat i underlaget vilka skyddsavstånd som sökandens åtagande ska leda fram till.

Miljöprövningsdelegationen tolkar slutligen också P Hermanssons yttrande som en farhåga att den utökade verksamheten ska leda till mer gödselspridning på arealen i anslutning till fastigheten. Delegationen konstaterar att Jordbruksverkets föreskrifter och allmänna råd (2004:62) om miljöhänsyn i jordbruket reglerar hur mycket näring som får tillföras en viss yta per år. Det innebär att en utökning av djurhållningen kommer att leda till att företaget på något sätt behöver öka sin areal i motsvarande grad, för att kunna fördela gödseln så att tillförd näringsmängd per ytenhet inte ökar över den tillåtna nivån.

### **När får tillståndet tas i anspråk?**

Ett verkställighetsförordnande är ur processuell synvinkel ett undantag från huvudregeln att ett avgörande ska ha fått laga kraft innan ett tillstånd får tas i anspråk. Högsta domstolen har uttalat (se NJA 2012 s. 623) att det är verksamhetsutövaren som ska visa på konkreta skäl för ett verkställighetsförordnande och ange vilka beaktansvärda nackdelar som är förknippade med att tillståndet inte kan tas i anspråk omedelbart och vad som kan bli följden av att verksamheten förskjuts framåt i tiden. Verksamhetsutövarens intresse måste med viss marginal väga tyngre än de intressen som talar för att det bör finnas ett avgörande med laga kraft innan verkställighet får ske. Särskild hänsyn ska tas till de skador på miljön som kan uppstå om tillståndet omedelbart tas i anspråk och de möjligheter som finns att läka sådana skador om tillståndsbeslutet upphävs eller ändras.

Sökanden anger som skäl för yrkandet om verkställighet att det i dagsläget råder brist på svenskt griskött och att det därför är angeläget att kunna starta verksamheten så snart som möjligt. En fördröjning skulle äventyra affärsuppgörelser med köpare av griskött, byggfirmor samt leverantörer av stall och utrustning. Miljöprövningsdelegationen bedömer att de skäl som angetts inte kan ifrågasättas även om de kan betecknas som mer av generell natur än specifika i detta enskilda fall. Samtidigt kan delegationen konstatera att det under prövningen inte kommit fram några motstående intressen inför den planerade utbyggnaden, som skulle ha betydelse för tillåtligheten. Delegationen anser därför att yrkandet om verkställighetsförordnande kan bifallas.

### **När ska verksamheten ha satts igång?**

För att säkerställa att anläggningar och andra anordningar som uppförs med stöd av tillståndet motsvarar bästa möjliga teknik då de uppförs och att föreskrivna villkor är ändamålsenliga, ska det bestämmas en tidpunkt när den utökade verksamheten ska ha satts igång. Av ansökan framgår att hela utbyggnaden av djurhållningen är tänkt att ske samlat med start så snart tillståndet och eventuell verkställighet är beslutad. Som ett alternativ till det inleder sökanden med att bygga för utökad smågrisproduktion och fullföljer något/några år senare genom att bygga ut slaktsvinsdelen senast 2025.

Miljöprövningsdelegationen bedömer att det är tillräckligt att meddela endast en igångsättnings tid för hela den planerade utbyggnaden av smågris- och slaktsvinsproduktion även om utbyggnaden sker etappvis fram till år 2025 på det

sätt som angetts som ett alternativ i ansökan. I en dom i Mark- och miljödomstolen, mål nr M 2078-17, utreddes fråga om igångsättningstid då utbyggnad av såväl svin- som nötköttsproduktion skulle ske inom en etapp i tillståndet. Domstolen fastställde att även om verksamhetsutövaren endast byggt och startat den ena av de två verksamheterna, i det här fallet nötköttsproduktionen inom igångsättningstiden, ansågs ändå verksamheten och tillståndet i sin helhet vara giltigt dvs även för svinproduktionen.

Miljöprövningsdelegationen anser att den utökade verksamheten ska ha satts igång senast tre år efter att detta beslut har vunnit laga kraft. Annars förfaller tillståndet.

### Övriga överväganden

- Tillståndsansökan innehöll inledningsvis ett yrkande om tillstånd för en biogasanläggning. Anläggningen beräknades att till storleken komma att utgöra en anmälningspliktig verksamhet. Yrkandet drogs senare tillbaka med hänvisning till att planerna ännu inte var tillräckligt konkreta. Istället yrkar sökanden på att anläggningen så småningom ska kunna anmälas till kommunen. Miljöprövningsdelegationen bedömer att det är ett yrkande som delegationen inte kan ta ställning till inom ramen för detta tillstånd. Sökanden är dock oförhindrad att i framtiden anmäla biogasanläggningen till tillsynsmyndigheten, som då får ta ställning till anmälan.

Vid en eventuell framtida anmälan om en biogasanläggning bör tillsynsmyndigheten överväga att besluta om ett försiktighetsmått om effektiv täckning av lagringsbehållare för rötrest. Skälet är att drivkraften att avge ammoniak och kvarvarande metan normalt sett är högre i rötrest än i flytgödsel. Det grundar sig på att rötrest bland annat uppvisar högre pH-värde och högre andel ammoniumkväve än flytgödsel. Röttningsprocessen medför också att förmågan att spontant bilda svämtäcke är sämre i rötrest än obehandlad flytgödsel och förutsättningarna för att få till ett tillräckligt stabilt och heltäckande svämtäcke kan minska på ett sådant sätt att kraven på att effektivt minska förlusterna till luft inte uppfylls. Behovet av och miljövinsten med att täcka lager med den effektivaste anordningen är därför ännu högre vid lagring av rötrest än vid lagring av öröad gödsel.

- Utöver det som kommenterats ovan om bästa tillgängliga teknik (BAT) när det gäller lagring och spridning av gödsel, konstaterar Miljöprövningsdelegationen att verksamheten därutöver använder exempelvis fasutfodring enligt BAT 3 och kylning av gödsel (BAT 13 respektive BAT 30 för att begränsa luktutsläpp respektive ammoniakutsläpp).

Det framgår av Jordbruksverkets vägledning för BAT-slutsatser att det i praktiken inte finns BAT-AEL för verksamhetsdelen med digivande suggor. Sökanden har därför beräknat ammoniakavgången endast från slaktsvinsproduktionen i den *befintliga produktionen* (1 000 djurplatser) som uppgår till 2,52 kg ammoniak (NH<sub>3</sub>) per djurplats och år. Genom kylning av gödseln i den *planerade utbyggnaden* (2 500 djurplatser) kommer ammoniakavgången där att begränsas till 1,70 kg NH<sub>3</sub> per djurplats och år. Sökanden har därefter beräknat ett medelvärde för hela

slaktsvinsproduktionen efter utbyggnad till 2,0 kg NH<sub>3</sub> per djurplats och år. Miljöprövningsdelegationen vill dock påpeka att BAT-AEL ska vara uppfyllt för varje enskilt stall i verksamheten. BAT-AEL för slaktsvin (växande grisar) utgörs av intervallet 0,1 – 2,6 kg ammoniak per djurplats och år och därmed klarar verksamheten kraven enligt BAT-AEL enligt redovisade beräkningar.

### **Sammanfattande bedömning**

Förutsatt att de föreskrivna villkoren iakttas anser Miljöprövningsdelegationen sammanfattningsvis att verksamheten går att förena med målen för miljöbalken, de allmänna hänsynsreglerna och en från allmän synpunkt lämplig användning av mark- och vattenresurserna. Därför ska tillstånd ges till verksamheten.

### **Information**

#### **Miljörapport ska lämnas**

Varje år ska verksamhetsutövaren senast den 31 mars lämna en miljörapport till tillsynsmyndigheten. Miljörapporten ska lämnas elektroniskt via Svenska miljörapporteringsportalen, <https://smp.lansstyrelsen.se> (se 26 kap. 20 § miljöbalken och Naturvårdsverkets föreskrifter [NFS 2016:8] om miljörapport).

#### **Prövnings- och tillsynsavgift ska betalas**

Den som har tillstånd ska betala en årlig prövnings- och tillsynsavgift. Avgiften ska betalas från och med det kalenderår som följer efter det att tillståndet gavs. Avgiften ska betalas efter beslut av Länsstyrelsen (se 2 kap. förordningen [1998:940] om avgifter för provning och tillsyn enligt miljöbalken). Länsstyrelsen fakturerar avgiften. Om kommunens miljönämnd är tillsynsmyndighet tillkommer även en avgift enligt den kommunala tillsynstaxan.

#### **Vad krävs om verksamheten ska ändras?**

Om verksamheten ska ändras kan det krävas ett helt nytt tillstånd, ändringstillstånd eller anmälan till tillsynsmyndigheten (se 1 kap. 4 och 11 §§ miljöprövningsförordningen [2013:251]).

#### **Vad krävs om verksamheten tas över av någon annan?**

Om verksamheten överlåts till någon annan fysisk eller juridisk person ska den nya verksamhetsutövaren snarast möjligt upplysa tillsynsmyndigheten om det (se 32 § förordningen [1998:899] om miljöfarlig verksamhet och hälsoskydd).

#### **Vem har ansvaret om verksamheten skadar miljön?**

Om verksamheten medför miljöskador, till exempel föroreningar, eller olägenheter för miljön är det i första hand verksamhetsutövaren som är ansvarig för att avhjälpa skadorna eller olägenheterna. Den som äger eller brukar en fastighet ska genast underrätta tillsynsmyndigheten om det upptäcks en förorening som kan medföra

skada eller olägenhet för människors hälsa eller miljön. (Se 2 kap. 8 § och 10 kap. miljöbalken)

### **Andra bestämmelser gäller parallellt med tillståndet**

Detta tillstånd innebär inte att verksamhetsutövaren slipper krav som följer av andra bestämmelser, exempelvis enligt 11 kap. miljöbalken om vattenverksamhet, kulturmiljölagen (1988:950), väglagen (1971:948) eller plan- och bygglagen (2010:900). Det kan handla om att det också är nödvändigt med tillstånd till eller anmälan av vattenverksamhet, tillstånd för ingrepp i fornlämning, anslutning av enskild körväg till allmän väg eller bygglov. Exempel på andra förordningar och föreskrifter som gäller vid sidan av detta tillstånd är

- förordningen (1998:915) om miljöhänsyn i jordbruket
- Statens jordbruksverks föreskrifter och allmänna råd (SJVFS 2004:62) om miljöhänsyn i jordbruket vad avser växtnäring
- Statens jordbruksverks föreskrifter (SJVFS 2006:84) om befattning med animaliska biprodukter och införsel av andra produkter, utom livsmedel, som kan sprida smittsamma sjukdomar till djur
- Europaparlamentets och rådets förordning (EG) nr 1069/2009 av den 21 oktober 2009 om hälsobestämmelser för animaliska biprodukter och därav framställda produkter som inte är avsedda att användas som livsmedel och om upphävande av förordning (EG) nr 1774/2002 (förordning om animaliska biprodukter)
- djurskyddslagen (2018:1192) och djurskyddsförordningen (2019:66)
- förordningen (2018:471) om medelstora förbränningsanläggningar
- Myndigheten för samhällsskydd och beredskaps föreskrifter [MSBFS 2018:3] om cisterner med anslutna rörledningar för brandfarliga vätskor

Detta beslut har fattats av Miljöprövningsdelegationen inom Länsstyrelsen i Västra Götalands län. I beslutet har Sabine Lagerberg, ordförande, och Birgitta Alexandersson, miljösakkunnig, deltagit. Ärendet har beretts av Stig Karlsson, miljöhandläggare.

*Detta beslut har godkänts digitalt. Det saknar därför namnunderskrifter.*

### Så här överklagar du Miljöprövningsdelegationens beslut

Miljöprövningsdelegationens beslut kan överklagas hos Mark- och miljödomstolen vid Vänersborgs tingsrätt. **Överklagandet ska dock skickas eller lämnas till Länsstyrelsen.** Länsstyrelsens e-postadress är [vastragotaland@lansstyrelsen.se](mailto:vastragotaland@lansstyrelsen.se). Skickar du med vanlig post är adressen Länsstyrelsen i Västra Götalands län, 403 40 Göteborg.

Har överklagandet kommit in i rätt tid överlämnar Länsstyrelsen överklagandet och handlingarna till mark- och miljödomstolen.

Överklagandet ska ha kommit in till Länsstyrelsen **senast den 12 november 2020.**

Om den som överklagar är en part som företräder det allmänna (till exempel Naturvårdsverket, Länsstyrelsen eller kommunens miljönämnd), ska överklagandet dock ha kommit in till Länsstyrelsen **senast den 29 oktober 2020.**

**Överklagandet ska vara skriftligt.** I skrivelsen ska du ange

- ditt namn, adress, telefonnummer och eventuell e-postadress,
- vilket beslut du överklagar, till exempel genom att ange beslutsdatum och ärendets diarienummer, samt
- hur du anser att Miljöprövningsdelegationens beslut ska ändras och varför det ska ändras.

### Bilaga

1. Karta över verksamhetsområdet - 1 nytt stall
2. Karta över verksamhetsområdet – 2 nya stall
3. Lokalisering av satellitbehållare

### Sändlista

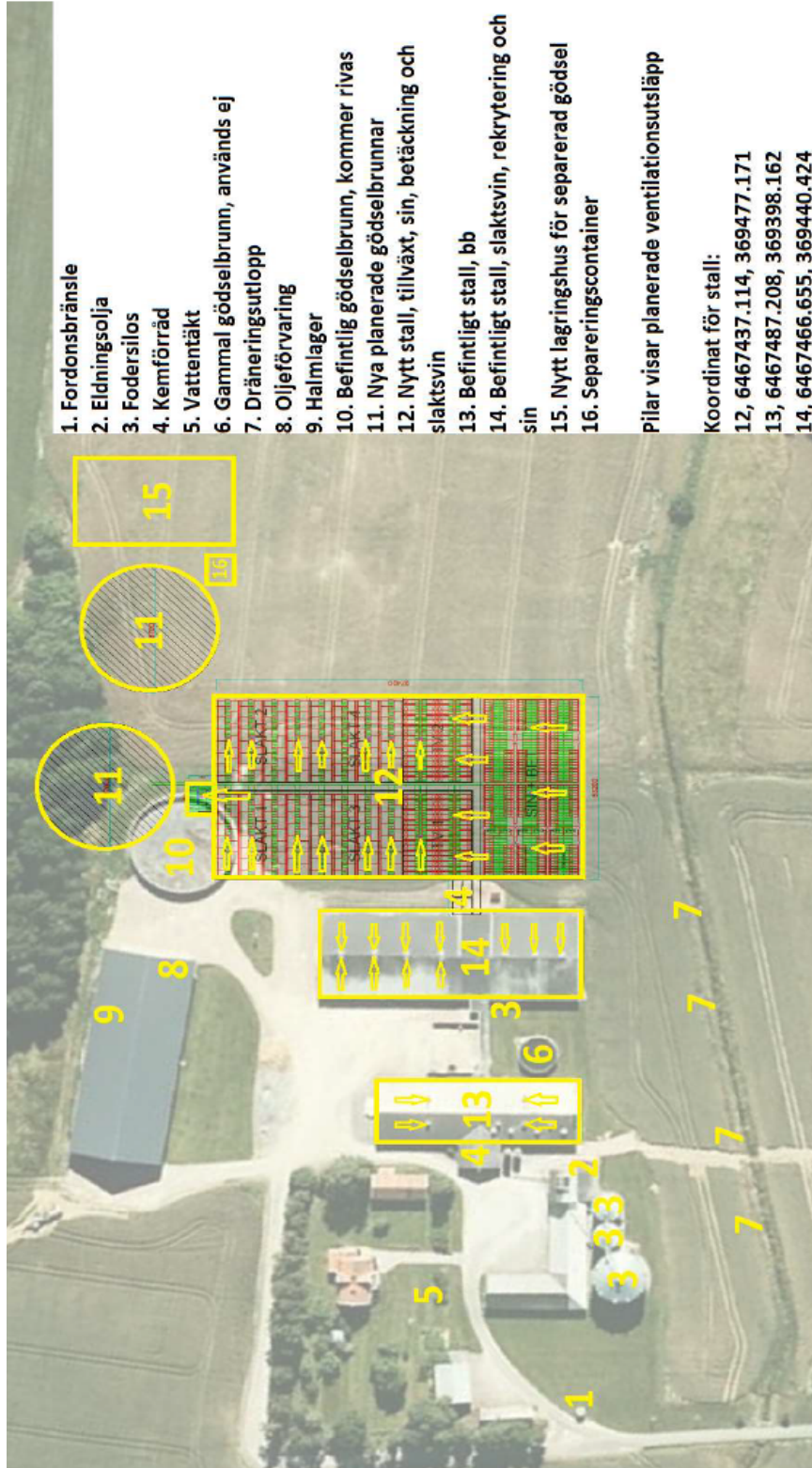
#### *Externt*

- Naturvårdsverket, [registrator@naturvardsverket.se](mailto:registrator@naturvardsverket.se)
- Havs- och vattenmyndigheten, [havochvatten@havochvatten.se](mailto:havochvatten@havochvatten.se)
- Länsstyrelsen/Enheten för miljötillsyn, [miljoskydd.vastragotaland@lansstyrelsen.se](mailto:miljoskydd.vastragotaland@lansstyrelsen.se)
- Miljö- och byggnämnden, Grästorps, [miljoochbygg@grastorp.se](mailto:miljoochbygg@grastorp.se)
- Oscar Lundin, miljö- och hälsoskyddsinspektör, [oscar.lundin@lidkoping.se](mailto:oscar.lundin@lidkoping.se)
- Jordbruksverket, [jordbruksverket@jordbruksverket.se](mailto:jordbruksverket@jordbruksverket.se)
- Trafikverket, Region Väst, [goteborg@trafikverket.se](mailto:goteborg@trafikverket.se)
- Hushållningssällskapet, [charlotta.noren@hushallningssallskapet.se](mailto:charlotta.noren@hushallningssallskapet.se)
- Pia Hermansson, Kämpegatan 37, 451 32 Uddevalla
- Aktförvararen i Grästorps kommun



*Internt*

- Sabine Lagerberg
- Birgitta Alexandersson
- Stig Karlsson
- Monica Lind
- Katja Almqvist
- Elisabeth Lindqvist Tärneld

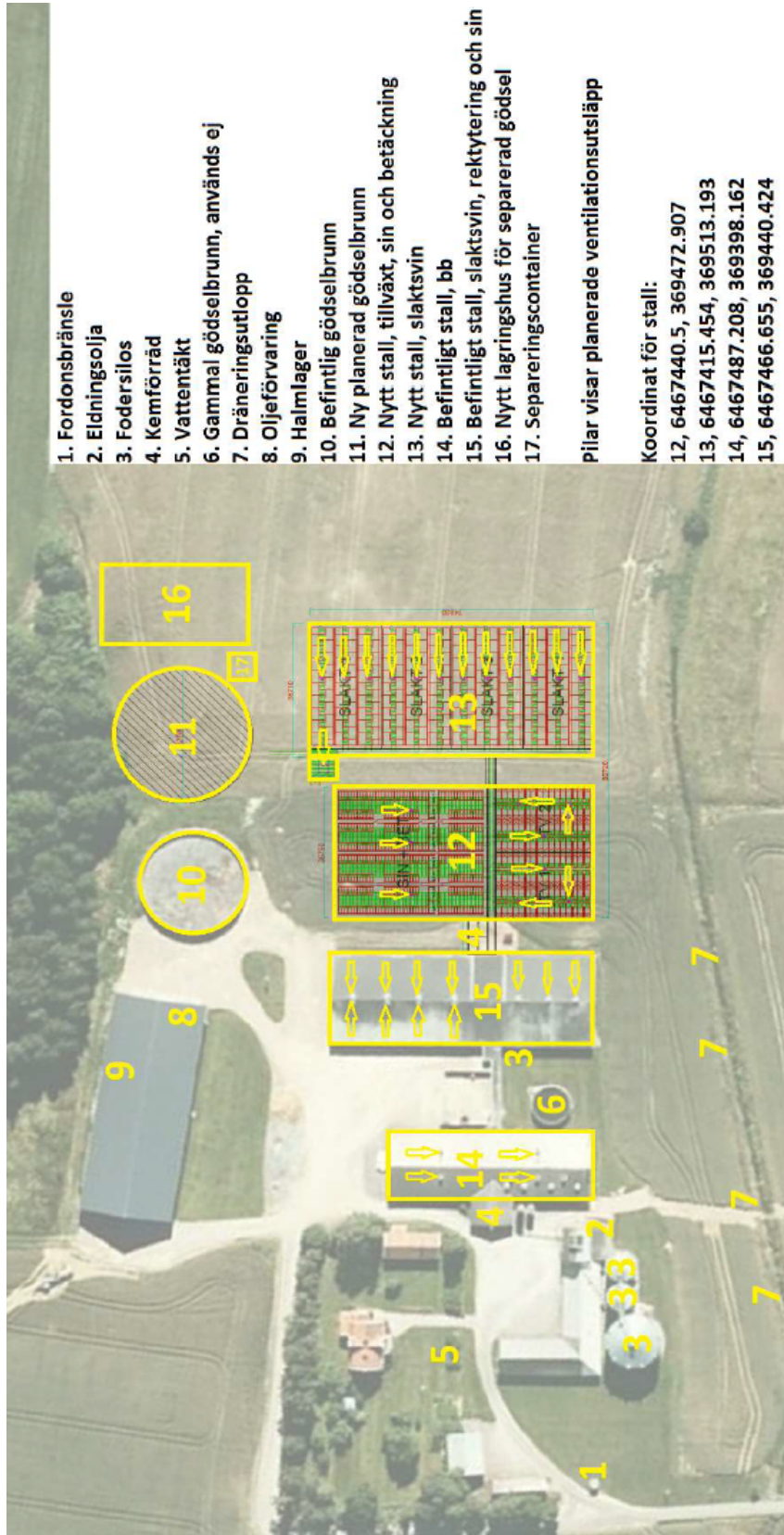


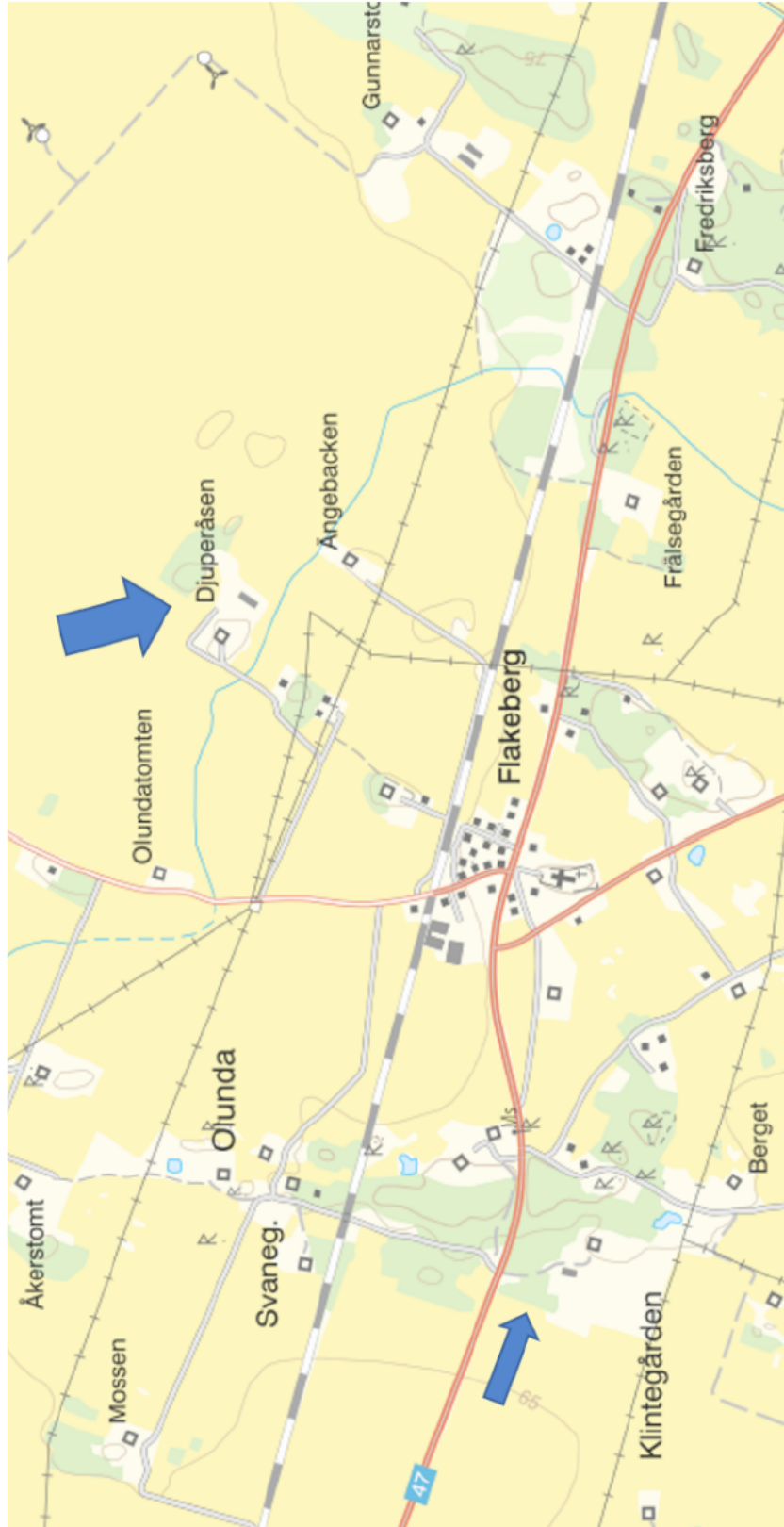
1. Fordonsbränsle
2. Eldningsolja
3. Fodersilos
4. Kemförråd
5. Vattentäkt
6. Gammal gödselbrunn, används ej
7. Dräneringsutlopp
8. Oljeförvaring
9. Halm lager
10. Befintlig gödselbrunn, kommer rivas
11. Nya planerade gödselbrunnar
12. Nytt stall, tillväxt, sin, betäckning och slaktsvin
13. Befintligt stall, bb
14. Befintligt stall, slaktsvin, rekrytering och sin
15. Nytt lagringshus för separerad gödsel
16. Separeringscontainer

Pilar visar planerade ventilationsutsläpp

Koordinat för stall:

- 12, 6467437.114, 369477.171
- 13, 6467487.208, 369398.162
- 14, 6467466.655, 369440.424





Översikt lokalisering djurhållning (blå, bred pil) och satellitbrunn (blå, smal pil)