

**PARTER****Klagande**

1. Anna Carlsson
2. Ebbe Fritjofsson
Sälshög Trolläng 1508
273 93 Tomelilla
3. Kerstin Fritjofsson
4. Tina Hjalmarsson
5. Elin Jeppsson
6. Johan Jeppsson
7. Dan-Ola Jönsson
8. Monika Jönsson
9. Stig-Arne Jönsson
10. Eva Kristersson
11. Jörgen Kristersson
12. Hannes Persson
13. Roland Persson
14. Bengt Spak
15. Renée Spak
16. Lena Svensson
Elinsro
273 93 Tomelilla
17. Per-Fredrik Svensson
Elinsro
273 93 Tomelilla

18. Carina Vartia

19. Kalle Vartia

Ombud för 1, 3-15, 18-19: Ebbe Fritjofsson
Sälshög Trolläng 1508
273 93 Tomelilla

Motpart

1. Länsstyrelsen i Skåne län
205 15 Malmö

2. Sven-Ingvar Olsson
Sälshög 17, Ekedala
273 93 Tomelilla

ÖVERKLAGAT BESLUT

Länsstyrelsen i Skåne Län, Miljöprövningsdelegationens beslut 2019-01-31 i ärende nr 551-14592-2017, se bilaga 1

SAKEN

Tillstånd till djurhållning på fastigheterna Sälshög 15:10 och 17:3, Tomelilla kommun

DOMSLUT

Med bifall till överklagandena upphäver mark- och miljödomstolen det meddelade tillståndet och avslår ansökan.

BAKGRUND

Miljöprövningsdelegationen vid länsstyrelsen i Skåne län meddelade den 31 januari 2019 Sven Ingvar Olsson tillstånd enligt miljöbalken för djurhållning motsvarande högst 250 000 platser för slaktkyckling på fastigheterna Sälshög 15:10 och 17:3 i Tomelilla kommun.

Tillståndet har överklagats till mark- och miljödomstolen av

- Anna Carlsson, Ebbe Fritjofsson, Kerstin Fritjofsson, Tina Hjalmarsson, Elin Jeppsson, Johan Jeppsson, Dan-Ola Jönsson, Monika Jönsson, Stig-Arne Jönsson, Eva Kristersson, Jörgen Kristersson, Hannes Persson, Roland Persson, Bengt Spak, Renée Spak, Carina Vartia, Kalle Vartia vilka företräds av Ebbe Fritjofsson (benämns i fortsättningen Fritjofsson m.fl.) och
- Lena Svensson och Per-Fredrik Svensson.

YRKANDEN M.M.

Fritjofsson m.fl. har i första hand yrkat att tillståndet ska upphävas och i andra hand att tillståndet ska villkoras med vad det nedan anför om grundvatten och utsläpp till luft. De har i huvudsak anfört följande (nedan återges en nedkortad version).

Lokalisering. Miljöbalkens krav på platsval enligt 2 kap. 6 § miljöbalken är inte uppfyllt. Alternativredovisningen är bristfällig och kostnader är bristfälligt redovisade i ansökan. Anläggningen är så stor att det inte är en jordbruksverksamhet utan den bör benämnas industri. Landskapet förfulas. Enligt 3 kap, 1 § jordabalken ska man visa hänsyn till grannar.

Grundvatten. Åtagandet att mäta grundvatten i alla kända borrhade brunnar inom en radie av 1000 m 4 ggr/år är otillräckligt. Mätning bör innefatta även grävda brunnar och påbörjas innan den nu tillståndsgivna verksamheten påbörjas. Grävda brunnar kan också påverkas. Grundvattenmagasinets utbredning är för dåligt utrett vilket som sagt bör ske innan verksamheten dra igång, det bör ske propumpning. Uppmätning ska ske med diver.

Utsläpp till luft. Gödselplattan för tillfällig lagring av gödsel ska förses med tak.

Täckning med presenning är otillräckligt.

Fastbränslepannan och kadaverförbränning. Multicyklon är otillräcklig luftrening.

Kadaverförbränning bör inte tillåtas alternativt förses med ytterligare (katalytisk) rening. Det är otillräckligt och motstridigt redovisat vilken mängd kadaver som ska förbrännas.

BAT och rimlighet. BAT-regler avseende lukt är inte uppfyllda. Dessa säger att lokalisering ska ske på bra avstånd från bostäder. Kraven avseende förhärskande vindriktning och luftrening uppfylls inte.

Ammoniak, kemiska reningsåtgärder, hälsoeffekter m m. Sökandens beräkningsgrunder avseende ammoniak ifrågasätts. Möjliga kemiska luftreningsåtgärder och hälsoeffekter av luftutsläpp beskrivs för dåligt.

Miljömål. Miljömålet ren luft motverkas.

Närbelägen fjäderfäanläggning. En närbelägen fjäderfäanläggning riskerar problem pga. av smittspridning. De ställer sig bakom överklagandet från dem som driver den gården.

Lena Svensson och Per-Fredrik Svensson har i första hand yrkat att tillståndet ska upphävas och i andra att beslutet ses över och att stallarna placeras enligt alternativ 2. De har i huvudsak anfört följande. De driver fjäderfäverksamhet på grannfastigheten. Det är inte lämpligt att bygga på fastigheten Sälshög 15:10/17:3. Ett eventuellt sjukdomsutbrott kommer förmodligen att slå ut båda anläggningarna. Det är bättre om anläggningarna ligger längre ifrån varandra, då drabbas bara en av anläggningarna. De hänvisar till yttrande från Svenska Äggs veterinär som anser att det är olämpligt att anlägga fjäderfäanläggning så nära deras gård. Vidare har det inte tagits hänsyn deras yttrande i fråga om synpunkter om vindförhållanden och konsekvenser för ytvatten. Det är fel att lokaliseringalternativ 1 har valts, sökanden själv har konstaterat att alternativ 2 är bättre då det innebär större avstånd till deras gård. De anser att det är konstigt att länsstyrelsen tar beslut och godkänner sökandens svar beträffande gödselhanteringen. Man säljer gödseln till EH Agro Tomelilla AB (vilket sökanden är ordförande i) och de uppger enbart att man planerar att bygga ett gödselhus centralt i förhållande till företaget

spridningsarealer. Länsstyrelsen borde fått besked från sökanden var EH Agro i Tomelilla tänker bygga sitt gödselhus. Det borde vara en del av ansökan eftersom det är stora mängder gödsel som ska lagras. Det är oroade att gödselhus byggs nära deras anläggning med tanke på smittorisker och lukt och flugor. Gödselns lagringsplats är högst väsentlig med tanke på miljöpåverkan och de förstår inte att länsstyrelsen tagit beslut när den frågan inte är utredd. Sökanden har för avsikt att borra ny vattentäkt och ha det kommunala som komplement. Det är inte utrett vilken kapacitet den kommunala ledningen har. Ett haveri på den ledningen medför konsekvenser för deras fjäderfäverksamhet.

Sven Ingvar Olsson har motsatt sig yrkandena och anført att han kommer att följa miljöprövningsdelegationens beslut.

Länsstyrelsen har inte uttalat sig i frågan om de medger eller motsätter sig det som yrkas i överklagandena. De har i huvudsak lämnat följande synpunkter.

Grundvattenuttag. Länsstyrelsen anser att grundvattnet har behandlats i stor utsträckning i villkor 1 och villkor 12. Sökanden omfattas inte av tillståndsplikt för grundvattenuttag i 11 kap. miljöbalken. Länsstyrelsen vill dock framföra att även om vattnet för djurhållning är undantaget från tillståndsplikt enligt 11 kap. miljöbalken så innebär det inte att verksamhetsutövaren står utan något ansvar. Verksamheter som inte omfattas av ett särskilt tillstånd omfattas alltid av miljöbalkens allmänna hänsynsregler och innefattar även att hushålla med råvaror, såsom grundvatten. Sökanden har åtagit sig att utföra kontrollmätningar av grundvattennivåerna i alla närliggande borrhållningar inom 1 km från den egna borrhållningen där sökanden får medgivande från fastighetsägaren. Någon mätmetod har inte fastställts i villkor 12 för kontrollprogrammet. Sökanden har i åtagande beskrivit att kontrollen ska ske manuellt, vilket bör anses vara tillräckligt. Vad gäller provpumpning av den planerade brunnen, vilket lyfts av de närboende i överklagandet, anser Länsstyrelsen att det bör ligga i sökandens intresse att utföra, både för att se till så att man inte riskerar att påverka närliggande brunnen med sitt grundvattenuttag samt att få mer kunskap om influensområdet för den egna brunnen.

Länsstyrelsen anser dock att detta är en fråga som regleras inom tillsynen och inte bör föreskrivas i villkor.

Kommunalt dricksvatten. Länsstyrelsen kan konstatera att det är oklart om sökanden kommer att ha någon större påverkan på det kommunala ledningsnätet för dricksvatten vid eventuellt vattenuttag ur de kommunala ledningarna. Länsstyrelsen anser därför att Tomelilla kommuns VA-enhet behöver tillfrågas för att klargöra eventuell påverkan på det kommunala dricksvattennätet vid maximalt vattenuttag till den planerade verksamheten från enbart det kommunala dricksvattennätet.

Smittspridning. Eftersom vi har haft flera utbrott av allvarliga fågelsjukdomar som fågelinfluensa och Newcastlejuka både i Skåne och i övriga landet under de senaste åren, bör risker för smittspridning minimeras så långt det är möjligt. Ur smittskyddssynpunkt är det olämpligt med ett så kort avstånd mellan två fjäderfäanläggningar som i detta fall. Riskerna för smittspridning ökar generellt sett med minskande avstånd. En riktlinje är att hålla 1000 meter mellan anläggningarna, vilket är det avstånd som rekommenderas enligt Statens veterinärmedicinska anstalt och Jordbruksverket i samband med inrättande av fjäderfäkarantän. Det saknas dock avståndskrav i lagstiftningen för dessa typer av fjäderfäanläggningar. Inte heller i BREF-dokument och BAT-slutsatser förekommer uttryckligen något om luftburen smittspridning eller spridning av smitta med skadedjur mellan anläggningar som skulle kunna vara problemet. Länsstyrelsens konstaterar att vägledning saknas i denna fråga och överlåter till Mark- och miljödomstolen att bedöma hur smittskyddsfrågan ska hanteras.

Luktolägenheter. Länsstyrelsen anser att olägenheter från lukt reglerats i tillräcklig omfattning. Av ansökan framgår att sökanden åtagit sig att skydda eventuell gödseln på nödgödselplattan mot uppfuktning med presenning, vilket också kommer att minska uppkomst av ev. luktolägenheter. Hantering av gödselspill har villkorats och i tillståndet har även tillsynsmyndigheten delegation avseende åtgärder för att minimera olägenheter i form av bl.a. lukt från verksamheten.

Kadaverförbränning. Länsstyrelsen vill framföra att sökanden enligt ansökningshandlingarna inte innehar tillstånd till kadaverförbränning. Ett sådant tillstånd beslutas av Jordbruksverket efter ansökan av sökanden.

DOMSKÄL

Mark- och miljödomstolen konstaterar inledningsvis att de klagande antingen äger fastigheter eller bor inom ca en km från den planerade anläggningen. De klagande bedöms vara berörda av verksamheten så att de har rätt att överklaga.

Samtliga klaganden har i första hand yrkat att beviljat tillstånd ska upphävas. Sven Ingvar Olsson har motsatt sig yrkandena medan länsstyrelsen inte uttalat någon uppfattning i frågan.

Mark- och miljödomstolen inleder prövningen med att bedöma den av Lena Svensson och Per-Fredrik Svensson uttryckligen åberopade grunden, och av Fritjofsson m.fl. mer översiktligt framförda synpunkter, om gödselhanteringen och hur ansökan avgränsats.

Miljöprövningsdelegationen har vid sin prövning (s 29) angett att prövningen inte omfattar spridning eller lagring av gödsel utan enbart hantering av stallgödsel i samband med utgödsling.

Mark- och miljödomstolen gör följande bedömning.

Huvudregeln i miljöbalken är att en verksamhet ska prövas samlat och att prövningen ska avse hela verksamheten (prop. 1997/98:45 del 1 s 168ff och s 334ff). Det är sökanden som avgör vad han vill söka tillstånd till men tillståndsmyndigheten avgör om avgränsningen är lämplig (prop. 2004/05:129 s. 63).

Miljööverdomstolen har i avgörandet MÖD 2006:6 uttalat bl.a. följande.

”Hur än verksamhetsutövaren väljer att avgränsa sin ansökan om tillstånd, måste resultatet av tillståndsmyndighetens samlade prövning täcka alla centrala frågor så att det finns förutsättningar att föreskriva villkor i alla delar som är relevanta från miljösynpunkt. Oavsett om prövningsplikten följer av 9 kap. eller 11 kap. eller av båda, skall prövningen resultera i de villkor eller föreskrifter som fordras enligt miljöbalkens allmänna hänsynsregler.

Prövningens avgränsning är således av central betydelse för en ändamålsenlig prövning i enlighet med miljöbalkens syfte. Visserligen är det sökanden som genom sin ansökan anger ramarna för

prövningen, men ytterst åligger det tillståndsmyndigheten att ta ställning till om den kan ligga till grund för prövningen.”

Mark- och miljööverdomstolen har vidare i avgörandet MÖD 2011:51 uttalat bl.a. följande (bl.a. mot bakgrund av prop. 1997/98:45 s 168ff).

”Utformningen av ett tillstånd och de villkor som fastställs för driften av verksamheten har avgörande betydelse för möjligheten att utöva en effektiv tillsyn och kunna avgöra om tillståndet följs, men även för att verksamhetsutövaren själv ska kunna överblicka vilka krav som gäller och få förutsättningar att följa upp och utveckla sitt miljöarbete (a. prop. s. 171). En förutsättning för att kunna åstadkomma att meddelade tillstånd uppfyller dessa krav är att tillståndsansökan har en lämplig avgränsning och omfattar all den miljöpåverkan som verksamheten kan ge upphov till. Miljööverdomstolen har också i flera avgöranden slagit fast att prövningen av verksamheter ska ha en sådan omfattning att relevanta miljömässiga konsekvenser kan beaktas och att det kan tryggas att de får den reglering som bedöms nödvändig (se t.ex. MÖD 2006:6 och 2006:54).”

Av det överklagade beslutet framgår att gödselhanteringen i stort sett lämnats utanför prövningen och avses att skötas av ett annat bolag som enligt vad som framgår av utredningen har ett nära samband med sökanden.

Mark- och miljödomstolen konstaterar att såsom tillståndsprövningen har avgränsats kommer gödselhanteringen, utöver utgödslingen, inte att regleras av tillståndet, trots att den totala gödselhanteringen är en följd av verksamheten och ska regleras i tillståndet.

Mark- och miljödomstolen bedömer vidare att i villkor föreskriva att avtal ska upprättas för en så central fråga som hur gödsel avses hanteras inte heller är i linje med miljöprövningens syfte. Med ett sådant förfarande råder osäkerhet kring omfattningen av verksamheten och dess miljöeffekter. Därtill ska nämnas de krav som framgår av förordning (1998:915) om miljöhänsyn i jordbruket där bl.a. krav ställs på att viss lagringskapacitet för ett jordbruksföretag med fler än 100 djur-enheter (6 §) ska finnas. Vidare ska enligt 7 § samma förordning lagringen utformas på ett visst sätt. Att i tillräcklig grad kunna konstatera att en verksamhet uppfyller dessa krav vid en tillståndsprövning enligt miljöbalken ser domstolen som en förutsättning för att meddela tillstånd.

Den avgränsning av tillståndsprövningen som Miljöprövningsdelegationen valt stämmer inte med vad som ovan redovisats om hur en tillståndsprövning enligt miljöbalken ska ske. Med bifall till klagandenas förstahandsyrkanden ska det meddelade tillståndet upphävas och ansökan avslås.

Mot bakgrund av utgången i målet prövar mark- och miljödomstolen inte övriga invändningar i målet.

HUR MAN ÖVERKLAGAR, se bilaga 2 (MMD- 02)

Överklagande senast den 14 juni 2019.

Peter Ardö

Viktor Forsell

I domstolens avgörande har deltagit chefsrådmannen Peter Ardö, ordförande, och tekniska rådet Viktor Forsell samt de särskilda ledamöterna Johan Uhr och Curt Henriksson.

2019-01-31

Dnr 551-14592-2017

1270-91-803

VÄXJÖ TINGSRÄTT
4:1

INKOM: 2019-03-08
MÅLNR: M 1149-19
AKTBIL: 2

Sven Ingvar Olsson
Sälshög 17, Ekedala
273 93 Tomelilla

Tillstånd enligt miljöbalken till djurhållning, Tomelilla kommun

Kod i miljöprövningsförordningen (2013:251): 1.10- i, IED-kod 6.6a

Beslut

Miljöprövningsdelegationen inom Länsstyrelsen Skåne lämnar med stöd av 9 kap. miljöbalken **Sven Ingvar Olsson**, nedan kallad sökanden, tillstånd till djurhållning på fastigheterna Sälshög 15:10 och 17:3 i Tomelilla kommun. Tillståndet omfattar även fastbränslepanna.

Tillståndet gäller för anläggning för djurhållning motsvarande högst 250 000 platser för slaktkyckling. Tillståndet medger även att djurslagen kan bytas ut mot något av nedanstående alternativ:

Produktionsdjur	Antal platser
Unghöns	213 000 platser
Kalkon	100 000 platser
Föräldradjur för slaktkycklingproduktion (kläckägg)	76 000 platser

Stallbyggnader ska placeras enligt lokaliseringsalternativ 1, se bilaga 1.

Miljöprövningsdelegationen godkänner miljökonsekvensbeskrivningen i ärendet.

Villkor

1. Om inte annat framgår av övriga villkor ska verksamheten bedrivas i huvudsak i enlighet med vad sökanden har angett i ansökningshandlingarna eller i övrigt uppgivit eller åtagit sig i ärendet.

2019-01-31

Dnr 551-14592-2017
1270-91-803

2. Hantering av organiska gödselmedel och fodermedel ska ske på sådant sätt att läckage och spill till omgivningen förebyggs och begränsas så att olägenheter inte uppkommer för närboende eller miljön. Om eventuellt spill ändå uppstår ska detta tas om hand omedelbart.
3. Innehållet av växtnäring (N, P, K) och torrsbstanshalt i stallgödseln ska bestämmas genom analys eller balansberäkning. Resultaten ska redovisas för och överlämnas till mottagaren vid avyttring av gödseln. Analysen eller balansberäkningen ska ske minst en gång per år de första tre åren, med början senast inom ett år från det att tillståndet har tagits i anspråk och därefter vid förändringar i produktionen.
4. Skriftliga avtal ska upprättas för avyttring av fjäderfägödsel. Den spridningsareal som de skriftliga avtalen omfattar ska motsvara det totala behovet av spridningsareal för den mängd fjäderfägödsel som djurhållningen ger upphov till. Avtalen ska även omfatta det lagringsutrymme som verksamheten behöver för att uppfylla 10 månaders lagringskapacitet.
5. Tvätt- och spolvatten från stallbyggnader ska samlas upp i tät behållare. Lagringskapaciteten för tvätt- och spolvatten ska vara minst 10 månader. Behållare för tvätt- och spolvatten ska vara uppförda när verksamheten sätts igång.
6. Kemiska produkter och farligt avfall ska förvaras väl uppmärkta och hanteras så att spill och läckage inte kan nå avloppsledningar eller omgivningen. Förvaring av flytande kemiska produkter och flytande farligt avfall ska ske på yta som är ogenomsläpplig för de aktuella ämnena, försedd med påkörningsskydd vid behov, försedd med invallning eller annan konstruktion till skydd mot utsläpp samt i övrigt vara utformad så att nederbörd inte ansamlas. Uppsamlingsvolymen inom respektive yta ska minst motsvara den största behållarens volym plus tio procent av övriga behållares volym. Absorptionsmedel ska finnas lättillgängligt vid förvaringsplatsen.
7. Tankning av fordon ska ske på yta som är ogenomsläpplig för drivmedel så att förorening av mark eller vatten inte kan ske. Slang och tankpistol ska förvaras inom invallning när tankning inte sker. Ytan för tankning ska vara iordningställd senast sex (6) månader efter att detta tillstånd har tagits i anspråk.

2019-01-31

Dnr 551-14592-2017

1270-91-803

8. Ljud från verksamheten, inklusive transporter inom verksamhetsområdet, får inte ge upphov till högre ekvivalent ljudnivå utomhus vid bostäder än:

50 dB(A)	vardagar utom lördagar	kl. 07.00-18.00
45 dB(A)	lördagar, söndagar och helgdagar	kl. 07.00-18.00
45 dB(A)	kvällstid	kl. 18.00-22.00
40 dB(A)	natttid	kl. 22.00-07.00

Den momentana ljudnivån utomhus vid bostäder får inte överstiga 55 dB(A) nattetid.

De angivna värdena ska kontrolleras genom närfältsmätningar och beräkningar eller immissionsmätningar. Ekvivalentvärdena ska beräknas för faktisk drifttid under de tidsperioder som anges ovan, dock minst en timme. Kontroll ska ske vid förändringar i verksamheten som kan medföra ökade bullernivåer och när tillsynsmyndigheten anser att kontroll är befogad.

9. Partiklar i rökgaserna från fastbränslepannan ska avskiljas med en reningsteknik minst motsvarande en väl fungerande multicyklon.
10. Aska från förbränningspannan ska förvaras i tät behållare. Aska från förbränningspannan får inte blandas in i gödsel som ska avyttras.
11. Samråd med tillsynsmyndigheten och analys av tungmetallinnehåll samt näringsämnen (P, Ca, Mg och K) ska ske innan aska från förbränningen får överlämnas för spridning på skogs- eller jordbruksmark. Detta ska ske före första överlämnandet av aska och sedan vid de tillfällen som någon förändring skett som kan leda till ändrat askinnehåll.
12. För verksamheten ska finnas ett kontrollprogram som möjliggör en bedömning av om villkoren följs. I kontrollprogrammet ska anges mätmetod, mätfrekvens och utvärderingsmetod. Kontrollprogrammet ska finnas tillgängligt och kunna uppvisas för tillsynsmyndigheten senast sex (6) månader efter det att tillståndet tagits i anspråk.
13. Om verksamheten i sin helhet eller i någon del upphör ska sökanden snarast, dock senast sex (6) månader innan, upprätta en plan för avveckling som ska lämnas in till tillsynsmyndigheten. Planen ska minst omfatta omhändertagande av lagrade kemiska produkter och farligt avfall.

2019-01-31

Dnr 551-14592-2017
1270-91-803

Delegationer

Miljöprövningsdelegationen överlåter åt tillsynsmyndigheten att vid behov besluta om ytterligare villkor avseende:

- Hantering av släckvatten från brandbekämpning.
- Utsläpp till luft från fastbränslepanna.
- Hantering av aska från fastbränslepanna.
- Avveckling av hela eller delar av verksamheten.
- Åtgärder för att minimera olägenheter i form av lukt och buller från verksamheten.
- Kontroll av verkningar från verksamheten med angivande av mätmetod, mätfrekvens och utvärderingsmetod.

Igångsättningstid

Den med tillståndet avsedda verksamheten ska ha satts i gång senast 5 år efter att tillståndet har vunnit laga kraft annars förfaller tillståndet.

Sökanden ska meddela Länsstyrelsen Skåne och tillsynsmyndigheten när verksamheten sätts igång och tillståndet tas i anspråk.

Verkställighet

Detta beslut får tas i anspråk när det har vunnit laga kraft.

Delgivning och överklagande

Detta beslut kan överklagas hos Mark- och miljödomstolen vid Växjö tingsrätt. Miljöprövningsdelegationen beslutar att delgivning ska ske genom kungörelse.

BESLUT OM KUNGÖRELSEDELGIVNING samt HUR MAN ÖVERKLAGAR, se bilaga 2.

2019-01-31

Dnr 551-14592-2017

1270-91-803

Innehållsförteckning

Beslut	1
Villkor	1
Delegationer	4
Igångsättningstid	4
Verkställighet	4
Delgivning och överklagande	4
Redogörelse för ärendet	7
Bakgrund	7
Samråd	7
Ärendets handläggning	7
Ansökan med yrkanden, åtagande och förslag till villkor	8
Sökandens beskrivning av verksamheten och miljökonsekvensbeskrivning	10
Verksamhetens utformning och omfattning	10
Lokalisering	12
Gödselhantering	13
Utsläpp av ammoniak	14
Grundvattenuttag	15
Utsläpp till vatten	16
Tvätt- och spolvatten	17
Energi	18
Kemiska produkter och avfall	19
Lukt och buller	20
Transporter	21
Statusrapport	22
Yttranden	22
Länsstyrelsen	22
Miljönämnden	23
Trafikverket	23
Övriga	23
Sökandens bemötande av yttranden	25
Miljöprövningsdelegationens bedömning	28

2019-01-31

Dnr 551-14592-2017

1270-91-803

Miljökonsekvensbeskrivning	28
Statusrapport	28
Tillåtlighet	28
Prövningens omfattning	28
Bästa tillgängliga teknik (BAT) och kunskapskravet	29
Huvudsaklig miljöpåverkan	29
Lokalisering och planfrågor	29
Miljökvalitetsnormer	33
Miljökvalitetsmål	34
Hushållning och kretslopp	35
Produktval	35
Sammanfattande bedömning angående tillåtligheten	36
Motivering av villkor	36
Delegationer	40
Igångsättningstid	41
Verkställighetsförordnande	41
Sammanfattning	41

2019-01-31

Dnr 551-14592-2017

1270-91-803

Redogörelse för ärendet

Bakgrund

Ansökan föranleds av att sökanden vill ställa om från grisar till fjäderfäproduktion på grund av den ökade efterfrågan på svensk kyckling samt att det är en lämplig form av djurproduktion i odlingsområdet. Planerna är i första hand uppfödning av slaktkyckling men för att inte begränsas i händelse av ändrad efterfrågan i framtiden yrkar sökanden på möjlighet att få växla mellan olika typer av frigående fjäderfä; slaktkyckling, unghöns, kalkon och föräldradjur s.k. kläckäggproduktion.

Samråd

Verksamheten anges i 3 § förordningen om miljökonsekvensbeskrivningar och ska därför antas medföra betydande miljöpåverkan.

Samråd med Länsstyrelsen och Ystad-Österlenregionens miljöförbund hölls den 6 oktober 2016.

Inbjudan till möte på gården, den 15 november 2016, och samrådsunderlag skickades via e-post till Trafikverket, Naturvårdsverket, Jordbruksverket, Havs- och vattenmyndigheten, Tomelilla kommun Naturskyddsföreningen i Tomelilla och Nybroåns vattenråd. Inbjudan till samråd den 15 november 2016 har annonserades i Ystad Allehanda. Inbjudan och skriftligt samrådsunderlag delades också ut till närboende inom ca 500 m och boende utmed vägen till väg 11.

Yttrande lämnades av Trafikverket och Tomelilla kommun. Synpunkter inkom från flera närboende som uttryckte oro för lukt, stoft, buller och smittspridning mellan fjäderfäanläggningar samt eventuell påverkan på de enskilda vattentäkterna.

I samrådsskedet har Länsveterinären kontaktats. Enligt Länsveterinären finns det inget angett om avstånd i smittskyddslagstiftningen. När det gäller karantäner finns det avståndsrekommendationer, men inte när det avser avstånd mellan vanliga fjäderfäanläggningar.

Ärendets handläggning

Sökandens tillståndsansökan kom in till Miljöprövningsdelegationen den 19 maj 2017. Till ansökan har fogats en miljökonsekvensbeskrivning och statusrapport steg 1-3. Ansökan och miljökonsekvensbeskrivningen kungjordes den 21 september 2018 i Ystads Allehanda. Synpunkter har kommit in från allmänheten.

Miljöprövningsdelegationen har genomfört remissförfarande med Länsstyrelsen, Ystad-Österlenregionens miljöförbund, Tomelilla kommun, Trafikverket,

2019-01-31

Dnr 551-14592-2017
1270-91-803

Vattenrådet för Nybroån, Kabusaån och Tygeån samt Naturskyddsföreningen Tomelilla. Yttrande har kommit in från Trafikverket och Länsstyrelsen. Ystad-Österlenregionens miljöförbund har avstått från att yttra sig.

Sökanden har beretts tillfälle att bemöta de yttranden och remissvar som kommit in.

Ansökan med yrkanden, åtagande och förslag till villkor

Sven Ingvar Olsson ansöker om tillstånd för djurhållning med fjäderfäproduktion på fastigheten Sälshög 15:10 i Tomelilla kommun.

Sökanden har slutligen yrkat följande:

- I första hand att tillstånd enligt 9 kap. miljöbalken ska ges till anläggning för djurhållning motsvarande 250 000 platser för fjäderfä. Verksamheten får alternera mellan fjäderfäslagen slaktkyckling, unghöns, kalkon och föräldradjur för slaktkycklingproduktion, s.k. kläckägg. Nya stallbyggnader samt fodersilos motsvarande totalt 11 000 m² får uppföras enligt lokaliseringalternativ 1.
- I andra hand att tillstånd enligt 9 kap. miljöbalken ska ges till anläggning för djurhållning motsvarande 250 000 platser för fjäderfä. Verksamheten får alternera mellan fjäderfäslagen slaktkyckling, unghöns, kalkon och föräldradjur för slaktkycklingproduktion, s.k. kläckägg. Nya stallbyggnader samt fodersilos motsvarande totalt 11 000 m² får uppföras enligt lokaliseringalternativ 2.
- I tredje hand att tillstånd enligt 9 kap. miljöbalken ska ges till anläggning för djurhållning motsvarande 250 000 platser för slaktkyckling. Nya stallbyggnader motsvarande totalt 11 000 m² får uppföras enligt lokaliseringalternativ 1.
- I fjärde hand att tillstånd enligt 9 kap. miljöbalken ska ges till anläggning för djurhållning motsvarande 250 000 platser för slaktkyckling. Nya stallbyggnader motsvarande totalt 11 000 m² får uppföras enligt lokaliseringalternativ 2.

Sökanden yrkar vidare:

- att de föreslagna villkoren ska fastställas.
- att miljökonsekvensbeskrivningen ska godkännas.
- på en igångsättningstid om sju år från det att beslut om tillstånd vunnit laga kraft med anledning av att byggnation och produktion är helt beroende av kontrakt med ett slakteri och hur marknaden ser ut. Kontrakt finns redan idag men sju år önskas för att full produktion

2019-01-31

Dnr 551-14592-2017

1270-91-803

eventuellt inte kan uppnås direkt. Sju år bedöms efter kontakter med branschföreträdare såväl i producent- som leverantörsled vara en rimlig tidsperiod att ha denna beredskap och möjlighet att utöka produktionen. Produktionsformen bedöms inte ändras under överskådlig tid och en anpassning till bästa möjliga teknik inom exempelvis stall och inredningssystem kommer, oavsett tid för igångsättning, alltid att ske varvid en bedömning och prövning av verksamhetens miljöpåverkan i nuläget bedöms helt relevant även vid en igångsättning sju år fram i tiden. Fem år är i kortaste laget och innebär en stor osäkerhet om tillståndet kommer att hinna tas i anspråk med tanke på svängningar i marknaden.

- att tillståndet ska kunna tas i anspråk även om det överklagas, d.v.s. verkställighetsförordnande enligt 22 kap. 28 § första stycket miljöbalken. Anledning är att företaget redan har kontrakt med Kronfågel. Företagets förhoppning är att detta kan beviljas oavsett de invändningar som lämnats då dess innehåll tydligt bör kunna bedömas vara utan relevans.

Sökanden har åtagit sig att söka medlemskap i Österlens Vattenvårdsförbund och att installera värmeväxlare.

Vidare har sökanden åtagit sig att inkludera flödesmätning i den egna borran och bokföra flödesmätningen veckovis som en del i egenkontrollen. Därtill har sökanden åtagit sig att utföra nivåmätningar fyra gånger per år i alla kända borrhade brunnar inom 1000 m, i den mån brunnsägare önskar delta.

Avlopp från personaltoaletten kommer att leds till godkänt system och kommer utformas i samråd med Tomelilla kommun.

För de mottagare som sökanden har direktkontakt med kommer sökanden att se till att lagringen uppfyller kraven på tätt underlag och tak eller annan täckning som skyddar mot uppfuktning.

Vid förslag på villkor har sökanden tagit hänsyn till om frågan redan regleras i lagstiftning och om så är fallet bör detta inte omfattas av villkor. Sökanden har föreslagit följande villkor utöver det generella allmänna villkoret som säger att verksamheten ska bedrivas i överstämelse med ansökan:

1. Fjäderfågödseln ska lagras under tak eller annan likvärdig tät täckning för att skyddas mot uppfuktning.
2. Tvätt- och spolvatten från stallbyggnader ska ledas till tät behållare.
3. Kemiska produkter och farligt avfall ska förvaras på yta som är ogenomsläpplig för de aktuella ämnena, försedd med invallning eller annan

2019-01-31

Dnr 551-14592-2017

1270-91-803

konstruktion till skydd mot utsläpp. För flytande kemiska produkter och farliga avfall ska uppsamlingsvolymen minst motsvara den största behållarens volym samt 10 procent av övriga. Absorptionsmedel ska finnas tillgängligt vid förvaringsplatsen.

4. Innehållet av växtnäring (N, P, K) och torrsbstanshalt i stallgödseln ska bestämmas genom analys eller schablonberäkning och resultaten ska redovisas för och överlämnas till mottagaren vid avyttring av gödseln. Analysen eller schablonberäkningen ska ske minst en gång per år de första tre åren, med början senast inom ett år från det att tillståndet har tagits i anspråk och därefter vid förändringar i produktionen, såsom ändrad utfodring, byte av fjäderfäslag, eller annat som kan påverka näringsinnehållet i stallgödseln.
5. Spridning av tvätt- och spolvatten får ske på åkermark under perioder då biologisk aktivitet finns i marken. Spridning får inte ske på vattenmättad, översvämmad, snötäckt eller frusen mark.
6. För verksamheten skall finnas ett kontrollprogram som möjliggör en bedömning av om villkoren följs. I kontrollprogrammet ska anges mätmetod, mätfrekvens och utvärderingsmetod. Förslag till kontrollprogram ska lämnas till tillsynsmyndigheten senast sex månader efter det att tillståndet tagits i anspråk.

Sökandens beskrivning av verksamheten och miljökonsekvensbeskrivning

Anledningen till att företaget nu tittar på fjäderfäproduktion är den ökade efterfrågan på svensk kyckling samt att det är en lämplig form av djurproduktion i odlingsområdet. I området odlas mycket spannmål vilket innebär tillgång till foderspannmål på nära håll. Växtodlingen är i denna del av Skåne intensiv och varierad vilket innebär att det finns efterfrågan på stallgödsel, i synnerhet fjäderfägödsel som är torr och koncentrerad och därmed har låga kostnader för transport och spridning.

Tidsplan för byggnation är att denna påbörjas så snart det finns ett klartecken för planerat slakteri i Kristianstad. Kontrakt om produktion finns redan mellan Kronfågel och sökanden.

Verksamhetens utformning och omfattning

På gården bedrivs idag smågrisproduktion i äldre stallbyggnader. Vid start av fjäderfäproduktionen kommer denna djurhållning att avvecklas. Till gården finns växtodling men driften av denna kommer att ligga i ett eget bolag med flera intressenter varför växtodling inte ingår i ansökan. Gödseln kommer att avyttras

2019-01-31

Dnr 551-14592-2017

1270-91-803

direkt i samband med utgödsling varför varken lagring eller spridning av gödsel ligger inom ramen för ansökan.

Planerad verksamhet innebär en nybyggnation av två stallbyggnader om vardera ca 5 500 m² (d.v.s. totalt 11 000 m²). Det totala markområdet som berörs är drygt 2 ha. Fodersilos kommer att installeras intill respektive stallbyggnad och lagringskapaciteten kommer att motsvara minst fyra dagars förbrukning, vilket ger 3-4 fodersilos per stall. På gårdsområdet inom fastigheten Sälshög 17:3 finns redan en gödselbehållare som är lämplig att lagra spolvatten i, varför denna placering är given. Likaså finns på den fastigheten en fastgödselplatta som kommer att fungera som nödlägesberedskap i de fall fjäderfägödseln inte kan hämtas direkt vid utgödsling. Uppvärmningen kommer att ske med flis i en ny fastbränslepanna på Sälshög 17:3. Befintlig oljepanna kan fungera som reservoljepanna. I övrigt ingår inte gårdens befintliga byggnader eller verksamheter i prövningen.

Planerna är i första hand uppfödning av slaktkyckling. Ansökan görs dock bredare för att inte begränsa företaget i händelse av ändrad efterfrågan i framtiden. Ansökan görs därför för fjäderfäproduktion med möjlighet att inom tillståndet få alternera mellan fjäderfäslagen slaktkyckling, kalkon och unghöns eftersom dessa kan födas upp i liknande stallytan. Med viss modifiering av stallytan kan det även vara aktuellt med föräldradjur till slaktkyckling, s.k. kläckäggproduktion.

Den planerade slaktkycklingproduktionen kommer att omfatta uppfödning av slaktkycklingar från daggamla till som lägst 1,5 kg. Varje uppfödning somgång omfattar 30-37 dagar beroende på slaktvikt vilket vid 8 omgångar per år ger ca 250-280 produktionsdagar. Som mest ryms 248 000 kycklingar per omgång vid full storlek.

Alla kycklingar sätts av hälsoskäl in i de olika stallavdelningarna samtidigt. I regel slaktas alla djur ut samtidigt vid samma vikt. En variant är att en mindre andel plockas ut vid relativt låg vikt medan resterande får växa vidare till en tyngre kyckling. Antalet djurplatser blir färre men produktionen i vikt räknat blir sammantaget högre. Vid beräkning av mängden gödsel, fosfor och ammoniakförluster har därför hänsyn tagits till även detta alternativ.

Vid eventuell produktion av unghöns kommer dessa troligen att födas upp till 16-18 veckors ålder. Med 2,5 omgångar per år ger det ca 280 produktionsdagar. Det maximala antalet djurplatser blir 213 000 stycken.

Vid uppfödning av föräldradjur till slaktkycklingproduktion, s.k. kläckäggproduktion sätts hönorna in i stallarna vid 18 veckors ålder och tas ur produktion och slaktas vid 64 veckors ålder. Antalet produktionsdagar beräknas bli ca 340 vilket innebär att drygt en omgång per år produceras. Det maximala antalet djurplatser

2019-01-31

Dnr 551-14592-2017

1270-91-803

blir vid denna produktion 76 000. Kläggäggproduktion kommer också att kräva att ett kylrum för ägg och ett rum för packning av ägg iordningställs. För att hålla temperaturen vid 17-20 grader i kylrummet kommer det då att installeras en luftvärmepump. Värmepumpar av denna storlek innehåller endast små mängder köldmedium, något eller några hundra gram.

Vid eventuell produktion av kalkon är det troligt att det är produktion av minikalkon samt storkalkon som blir aktuellt. Minikalkon föds upp under 70-77 dagar. Storkalkon föds upp till ca 120-140 dagar. Med 2,3 omgångar per år ger detta ca 270-320 produktionsdagar. För kalkon skiljer sig uppfödningen något, då hönorna slaktas ut vid ca 10 veckors ålder och tupparna efter det får fördela sig på hela stallytan sin resterande produktionstid. Alla djur sätts in samtidigt och hämtningen sker koncentrerat när respektive slaktvikt är nådd.

Lokalisering

Ekedala ligger i en typisk skånsk slättbygd, dominerad av jordbruk och i synnerhet växtodling, ca 2 km nordost om Tomelilla, 3 km nordväst om Lunnarp och 2 km sydost om Sälshög. Gården ligger i en aktiv jordbruksbygd med bra transportvägar.

Den aktuella platsen bedöms mycket lämplig då den inte omfattas inte av några kommunala planer eller riksintressen. Enligt Fornsök finns det inga rapporterade fornminnen på området där byggnation planeras. Platserna där stallar planeras ligger inte inom eller i närheten av Natura 2000 eller andra områdesskydd och det finns inga skyddsvärda biotoper.

Lokaliseringalternativen har valts med tanke på att så lite mark som möjligt ska tas i anspråk, d.v.s. nära tillfartsvägar, samt att den mark som blir över ska kunna utnyttjas på ett bra sätt. Lokaliseringalternativ 1 ligger precis norr om gårdscentrum vilket gör att stallarna kommer att smälta in i gårdsbilden på bästa sätt. Inom 500 m från lokaliseringalternativ 1 finns fyra bostadshus och avståndet i förhållande till vindriktning kommer som kortast att vara ca 300 m. Avståndet till värphönsanläggningen på fastigheten Sälshög 18:39 är ca 400 m. Norr om gårdscentrum är marken plan och förutsättningarna för att bygga stora stallar därmed bäst. Lokaliseringalternativ 2 ligger också norr om gårdscentrum men förskjutet österut vilket gör att stallarna kommer att bli mer synliga. Inom 500 m från lokaliseringalternativ 2 ligger sex bostäder och kortaste avståndet till bostadshus i förhållande till vindriktning är ca 240 m. Avståndet till värphönsanläggningen på fastigheten Sälshög 18:39 är ca 570 m. Vid samråden framkom att fler alternativa placeringar borde utredas. Därför har företaget tittat på ett tredje lokaliseringalternativ. Detta alternativ har under processens gång förkastats och är inte ett alternativ sökanden yrkar på. Sökanden har även tittat på anläggningsmöjligheter för en fjäderfäanläggning på annan plats i Skåne men då det visat sig att grundvattentillgången på denna plats varit dålig har även det lokaliseringalternativet förkastats.

2019-01-31

Dnr 551-14592-2017

1270-91-803

För Tomelilla kommun finns en översiktsplan från år 2002. Det poängteras i översiktsplan att djurhållning är ett naturligt inslag på landsbygden, vilket innebär att dess eventuella olägenheter måste accepteras. Hushållning med åkermark lyfts på så sätt att bebyggelse inte bör göras på brukningsvärd jordbruksmark och att nybyggnation inte ska försvåra möjligheten att bedriva rationellt jordbruk. Den planerade byggnationen tar åkermark i anspråk men placeringarna har valts för att ge minsta påverkan och så att brukandet av återstående del av skiftet inte försvåras. Området där stallarna planeras ligger inom ett område där åkermark ligger i klass 5-7, d.v.s. inte högsta klass.

Ett antal fastighetsägare i området har tidigt i samrådsprocessen motsatt sig alla planer oavsett omfattning eller placering av byggnader för fjäderfäproduktion på Ekedala. Deras synpunkter har noggrant övervägts och så långt som det ansetts motiverat och rimligt medfört än mer utredningar kring exempelvis bästa lokaliseringar och skyddsåtgärder.

Gödselhantering

Oavsett vilken typ av fågel som kommer att produceras kommer stallgödseln att lagras under hela uppfödningstiden som en ströbädd på stallgolvet. Strömedel kommer i första hand att vara kutterspån men kan ersättas av andra strömedel om dessa vid test uppvisar lika god uppsugningsförmåga, t.ex. hackad halm.

Utgödsling kommer att ske efter varje uppfödningsomgång vilket kommer att innebära efter ca 40 dagar vid slaktkycklingproduktion, ca 80 dagar vid kalkonproduktion och ca 120 dagar vid unghönsproduktion. Vid produktion av kläckägg sker utgödsling när stallet töms vilket blir efter ca ett år. Utgödsling kommer att ske med lastmaskin och därefter torrsopning.

Eftersom fjäderfägödseln kommer att avyttras direkt i samband med utgödsling planerar sökanden därför inte att lagra gödsel på anläggningen. Det finns idag en befintlig gödselplatta om 300 m² som kan tjäna som nödlägesberedskap i de fall transportekipagen blir fördröjda eller förhindrade att komma direkt på grund av exempelvis dåligt väglag. En omgång slaktkyckling, som är den produktion med kortast tid mellan två omgångar, genererar ca 460-590 m³ gödsel, vilket innebär att den befintliga lagringsplattan är tillräcklig som nödlägesberedskap. Om gödsel lagras tillfälligt på gödselplattan åtar sig sökanden att se till att den skyddas mot uppfuktning.

Vid planerad produktion kommer mängden gödsel att motsvara ca 2 600-4 700 m³ per år beroende på produktionsform. Detta motsvarar ett behov av spridningsareal på ca 690-855 ha vid slaktkycklingproduktion och ca 605-1 055 ha vid de andra alternativa fjäderfäslagen. Fosforproduktionen är lägst vid uppfödning av unghöns och produktion av kläckägg och högst vid uppfödning av kalkon.

2019-01-31

Dnr 551-14592-2017

1270-91-803

Möjligheterna att avyttra stallgödsel till lantbruk i närområdet bedöms goda då detta är en bygd med intensiv växtodling. Växtodlingsföretaget EH Agro i Tomelilla AB (nedan kallat EH Agro) kommer att ta emot fjäderfägödsel från verksamheten. De sköter idag driften av 520 ha, vilket motsvarar 70 % av den spridningsareal som krävs vid fullt utbyggd slaktkycklingproduktion. Resterande mängd avser sökanden att förmedla via Hushållningssällskapets gödsel förmedling. EH Agro kommer via lagringskontrakt att åta sig att lagra den gödsel som produceras i den planerade verksamheten. EH Agro planerar att bygga ett gödselhus centralt i förhållande till företagets spridningsarealer. Med fullt utbyggd produktion ska EH Agro därmed ombesörja lagring av som mest ca 1 650 m³ gödsel. Tillsammans med lagring i stallet kommer lagringskontraktet med EH Agro att uppfylla kravet om 10 månaders lagringskapacitet.

Som stöd för en behovsanpassad gödsling kommer gödselanalyser tas årligen alternativt ersättas av stallbalansberäkningar. Företaget kommer att tillhandahålla representativa analyser för gödselns innehåll av torrsubstans, totalkväve, ammoniumkväve, fosfor och kalium.

Utsläpp av ammoniak

Den planerade verksamheten omfattas av IED-direktivet eftersom den sammanlagda produktionen överskrider 40 000 platser för fjäderfä. BAT-AEL för slaktkyckling upp till 2,5 kg är 0,008-0,066 kg N per djurplats. Sökanden bedömer att utformningen av den planerade verksamheten uppfyller kraven på bästa möjliga teknik för praktiskt bruk och med rimlig kostnad i förhållande till miljövinst. Med schablonvärdet 10 % ammoniakavgång från slaktkycklingproduktion på ströbädd erhålls 0,028 kg N per djurplats vilket ligger inom BAT-AEL. Med den teknik som planeras räknar dock sökanden med 40 % lägre utsläpp.

I produktionen kommer sökanden att försöka hålla ett bra foderutnyttjande, d.v.s. låg foderkvot, då detta är avgörande för produktionsekonomin. Bra foderutnyttjande är också grundläggande i att begränsa näringsförlusterna. Bra utnyttjande av näringen i fodret ger mindre mängd näring i gödseln och därmed mindre kväve som kan avgå som ammoniak. Fodermedel som gör det möjligt att hålla en låg fosfor- och kvävehalt i foderstaten kommer att prioriteras, t.ex. inblandning av essentiella aminosyror och fytas.

I samband med projektering och upphandling kommer sökanden att prioritera välisolerade byggnader samt sådan teknik för uppvärmning, ventilation och övervakning som leder till bra stallklimat, god djurhälsa och begränsad ammoniakavgång och som samtidigt är effektiv och beprövad. Sökanden planerar för att installera golvvärme och kommer att tillföras via ett vattenburet system. Målet är att uppnå rätt temperatur där kycklingen befinner sig samt bidra till att ströbädden hålls torr. Hög TS-halt i gödseln är också ett viktigt mål då det har betydelse för djurhälsan

2019-01-31

Dnr 551-14592-2017

1270-91-803

men bidrar också till lägre ammoniakavgång. Sökanden kommer inte att välja kemisk luftrening av ventilationsluften då sökanden bedömer att det i dagsläget finns för lite kunskap om hur driftssäkert detta är och hur den ska installeras och underhållas för att få tillräcklig effekt och därmed skäligen lönsamhet.

Vid planerad fjäderfäproduktion kommer de samlade ammoniakutsläppen från stallarna att uppgå till ca 4 500-12 300 kg kväve per år. Slaktkycklingproduktion enligt principen allt in-allt ut samt kalkon har lägst avgång. Mer intensiv slaktkycklingproduktion med utplock och unghöns ligger något högre medan kläckägg ger högst avgång. Effekten av ammoniakreducerande åtgärder utgör ca 25-30 % beroende på produktionsform. Sökanden kommer att installera värmepump för att spara energi. Tekniken kan även minska ammoniakavgången med upp till 40 % enligt tillverkaren.

Grundvattenuttag

Produktionen är beroende av stora mängder dricksvatten vilket innebär att företaget kommer att låta borra en ny vattentäkt. En egen borrad brunn kommer att vara den huvudsakliga vattenkällan men liksom idag kommer kommunalt vatten att finnas som ett komplement. Vattenförbrukningen kommer som mest att uppgå till ca 12 000 m³ per år. Per dygn beräknar sökanden att förbrukningen då den är som högst kan uppgå till ca 70 m³.

Fastigheten ligger inte i någon särskild grundvattenförekomst. I SGUs kartvisare över grundvattenmagasin framgår att uttagmöjligheter bedöms ligga mellan 1-5 liter per sekund, vilket motsvarar 3 600-18 000 liter per timme, vilket indikerar att vattentillgången troligen ligger mellan ca 90 och 400 m³ per dygn. Med tanke på stora avstånd till grannar bedömer sökanden att vattenuttaget på fastigheten kan öka utan risk för påverkan på allmänna eller enskilda intressen. SGUs kartmaterial indikerar också att grannarnas fastigheter inte ligger inom samma magasin. I Brunnarkivet finns inga uppgifter om brunnar inom samma magasinområde.

En översiktlig vattenbalansberäkning har utförts för sökandens fastigheter Sälshög 15:1 och Sälshög 17:3 (skifte 2). Beräkningen ger att grundvattenbildningen i berg inom fastigheterna är 1,125 l/s i genomsnitt över året. Det kommande uttaget uppskattas till 0,38 l/s i årligt genomsnitt. Det kan därmed antas att det planerade uttaget är rimligt i relation till den naturliga grundvattenbildningen och att påverkan på grundvattennivåer i omgivande brunnar kommer att vara liten. Sökanden har åtagit sig att i egenkontrollen införa kontrollprogram för nivåmätningar av grundvatten i brunnar inom 1 000 m från den planerade verksamheten samt att utföra flödesmätningar i den egna borrhallen.

2019-01-31

Dnr 551-14592-2017

1270-91-803

Utsläpp till vatten

Fastigheten har avrinning till Välabäcken som är ett biflöde till Örupsån. Välabäcken kommer från jordbruksområdet norr om Lunnarp, passerar Tomelilla tätort och golfbana och mynnar därefter i Örupsån väster om Ullstorp. Örupsån har måttlig ekologisk status. De kemiska analyserna av kväve och fosfor visar en tydlig nedåtgående trend under tidsperioden från 1982-2012, för både kväve och fosfor, men halterna är fortfarande högre än vad Vattenmyndigheten bedömer vara bakgrundsnivån. Sammantaget blir bedömningen att dålig näringsstatus föreligger för vattenförekomsten Örupsån.

Planerad verksamhet bedöms inte påverka vattenkvaliteten eftersom all hantering av stallgödsel och kemikalier kommer att vara tät, personalavloppet tas omhand på säkert sätt, oljecisterner är invallade, kemikalier och farligt avfall förvaras och hanteras på ett säkert sätt samt att det inte kommer att användas kemiska växtskyddsmedel intill vattentäkterna. Ammoniakavgång kan ge upphov till ökat kvävenedfall som teoretiskt skulle kunna påverka recipienten. Det är dock mycket små mängder det rör sig om i förhållande till det bakgrundsnivån och det sker också en retention på vägen från mark till vatten varför effekten bedöms som mycket liten.

Vad gäller vattenkvalitet i recipienten Örupsån kommer ingen påverkan att ske via dagvatten. Precis utanför utlastningsportarna kommer det att finnas gjutna plattor med avlopp till spolvattenbehållaren. Transportvägar och vändplatser kommer att vara hårdgjorda. Direkt runt stallarna kommer det att vara sand, singel eller kortklippt gräs. Sökanden beräknar att en yta om ca 10 m runt stallarna kommer att vara hårdgjord på något sätt. Dagvattnet från hårdgjorda ytor runt stallarna kommer via fall mot åkermarken få infiltrera naturligt. Sökanden kommer således inte att göra ny påkoppling till befintliga dräneringssystem.

Sökanden beräknar att mängden dagvatten från tak och gårdsplan runt planerade stallar kommer att öka från 5 000 m³ till 7 500 m³. För varje stallbyggnad på 5 500 m² planerar sökanden fyra stenkistor/dagvattenkassetter med djup på ca 2-3 m. Grundvattennivån uppskattas till 4-5 m djup. Före varje stenkista/dagvattenkassett ska det finnas en uppsamlingsbrunn som också fungerar som bräddavlopp. Detta ger sökanden beredskap att klara mycket starka regnskurar. Kraftiga skyfall, som enligt SMHI:s definition är minst 50 mm på en timme, klaras inte med normala dimensioneringar. För ett stall innebär ett sådant skyfall 275 m³ under en timme. Sådana skyfall har inte någon gång uppmätts på SMHI:s väderstationer i närheten. Det har aldrig uppmätts timvärden över 20 mm. Med de jordtyper som finns på platsen bedömer sökanden att de föreslagna lösningarna är tillräckliga för att klara normalt förekommande nederbördsmängder. Om det skulle visa sig att åtgärderna är otillräckliga, exempelvis om sökanden vid schaktning ser att jordtypen inte stämmer just där, har sökanden möjlighet att anlägga en dagvattendamm söder om gården.

2019-01-31

Dnr 551-14592-2017

1270-91-803

Sökanden kan inte identifiera andra olyckshändelser, utöver brand, som man med dagens rutiner eller tekniska anordningar inte kan hantera. Sökanden har samrått med Räddningstjänsten för att inhämta sakkunskap kring vad som är praktiskt genomförbart gällande hantering av släckvatten i händelse av brand på lantbruk används enbart vatten, d.v.s. inga kemikalier, men det rör sig om stora mängder d.v.s. kubikmeter vatten per minut. Släckning av brand innebär dock att skadliga ämnen kan finnas i släckvattnet. Merparten av släckvattnet vid brand i byggnad hamnar inne i byggnaden vilket i sökandens fall innebär att den absoluta merparten av släckvattnet går till spolvattenbehållaren. Då sökanden väljer att inte ha dagvattenbrunnar runt stallarna finns det ingen risk att den mindre delen av släckvattnet som hamnar utanför byggnaden kommer att nå recipient.

Invid stallarna kommer det att byggas en servicemodul med personalrum, toalett och teknikrum. Det sanitära avloppet kommer att tas omhand på det sätt som Ystad-Österlenregionens miljöförbund godkänner.

Tvätt- och spolvatten

Efter torrsopning kommer stallarna att tvättas med högtryckstvätt. Efter spolning kommer alla stallytor och vattensystem att desinficeras med biologiskt lätt nedbrytbara produkter. Spolvattnet kommer att hanteras i ett slutet system via golvbrunnar i stallet vidare till en spolvattenbehållare. Lastmaskinen som används vid utgödsling kommer att spolas med högtryckstvätt på lagringsplattan för gödsel, som är kopplad till spolvattenbehållaren. Spridning av spolvatten kommer att kunna ske på den areal som tillhör gården, men sökanden kommer inte att sprida spolvatten eller gödsel inom verksamheten eftersom det inte bedrivs växtodling inom verksamheten.

För att garanterat kunna sprida spolvattnet på biologiskt aktiv mark under tjänliga förhållanden är det i Skåne, och med den typ av växtodling som bedrivs på denna gård, rimligt att ha 6 månaders lagringskapacitet. Med den tvätteknik som sökanden känner till idag, uppskattas att det behövs lagringsmöjlighet för ca 450 m³. På gården finns en befintlig gödselbehållare om 820 m³ som kommer att användas till spolvatten, vilket innebär god marginal även om tvätt- och dagvatten från gödselplatta och plattor utanför utlastningsportarna, ca 400 m³ per år, räknas in. Sökanden anser att befintlig behållare är tillräcklig för att garantera att spolvattnet sprids på aktiv mark under tjänliga förhållanden och man kommer inte att bygga ytterligare lagring av spolvatten på anläggningen. Om mer kapacitet skulle behövas finns tillgång till andra flytgödselbehållare som inte används. Exempelvis har sökanden på sina andra gårdar rådighet över 350 m³ i befintliga och idag oanvända behållare.

Kravet på lagringskapacitet för spolvatten ska enligt en prejudicerande dom från Mark- och miljööverdomstolen bestämmas utifrån varje enskild verksamhets förutsättningar. Sökanden anser att 6 månaders lagringskapacitet är tillräckligt

2019-01-31

Dnr 551-14592-2017

1270-91-803

utifrån rådande förutsättningar. För miljön ser sökanden ingen vinst med att ha 10 månaders lagringskapacitet för spolvattnet. I bygden finns både vårsådd och höstsådd vilket innebär möjlighet att sprida både vår och höst. En lång odlingsäsong innebär farbara marker sent på hösten och tidigt på våren vilket också innebär ett stort spridningsfönster. Anläggningen ligger på en gård med åkermark runt omkring och många granngårdar med åkermark vilket gör att transportavstånden är korta. Det finns också gårdar och maskinstationer i närområdet med lämplig spridningsteknik varför även den delen är säkrad. Den flytgödselbehållare som finns på gården är på 820 m³. Inberäknat dagvatten från plattor motsvarar detta 6 månaders lagringskapacitet med viss säkerhetsmarginal. Ytterligare 4 månaders kapacitet innebär en sammanlagd investeringskostnad motsvarande ca 300 000 kr vilket inte är försvarbart ur miljösynpunkt.

Energi

Verksamheten kommer att förbruka el till ventilation. Reservelverk kommer att finnas för att säkerställa elförsörjningen. Elförbrukningen uppskattas till 380 000-770 000 kWh per år och användningen av värme uppskattas till 270 000-1 800 000 kWh, beroende på fjäderfäslag.

Sökanden kommer att använda fossilfri värme. På gården på fastigheten Sälshög 17:3 kommer det att installeras en fastbränslepanna om 950 kW i egen ny byggnad om ca 11x15 m. Sökanden anser att Naturvårdsverkets vägledning angående tillräcklig skortenshöjd, för att förebygga olägenheter, är relevant vid anläggning av förbränningspannan. Pannan kommer att ha en skorsten på 12 m och kommer att eldas med flis. Bränslet kommer att förvaras inuti byggnaden för fastbränslepannan. Fastbränslepannan är utrustad med teknik och övervakning som garanterar jämn förbränning och hög verkningsgrad varför det är troligt att emissionerna av stoft, om bränslet håller bra kvalitet, hålls så låg som det är tekniskt möjligt med denna typ av anläggning och rökgasrening. Leverantörens specifikation visar låga rökgasutsläpp vid eldning med flis och rökgasrening med multicyklon. Utsläppen av NO_x blir 67 mg/MJ och stoft 6-13 mg/MJ med fliseldning enligt leverantörens specifikation, och klarar de kommande kraven enligt EU-direktivet för mellanstora förbränningsanläggningar på 1 MW och däröver. Sökanden bedömer att luftutsläppen inte kommer att leda till att miljö kvalitetsnormerna överskrids.

Den befintliga oljepannan på 650 kW kommer att fungera som reservoljepanna och gå in vid driftstopp. Förbrukningen av eldningsolja uppskattas till 4 m³ per år och diesel 1,5 m³ per år.

God värmeisolering och låg energiförbrukning har hög prioritet och stallarna kommer att vara väl isolerade i väggar, tak och golv. Sökanden kommer även att installera värmeväxlare som förvärmer inluften, vilket minskar värmeförbrukningen med ca 50-70 %. Värme kommer att tillföras via ett vattenburet system. Företaget

2019-01-31

Dnr 551-14592-2017
1270-91-803

planerar för att installera golvvärme som ger grundvärme, väggmonterade kamflänsrör som snabbt kan reglera värmen och cirkulationsfläktar som effektivt fördelar värmen. Den planerade tekniken för ventilation, Dynamic Multi Step, uppges kunna sänka energiförbrukningen med ca 30-40 % jämfört med andra lågenergifläcktar med flerstegsstyrning. Vägghängda storfläcktar kommer att installeras och enbart användas som reserv.

Kemiska produkter och avfall

Det förekommer generellt mycket få kemikalier inom fjäderfäproduktion. Främst är det drivmedel till lastmaskin och reservelverk och eventuella desinficeringsmedel. Mängd och typ av desinficeringsmedel står i relation till hälsoproblemen i stallet och i normalfallet är det små mängder och mindre farliga medel. Desinficeringsmedel som är biologiskt lätt nedbrytbara eller miljövänliga desinficeringsmetoder kommer att prioriteras. Om desinficeringsmedel kommer att användas kommer de att förvaras på sådant sätt att det inte kan uppstå läckage och avrinning till avlopp. Vid start av produktionen kommer sökanden att utvärdera vilka alternativa metoder för rengöring och desinficering som finns på marknaden och jämföra dessa med avseende på säkerhet ur smittskyddssynpunkt, arbetsåtgång, investeringskostnad, driftskostnad och risk för användare och miljö.

Diesalcisternen tillhör växtodlingen. Cisternerna för eldningsolja och dieselolja är invallade. Diesel kommer att användas till drift av lastmaskin för utgödsling, till högtryckstvätt och reservelverk.

Lastmaskinen förvaras inomhus i en maskinhall på gården. Golvet är gjutet och utan avlopp och det finns tillgång till uppsugningsmaterial för eventuellt oljedropp. Lastmaskinen tankas från en dieseltank som kommer att vara invallad. Service av lastmaskinen sker i gårdens verkstad som har gjutet golv utan avlopp.

Eventuellt kommer ogräsättika att spridas runt stallbyggnader för att bekämpa ogräs men utgångspunkten är harvning. De mängder som det kan handla om är ca 10 liter produkt. Förvaring kommer att ske i gårdens godkända förråd för växtskyddsmedel. Råttgift kommer inte att användas.

Vid en eventuell produktion av kläckägg kommer äggen i kylrummet troligen att desinficeras med ozon istället för kemikalier då detta är en teknik som nu introduceras mer. Ozongasen är mycket instabil och sönderfaller redan efter 30-40 minuter och bildar syrgas.

Aska kommer att förvaras i container eller på gjuten platta och blandas med gödsel i samband med utgödsling. Askan kommer därmed att spridas tillsammans med fjäderfägödseln. Uppskattningsvis uppkommer ca 5 ton aska per år. Vid uraskning kommer askan från pannan att gå i ett slutet system till en sluten behållare. När

2019-01-31

Dnr 551-14592-2017
1270-91-803

denna är full kommer askan att tippas på gödselplattan för att senare blandas med gödsel. Generellt är erfarenheterna att flisaska är mindre benägen att damma än halmaska. När askan ligger utomhus och utsätts för regn kommer den inte att damma då den hanteras. Det finns också möjlighet att fukta askan vid problem.

Den relativt lilla askmängd som bildas bör kunna hanteras på det sätt som är brukligt idag. Flis ingår inte i åkermarkens kretslopp som halm gör. Dock är det mycket små mängder och spridning sker över mycket stor areal. Innehållet av tungmetaller i askan kan variera stort beroende på bränslets ursprung och i egenkontrollen kommer representativa analyser av askan att göras. Sökanden kommer årligen liksom vid ändringar i bränslesammansättningen ta en analys avseende askans innehåll av makro- och mikronäringsämnen samt tungmetaller; total-N, P, K, Mg, Na, mikronäringsämnen B, Cu, Mn, S, Zn, tungmetaller Cd, Pb. Dessa uppgifter kommer finnas tillgängliga för tillsynsmyndigheten i den årliga miljörapporten.

Företaget kommer att ha rutiner och förvaringsutrymmen för att ta hand om kadaver på ett ur smittskyddssynpunkt säkert sätt. Företaget kommer ansöka om att få förbränna kadaver i den nya fastbränslepannan. Uppskattningsvis uppkommer 30 ton kadaver per år.

Vid eventuell produktion av kläckägg kommer det också bli ägg som kasseras, uppskattningsvis 40 ton per år. Dessa klassas också som animalisk biprodukt, klass III precis som stallgödsel. Obehandlade äggskal får liksom fjädrar spridas med t.ex. gödsel på den egna gården men kasserade hela ägg har idag inte det undantaget. Flera aktörer, däribland Livsmedelsverket, arbetar för att ändra detta men idag är reglerna sådana att kasserade ägg ska lämnas till destruktion. Utgångspunkten idag är därför att kasserade ägg kommer att hämtas av Svensk Lantbrukstjänst, om denna produktion blir aktuell.

Övrigt avfall, som kan uppstå men i mycket små mängder, är plastdunkar och kartong. Vad gäller farligt avfall är det troligen främst lysrör som kommer att bli aktuellt. Allt avfall kommer att sorteras, förvaras avskilt och lämnas till godkänd mottagare.

Lukt och buller

Lukt som förknippas med fjäderfäproduktion kan komma från stall, lagring av gödsel samt spridning av gödsel. Det som ligger inom företagets verksamhet är stallarna. Störst risk för luktolägenheter är i samband med utgödsling eller då ventilationen måste gå för fullt, t.ex. vid varmt väder och då fåglarna är stora. I båda fallen är det ett fåtal tillfällen per år. Sökanden kommer att ställa krav på gödseltransportörer att gödseln från deras verksamhet transporteras i täckta transporter.

2019-01-31

Dnr 551-14592-2017
1270-91-803

Lukt och röknedslag från pannan kan, då det händer, vara störande men i Ekedalas fall finns inga bostäder så nära.

På själva anläggningen är det främst storfläktarna som har hög ljudnivå, upp mot 70 dB(A) strax intill på utsidan av stallen. Erfarenheter från andra producenter visar att storfläktarna mycket sällan behövs, som mest upp mot 10-14 dagar per år. Huvuddelen av ventilationen kommer att ske med hjälp av fläktar i stallen med utsläpp på taket och dessa är mycket tystgående. Även lossning av foder genererar höga ljudnivåer men detta sker under kort tid. Denna typ av ljud finns redan idag med anledning av den svinproduktion som bedrivs på gården och har inte gett upphov till olägenheter.

Transporter

Den djurproduktion och växtodling som bedrivs på gården idag ger upphov till tunga transporter, både externa och interna, och dessa har kunnat skötas utan problem. Jämfört med de transporter som redan finns på platsen idag, och som är normala för en vanlig gård med växtodling och svinproduktion, innebär slaktkycklingproduktion en fördubbling medan produktion av unghöns, kalkon och kläckägg medför en mindre ökning. Som mest beräknas antalet transporter till 9 ekipage per vecka vid slaktkycklingproduktion och 5-6 vid annan fjäderfäproduktion.

De transporter som tillkommer med djurproduktionen är transporter av foder och djur till och från anläggningen samt hämtning av gödsel. Foder och djur kommer att transporteras med lastbil vilket innebär stora volymer och relativt tysta motorer. Hämtning av djur kommer delvis att ske nattetid för att inte stressa djuren men i övrigt kommer transporter att kunna ske dagtid och företrädesvis på vardagar. I samband med tömning av stallarna och utgödsling kommer gödsel att hämtas, vilket troligen blir med lastbil men även traktortransport kan bli aktuellt.

Fodertransporter kommer att ske varje vecka och företrädesvis med lastbil. Fodertransporterna motsvarar vid slaktkycklingproduktion i genomsnitt ca 2-3 ekipage per vecka men transportererna är fler i slutet av uppfödningssyngningen då mer foder går åt och mindre i början. I beräkningen har sökanden inte tagit hänsyn till att spannmål finns på gården, vilket medför att transporter som annars skulle fraktat spannmål från gården för avsalu och sedan åter till gården igen som foder uteblir. Antalet transporter totalt sett på vägen kommer således bli något färre.

I samband med tömning av stallen, vilket vid slaktkycklingproduktion blir ca var 6:e vecka, blir det en intensiv period med ca 17 ekipage som inom loppet av drygt en vecka hämtar slaktdjuren. Vid unghöns- och kalkonproduktion är uppfödningstiden längre varför mellanrummet mellan de mest intensiva transportperioderna blir längre men antalet per gång ungefär detsamma. Vid produktion av kläckägg hämtas

2019-01-31

Dnr 551-14592-2017
1270-91-803

djuren vid slutet av produktionstiden som är efter ett år. Äggen hämtas dock varje vecka vilket gör att transportererna är mer utspridda över året.

Transport av gödsel innebär också ett stort antal transporter. Vid slaktkycklingproduktion motsvarar det ca 20 transporter per omgång. Transporter av gödsel kommer inte att göras i egen regi men sökanden kommer att ställa krav på gödseltransportörer att gödseln från verksamheten transporteras i täckta transporter. Detta arbete kommer alltid att ske dagtid och mest troligt under vardagar.

Alla transporter kommer att gå via väg 11, d.v.s. inte påverka vägsamfälligheten. Från gården är det 850 m till väg 11. Två boende berörs av transportvägen söderut mot väg 11. Den ena bostaden ligger ca 100 m från vägen men har utfartsväg till vägen. Den andra bostaden ligger i korsningen där vägen ansluter mot väg 11. Merparten av transportererna sker dagtid men i samband med slakt, var 6:e vecka vid slaktkycklingproduktion, kommer det delvis även att vara trafik från stallarna under natten. Med tanke på fastigheternas läge i förhållande till uppfartsvägen och väg 11 bedöms att planerad produktion inte medför olägenheter.

Statusrapport

Sökanden bedömer att det från verksamheten inte kan uppstå sådan förorening av mark att statusrapport krävs eftersom det av steg 3 framgår att de potentiellt miljöfarliga ämnen som används i verksamheten hanteras i så liten mängd och/eller på ett sådant sätt att en spridning till mark och vatten i området kan uteslutas. All förvaring av farliga kemikalier och näringsämnen är tät och utan risk för förorening av mark.

Yttranden

Följande yttranden har inkommit i ärendet:

Länsstyrelsen

Länsstyrelsen har ingen erinran mot att tillstånd meddelas för sökandens lokaliseringalternativ 1 eller sökandens förslag på villkor. Länsstyrelsen delar inte sökandens yrkande att enbart 6 månaders lagringskapacitet krävs för lagring av tvätt- och spolvatten. Länsstyrelsen anser att lagringskapaciteten för tvätt- och spolvatten minst bör motsvara 10 månader.

Länsstyrelsen har lämnat 11 förslag på villkor. Villkorsförslagen omfattar bl.a. lagring av tvätt- och spolvatten, gödselanalyser, hantering av aska, hantering och förvaring av kemikalier, buller samt kontrollprogram.

2019-01-31

Dnr 551-14592-2017
1270-91-803

Miljönämnden

Miljönämnden har avstått från att yttra sig ärendet.

Trafikverket

Trafikverket har ingen erinran mot att tillstånd ges till planerad verksamhet.

Övriga

De närboende Anna Carlsson, Hannes Persson, Dan Ola Jönsson, Tina Hjalmarsson, Renée Spaak, Bengt Spaak, Stig-Arne Jönsson, Monica Jönsson, Kerstin Fritjofsson, Ebbe Fritjofsson, Kalle Vartia, Carina Vartia, Roland Persson, Leif Svensson, Johan Jeppsson och Elin Jeppson har genom ombud bl.a. framfört följande:

De närboende yrkar i första hand att ansökan ska avvisas. För det fall ansökan inte avvisas ska ansökan avslås. Ansökan är bristfällig och miljökonsekvensbeskrivningen kan inte godkännas. I det fall tillstånd meddelas anser de att tillståndet ska förenas med ytterligare villkor utöver de som bolaget angivit i ansökan.

I yttrandet framför de närboende att de inte anser att undantagsbestämmelserna i 11 kap. miljöbalken är tillämpliga för verksamhetens vattenuttag. Den planerade verksamheten utgör en industri och kan inte anses inrymmas i begreppet husbehov. Ansökan ska avvisas då en sådan prövning ska ske i Mark- och miljödomstolen.

Vidare anser de närboende att ansökan ska avslås till följd av den bristande utredningen avseende påverkan på omgivande grundvatten, konkurrerande vattenuttag samt annan omgivningspåverkan till följd av planerade uttag. De anser att de föreslagna kontrollbestämmelserna avseende grundvattenuttag framstår som ofullständiga. De närboende betonar att en mätning av grundvattennivåer i omkringliggande brunnar måste påbörjas innan en ny borra etableras och mätning ska utföras med diver eller motsvarande mätinstrument.

De närboende framför även i yttrandet att lokaliseringsutredningen inte är tillräcklig eftersom det finns bostäder inom kort avstånd till planerad anläggning. Detta på grund av att anläggningar med fjäderfäproduktion ger upphov till betydande olägenheter i omgivningen, främst i form av dålig lukt, buller samt spridning av stoft och andra för miljön främmande partiklar. Inom en radie av 500-600 m finns totalt sju bostäder, flertalet belägna i det väderstreck som blir mest ogynnsamt med beaktande av förhärskande vindriktning. Därtill finns två bostäder som berörs av transportvägar. Vidare anser de närboende att den planerade verksamheten kommer att förfula landskapsbilden, från öppet landskap i jordbruksbygd till industriområde.

De närboende framför att en lokaliseringsutredning inte kan begränsas till att enbart omfatta fastigheter som sökanden förfogar över i dagsläget. Förslagsvis ska en

2019-01-31

Dnr 551-14592-2017

1270-91-803

lokaliseringsutredning för denna typ av verksamhet överblicka alternativ lokalisering över hela Skåne. Det finns inget som med nödvändighet knyter verksamheten till platsen. De närboende föreslår att lokaliseringsalternativ för placering av anläggning även ska göras för fastigheten Tomelilla Spjutstorp 10:6 som ägs av annan men som sökanden förfogar över och där det finns en lokal infrastruktur och anläggnings-tillgångar (bland annat spolvattenbehållare och gödselplatta) som gör att investeringskostnaderna kan begränsas i hög grad.

Beträffande förbränningspannan har de närboende noterat att skostenshöjden vid en jämförbar anläggning varit 20 m. Vid en sådan jämförbar anläggning har även noterats att kadaver vid slaktkycklinguppfödning av motsvarande volym beräknas uppgå till det dubbla mot vad sökanden uppskattat.

De närboende lyfter att det stora antalet punkter i kompletteringsföreläggandena vittnar om att sökanden inte behärskar de administrativa och formella kraven samt att sökanden inte heller har någon praktisk erfarenhet av fjäderfäproduktion. I yttrandet ifrågasätts om sökanden innehar den kunskap som kan förväntas för att uppfylla kunskapskravet i miljöbalken.

Vidare anser de närboende att sökandens uppgifter om att man kommer att avyttra gödseln framstår som ett ytterst osäkert alternativ för kvittblivning av gödsel. Sammantaget gör de närboende gällande att de tilltänkta avyttrings- och lagringsmöjligheterna för uppkommen gödsel inte är säkerställda på ett sätt som krävs enligt domstolspraxis.

Per-Fredrik och Lena Svensson (nedan kallade Svenssons) har i yttrande påtalat brister i MKBn. Det handlar bland annat om avstånd till Svenssons värphöns-anläggning ur smittskyddssynpunkt samt den kostnadsberäkning av lokalisering av verksamheten på annan plats som sökanden lämnat i komplettering.

Svenssons menar att kostnadsberäkningen på alternativa placeringar inte är komplett eftersom det saknas en jämförbar kostnadsberäkning gjord på Sälshög 15:10/Sälshög 17:3. Marken har samma värden oavsett var man lägger byggnaderna på familjens marker och hårdgjorda ytor och en viss del vägar behöver även göras på Sälshög 15:10/Sälshög 17:3. Spån och flislager har man för avsikt att bygga i vilket fall som oavsett placering av byggnaden. Därtill har sökanden tagit med kostnadsberäkningen för anläggning av ett gödselhus vid kostnadsberäkning vid alternativ lokalisering, vilket inte finns med vid planerad verksamhet.

Gällande avstånd mellan den planerade verksamheten och befintlig värphöns-anläggning hos Svenssons framförs bland annat att Svenssons känner stor oro för om någon utav dem skulle bli drabbade av tex fågelinfluensa, salmonella eller New Castlewsjuka. Vid ett sådant utbrott kommer fjäderfågårdarna att befinna sig i

2019-01-31

Dnr 551-14592-2017

1270-91-803

varandras skyddsområde och på så vis får ingen av verksamhetsutövarna lämna djur/ägg oavsett om gården är smittad eller ej. Dessa smittor är högaktuella just nu då det har drabbat gårdar både i Höllviken och Helsingborg.

Vidare framförs att Svenssons värphöns under produktionsperioden blir vaccinerade med IB-vaccin. IB är ett virus och sprids via luften. Viruset ger upphov till sämre tillväxt hos slaktkycklingar. Vidare har höns alltid campylobakter vilket är normalt för hönor men om slaktkycklingar får det är det ett problem. Campylobakter kan smittas via flugor.

En veterinär på Svenska Ägg har blivit ombedd att bedöma lämpligheten att bygga ett stall för slaktkyckling, unghönsuppfödning, kläckäggsproduktion eller kalkon i nära anslutning till Svenssons värphönsanläggning.

Veterinären har framfört att såväl värphöns som slaktkyckling, broilermammor och kalkon är fjäderfä och kan drabbas av samma sjukdomar. Ju tätare populationen av fjäderfä är desto större risk är det att infektiösa smittor sprids och drabbar de olika anläggningarna. Många virus kan föras med vinden flera hundra meter och kan på så sätt drabba angränsande fjäderfäanläggningar om avstånden är för dåligt tilltagna. Det samma gäller vid vaccination. Vaccin mot till exempel infektiös bronkit, vilket utförs regelbundet till värphöns, kan flyga med vinden och på så sätt ge symptom på närliggande fjäderfäfloccar, med stort lidande för djuren och påverkan på produktionen som följd. Vid produktion av kläckägg kommer broilermammorna att vaccineras vid ett flertal tillfällen med vaccin som i sin tur kan föras med vinden till värphönsanläggningen. Detta kan leda till kraftig påverkan på värphönsen. Det är därför praxis att bygga olika fjäderfäanläggningar så långt ifrån varandra som möjligt. Man försöker också bygga så att det ligger partier bevuxna med träd mellan de olika anläggningarna. Detta för att förhindra att smitta förs med vinden från den ena anläggningen till den andra. Speciellt viktigt är detta för att hindra spridning av epizootier, så som fågelinfluensa och newcastelsjuka. Av smittskyddsskäl är det därför direkt olämpligt att placera ett fjäderfähus endast 500 m från en värphönsanläggning direkt i förhärskande vindriktning. Slutsatsen är att det är mycket olämpligt att placera ett hus ämnat för slaktkyckling, unghönsuppfödning, kläckäggsproduktion eller kalkon på den planerade lokaliseringen och att alternativa placeringar, som medför mindre risk för bristande smittskydd och smittspridning, bör övervägas.

Sökandens bemötande av yttranden

Sökanden har bland annat anfört följande:

Länsstyrelsens förslag på villkor accepteras i stort. Bullervillkoret är otydligt och de uppfattar det som att Naturvårdsverket i sin vägledning numera anser att natt är kl. 22-06. Vidare anser sökanden att det är omöjligt att veta vad som menas när det

2019-01-31

Dnr 551-14592-2017
1270-91-803

gäller att transporter huvudsakligen ska ske dagtid och föreslår att denna del av villkoret tas bort.

Det är svårt att följa upp villkorsförslaget om hantering av gödsel- och fodermedel eftersom detta inte är en teknisk installation eller byggnation eller något som är mätbart.

Sökanden har framfört följande om lagringskapacitet för tvätt- och spolvatten:
Länsstyrelsen anser att 10 månaders kapacitet ska finnas. Sökanden är förvånade över detta och undrar vad bakgrunden till detta stränga krav är. Om sökanden får dra parallell till stallgödsel så finns det lagkrav kring lagringskapacitet med syfte att styra spridningen till de tillfällen på året, och i växtodlingssäsongen, då utnyttjandet kan bli bra och förlusterna små. I Skåne är lagkravet för lagringskapacitet av stallgödsel 10 månader vid produktion av svin och fjäderfä och 8 månader vid produktion av nöt, häst, får och get. För all form av djurproduktion med 10 djurenheter eller färre är lagkravet 6 månader. Sökanden undrar om det är Länsstyrelsens mening att tvättvatten från fjäderfästallar, ur miljösynpunkt, är att jämföra med stallgödsel från svin och fjäderfä och att större krav ska ställas på tvättvattnet från fjäderfästallar än på exempelvis flytgödsel från mjölkproduktion. Jordbruksverket har tydligt sagt att tvättvatten inte kan jämföras med gödsel. Om det är så att tvättvatten lagras tillsammans med stallgödseln, vilket är fallet i stallar med flytgödselsystem, är det självklart att hela den uppblandade volymen omfattas av lagkravet kring lagringskapacitet eftersom den sprids tillsammans. Dock är detta inte fallet vid fjäderfäproduktion, frigående på ströbädd. Sökanden vill vidhålla att 6 månaders lagringskapacitet är tillräckligt. Det innebär möjlighet att lagra över hela vinterhalvåret och mer än så är inte motiverat. Det är inte rimligt att spolvattnet ska ha större lagringskrav än storskalig produktion av mjölk och nöt. I kompletteringen i mars 2018 visade sökanden att ytterligare 4 månaders kapacitet, jämfört med 6 månaders som de har med befintlig behållare, innebär en sammanlagd investeringskostnad för behållare, markberedning och anläggningsarbete motsvarande ca 300 000 kr, vilket inte är försvarbart ur miljösynpunkt.

Det har i ett tidigt skede utretts om byggnation är möjligt på sökandens andra gårdar utan att hitta bra förutsättningar. Att ha med kostnaden att köpa annan mark är därför ett relevant perspektiv. Sökanden framför vidare att vad gäller vägar och hårdgjord yta är det ofrånkomligen så att denna kostnad ökar om man börjar från noll på en annan plats. Vad gäller gödselhuset stämmer det att sökandens utgångspunkt är att det inte kommer att lagras gödsel på Ekedala. Detta har sökanden valt utifrån de synpunkter som varit på den verksamhet som planeras. Vid lokalisering på annan plats, med andra förutsättningar, hade sökanden kanske valt att göra annorlunda. Notera också att sökanden angav slutsumman med ett 2 miljoner kr stort spann, just för att alla kostnadsposter kanske inte var aktuella. Men för att

2019-01-31

Dnr 551-14592-2017

1270-91-803

göra beräkningen helt jämförbar kan sökanden ta bort den kostnadsposten och får därmed slutsumman 4,5 miljoner kronor.

Såvitt avser Svenssons yttrande ser sökanden att den avgörande frågan i detta sammanhang är om sökandens framtida planer kan öka risken för problem i Svenssons nuvarande äggproduktion. Av minnesanteckningarna framgår att Svenssons inte önskade byggnation närmare än 500 meter. Att uttalandet från veterinären från Svenska Ägg inte finns med i samrådsredogörelsen är ett misstag men det ändrar inget avseende möjliga lokaliseringalternativ på Ekedala eftersom Svenssons synpunkter kring avstånd och framtida utveckling finns med i samrådsanteckningar. Sökanden konstaterar att placering enligt alternativ 2 är bättre med tanke på större avstånd till Svenssons jämfört med alternativ 1. Svenssons stallar ligger, oavsett alternativ, inte i förhärskande vindriktning från Ekedala.

Svenska Äggs veterinär har uttalat att alla fjäderfän drabbas av samma sjukdomar och ju tätare population desto större risk att smittor sprids. Sökanden framför att det inte framgår av uttalandet vad som i så fall anses vara acceptabel population. Svensson har själv idag 28 000 platser för värphöns. Det finns idag många värphönsanläggningar med betydligt fler platser och även Svensson uppger att han själv kan tänka sig att utöka i framtiden. Bland de beslut om tillstånd som fattats för IED-anläggningar under senare år finns anläggningar med mer än 200 000 platser på samma fastighet.

Frågan som sökanden ställer sig är då om det kanske blir olika bedömning beroende på vilken produktionsform de kommer att bedriva på Ekedala. Svenska Äggs veterinär anger att många virus kan föras med vinden flera hundra meter. Även risken att vaccin förs med vinden vid vaccination av moderdjuren vid kläckäggproduktion förs fram, exempelvis vaccin mot infektiös bronkit. I uttalandet framgår inte vid vilket avstånd man sett att detta utgör en risk. Vad sökanden förstår från information på SVAs hemsida angående vaccinationsprogram för tamhöns kan vaccination ges som både injektion, via dricksvattnet och som spray. De flesta vaccinationer görs via dricksvattnet men just för infektiös bronkit är det enligt SVA en fördel att en av vaccinationerna görs via spray. Vaccination med infektiös bronkit görs i regel med levande vaccin eftersom avdödat vaccin är dyrare och måste injiceras. Avdödat vaccin används enligt SVA enbart i avelsflockar i dagsläget. Sprayvaccinering ger enligt SVA ett något bättre skydd lokalt i hönsens luftvägar men kan vara tekniskt svårare att utföra på rätt sätt jämfört med att ge vaccinet via dricksvattnet. En generell rekommendation är enligt SVA att fåglarna sprayvaccineras minst en gång under uppfödningen och att övriga vaccinationer kan göras på valfritt sätt, med spray eller via dricksvattnet. Vid sprayvaccination ska ventilationen stängas under behandling. Utifrån Svenska Äggs veterinärs och SVAs information om vaccinationsprogram kan de förstå att det för Svenssons vore en mindre risk om sökanden enbart utför vaccination via dricksvatten eller injektion,

2019-01-31

Dnr 551-14592-2017
1270-91-803

om kläckäggproduktion över huvud taget kommer att vara aktuell i framtiden. Men framför allt bör risken vara minimal om sökanden föder upp slaktkyckling, vilket är sökandens huvudalternativ och anledningen att sökanden påbörjat denna ansökningsprocess.

Länsveterinären i Skåne känner inte till regler eller riktlinjer kring avstånd mellan fjäderfåanläggningar medan Svenska Äggs veterinär drar slutsatsen att placering på ca 500 m från Svenssons äggproduktion är olämpligt och andra alternativa placeringar bör övervägas. Vilket avstånd som anses tillräckligt framgår inte av uttalandet.

Vid kontakt med Kronfågel har inga synpunkter framkommit vad gäller placeringen av stallarna på Ekedala, utifrån perspektivet att producera slaktkyckling.

Miljöprövningsdelegationens bedömning

Miljökonsekvensbeskrivning

Miljöprövningsdelegationen finner att den miljökonsekvensbeskrivning som bifogats ansökan är tillräcklig i förhållande till verksamhetens miljöpåverkan och de krav som framgår av 6 kap. miljöbalken. Miljöprövningsdelegationen bedömer att miljökonsekvensbeskrivningen utgör ett tillräckligt underlag för att göra en samlad bedömning av den planerade verksamhetens inverkan på miljön, människors hälsa och hushållningen med naturresurser. Miljöprövningsdelegationen anser att miljökonsekvensbeskrivningen kan godkännas enligt 6 kap. 9 § miljöbalken i dess lydelse före den 1 januari 2018.

Statusrapport

En statusrapport tas fram i ett stegvis förfarande och sökanden har utrett steg 1-3 enligt Naturvårdsverkets vägledning om statusrapporter (Rapport 6688 juli 2015). Miljöprövningsdelegationen bedömer att den utredning som gjorts visar att risken är liten för att verksamheten medför föroreningskada inom det område där den avses bedrivas och att det därför inte krävs någon statusrapport enligt 1 kap. 23 § andra stycket industriutsläppsförordningen (2013:250).

Tillåtlighet

Prövningens omfattning

Av ansökan framgår att tillståndet ska omfatta nybyggda fjäderfästallar och fodersilos på fastigheten Sälshög 15:10, installation av fastbränslepanna och uppförande av tillhörande byggnad på fastigheten Sälshög 17:3 samt nyttjande av befintlig tvätt- och spolvattenbehållare och nödgödselplatta på fastigheten Sälshög 17:3. Sökanden anser inte att dieselcistern ska ingå i ansökt tillstånd då denna främst används inom

2019-01-31

Dnr 551-14592-2017
1270-91-803

växtodlingen på fastigheten Sälshög 17:3 som drivs separat från fjäderfäuppfödningen. Miljöprövningsdelegationen anser att korrekt hantering och lagring av drivmedel är viktigt ur miljösynpunkt för att förhindra utsläpp till mark och vatten. Då dieselcisternen är en förutsättning för driften inom anläggningen och sökanden har rådighet över dieselcisternen ska cisternen omfattas av tillståndet. Detsamma gäller för reservoljepannan och cisternen för eldningsoljan på fastigheten Sälshög 17:3.

Prövningen omfattar inter spridning eller lagring av gödsel utan enbart hantering av stallgödsel i samband med utgödsling.

Bästa tillgängliga teknik (BAT) och kunskapskravet

Den sökta verksamheten berörs av BAT-slutsatsen för intensiv uppfödning av fjäderfä eller gris, i enlighet med Europaparlamentets och rådets direktiv 2010/75/EU.

Av 1 kap. 13 § industriutsläppsförordningen följer att Europeiska IPPC-byråns BAT-slutsatser (Best Available Technique) ska användas som referens vid tillståndsprövning. Miljöprövningsdelegationen bedömer att verksamheten, om den bedrivs i enlighet med villkoren i detta beslut och om de åtgärder som redovisas i ansökan vidtas, kommer att bedrivas i huvudsak i enlighet med bästa tillgängliga teknik.

Miljöprövningsdelegationen kan vidare konstatera att sökanden lämnat ett tillräckligt underlag för att tillåtligheten för den planerade verksamheten ska kunna bedömas. Vidare har sökanden visat att denne innehar den kunskap som krävs för en sådan fjäderfäanläggning som avses i ansökan.

Huvudsaklig miljöpåverkan

Den huvudsakliga miljöpåverkan från verksamheten består av utsläpp till luft av ammoniak från djurhållningen samt stoft från fastbränslepannan. Verksamheten kan även bidra till lukt och buller i närområdet.

Lokalisering och planfrågor

Enligt 2 kap. 6 § miljöbalken ska det för en verksamhet eller åtgärd som tar i anspråk ett mark- eller vattenområde väljas en plats som är lämplig med hänsyn till att ändamålet ska kunna uppnås med minsta intrång och olägenhet för människors hälsa och miljön, i den utsträckning det inte kan anses orimligt enligt 2 kap. 7 § samma balk.

Sökanden har inte föreslagit någon alternativ lokalisering på annan plats än runt gården Ekedala med hänvisning till att det inte är ekonomisk rimligt att bygga upp en helt ny anläggning på annan plats. Sökanden har utrett möjligheterna att driva fjäderfäanläggning på minst en annan plats i Skåne, där man har haft tillgång till

2019-01-31

Dnr 551-14592-2017
1270-91-803

mark. Denna placering har av sökanden inte bedömts vara en alternativ lokalisering eftersom den varit föremål för en annan tillståndsansökan. Skulle hela verksamheten flyttas ger det en merkostnad för bl.a. inköp av mark samt anläggning av tvätt- och spolvattenbehållare och tät platta för gödsellagring, vilket redan finns att tillgå på fastigheten Sälshög 17:3. Sökanden har därför föreslagit två lokaliseringsalternativ inom grannfastigheten Sälshög 15:10 och ett på fastigheten Sälshög 17:3 (som sedermera förkastats). Miljöprövningsdelegationen godtar att sökanden mot denna bakgrund endast redovisat alternativa lokaliseringar i anslutning till befintliga gårdsbyggnader på fastigheten Sälshög 17:3.

Verksamheten kommer att ta ny mark i anspråk och innebär således en ändrad markanvändning, varför 3 och 4 kap. miljöbalken ska tillämpas vid denna prövning.

Verksamheten innebär inte risk för påtaglig skada på något riksintresse för naturvård eller annat ändamål. Det finns inga områden som är skyddade enligt Natura 2000 som kan påverkas i närheten. Närmast ligger Natura 2000-områdena Ullstorpskärrret (ca 4 km) och Örupskärrret (ca 6 km) från planerade byggnader. Lokaliseringen av sökandens verksamhet till denna fastighet strider enligt Miljöprövningsdelegationens uppfattning inte heller mot bestämmelserna i 3 kap. och 4 kap. miljöbalken om hushållning med mark och vatten.

Flera av de närboende har framfört att undantagsbestämmelserna i 11 kap. miljöbalken inte är tillämpliga för verksamhetens vattenuttag. De anser att sökandens verksamhet utgör en industri och inte kan anses inrymmas i begreppet husbehov. Miljöprövningsdelegationen delar inte denna uppfattning. I förarbetena till 11 kap. 11 § 1 p. miljöbalken framgår att undantagsbestämmelserna omfattar en jordbruksfastighets husbehovsförbrukning (som vatten för hushållsändamål, bad, tvätt och rengöring i villor och lantgårdar). Som husbehovsförbrukning betraktas också vattning av kreatur, mjölkbehandling och andra vanliga lantbruksändamål. Det finns ingen begränsning för hur stort grundvattenuttag som kan göras inom ramen för husbehov. Sökanden har utrett vattenuttaget och dess påverkan på omgivningen och Miljöprövningsdelegationen anser inte att det i detta fall framkommit något som ger skäl att bedöma vattenuttaget som något annat än husbehovsförbrukning. Miljöprövningsdelegationen anser således att sökandens verksamhet omfattas av undantaget i 11 kap. 11 § 1 p. miljöbalken.

Jordbruksverket har i samråd med Havs- och Vattenmyndigheten i en fråga om tillstånd till vattenuttag för djurhållning¹ gjort samma tolkning som Miljöprövningsdelegationen. Jordbruksverket skriver vidare att även om vatten för djurhållning är undantaget från tillståndsplikt enligt 11 kap. så innebär det inte att verksamhetsutövaren står utan något ansvar. Verksamheter som inte omfattas av ett särskilt

¹ Fråga om tillstånd till vattenuttag för djurhållning, Jordbruksverket Dnr 3.7.18-11820/17, daterat 2017-07-07

2019-01-31

Dnr 551-14592-2017

1270-91-803

tillstånd omfattas alltid av miljöbalkens allmänna hänsynsregler enligt 2 kap. 3 § miljöbalken. Utifrån dessa regler har alla som bedriver eller avser att bedriva en verksamhet eller vidta en åtgärd skyldighet att utföra de skyddsåtgärder, iaktta de begränsningar och vidta de försiktighetsåtgärder i övrigt som behövs för att förebygga, hindra eller motverka att verksamheten eller åtgärden medför skada eller olägenhet för människors hälsa eller miljön. Detta innebär att verksamhetsutövaren inte får driva sin verksamhet på sådant sätt att det skadar andras vattentillgång i området. Vid vattenuttag bör verksamhetsutövaren skaffa sig kunskap om vilka naturvärden som kan beröras av vattenuttaget samt vara uppmärksam på exempelvis vattenflöden och vattennivåer. Miljöprövningsdelegationen delar Jordbruksverkets uppfattning om vattenuttag som beskrivs ovan och vill således upplysa sökanden om vikten av att dokumentera och kontrollera eventuella effekter kopplade till sitt grundvattenuttag.

I yttrande har de närboende framfört att ansökan ska avslås till följd av den bristande utredningen avseende påverkan på omgivande grundvatten, konkurrerande vattenuttag samt annan omgivningspåverkan till följd av planerade uttag.

Miljöprövningsdelegationen vill framhålla att det enligt SGUs kartvisare finns ett grundvattenmagasin inom fastigheten Sälshög 15:10 som har uttagsmöjligheter motsvarande 90-400 m³ per dygn (sökanden kommer maximalt ta ut ca 70 m³ per dygn). Därtill har sökanden möjlighet att använda kommunalt vatten. Sökanden har redovisat en översiktlig vattenbalansberäkning där planerat uttag av grundvatten är lägre än den beräknade grundvattenbildningen inom sökandens fastigheter, i jord respektive berg. Sökanden har vidare åtagit sig att följa upp grundvattenuttaget från egen borra genom att installera flödesmätare och regelbundet dokumentera uttaget. Sökanden kommer även att genomföra grundvattenmätningar i brunnar 1000 m från anläggningen för att säkerställa att verksamhetens uttag av grundvatten inte påverkar närliggande brunnar. Miljöprövningsdelegationens uppfattning är att sökanden uppfyller bestämmelserna i 3 kap. miljöbalken om hushållning med mark och vatten.

Fastigheterna berörs inte av detaljplaner, bevarandeprogram eller områdesbestämmelser och verksamheten bedöms vara förenlig med översiktsplanen.

Sökanden har i ansökan redovisat två alternativa lokaliseringar inom fastigheten Sälshög 15:10 (lokaliseringsalternativ 1 och 2) och en lokalisering på intilliggande fastighet Sälshög 17:3 (lokaliseringsalternativ 3), se bilaga 1. Både lokaliseringsalternativ 1 och 2 utgörs av plan mark och förutsättningarna för att bygga stallarna är därmed bäst. Avståndet till närboende i förhärskande vindriktning är störst vid alternativ 3 men marken sluttar rejält vilket gör det svårare och dyrare att bygga. Stallarna blir också mer dominerande i landskapet. Yrkandet om placering enligt lokaliseringsalternativ 3 har därför fränfallits.

2019-01-31

Dnr 551-14592-2017
1270-91-803

Både antalet bostäder inom 500 m från anläggningen och avståndet till bostäder i förhärskande vindriktning är lägre för lokaliseringsalternativ 1 jämfört med alternativ 2. Av lokaliseringsalternativ 1 och 2 utgör även alternativ 1 en mer samlad gårdsbild där planerade stallar är placerade närmare befintliga gårdsbyggnader på fastigheten Sälshög 17:3. Miljöprövningsdelegationen anser att lokaliseringsalternativ 1 är att föredra då det får mindre påverkan på landskapsbilden och ligger längre ifrån bostäder i förhärskande vindriktning.

Av Boverkets allmänna råd 1995:5, bättre plats för arbete, framgår att djurhållande lantbruk bör ha ett skyddsavstånd på 500 m till bostadsbebyggelse. De allmänna råden är upphävda, men kan ändå tjäna som viss vägledning i bedömningen av relevanta skyddsavstånd, även om det är risken för olägenheter i varje specifikt fall som ska bedömas. Utöver bostadshuset på gården finns det två bostäder i förhärskande vindriktning som ligger inom 500 m från verksamheten om den placeras enligt lokaliseringsalternativ 1. Dessa bostäder ligger 300 respektive 390 m från planerad verksamhet. Den planerade djurhållningen kan ge upphov till stoft, buller och lukt i omgivningen. En viss lukt från verksamheten får dock accepteras eftersom den är lokaliserad i en bygd där jordbruk och djurhållning bedrivs. Miljöprövningsdelegationen bedömer dock att sökandens åtaganden och de föreskrivna villkoren ska säkerställa att oacceptabla olägenheter inte uppkommer. Tillsynsmyndigheten ges också möjlighet att vid behov fastställa villkor om åtgärder så att oacceptabla störningar från verksamheten upphör.

Det finns två bostäder utmed väg 11 som ligger på större avstånd än 500 m från fjäderfäanläggningen. Båda dessa bostäder berörs av transporter söderut mot väg 11. Sökanden kommer under året att generera ca 9 transporter per vecka med intensivare transporter var 6:e vecka (ca 17 ekipage under en vecka) i samband med tömning av stallet. Sökandens transporter utgör en liten del av de totala antalet fordon som dagligen passerar på väg 11. Miljöprövningsdelegationen bedömer att verksamheten kan bedrivas utan att oacceptabla störningar uppkommer vid närliggande bostäder vid placering enligt lokaliseringsalternativ 1.

I yttrande från Svenssons som bedriver fjäderfäanläggning med värphöns på fastigheten Sälshög 18:39 uttrycks oro för närheten till sökandens anläggning p.g.a. risk för smittspridning mellan de två gårdarnas besättningar. Vid ett sjukdomsutbrott kommer gårdarna att befinna sig i varandras skyddsområde och varken djur eller ägg från gårdarna får lämnas till konsumtion. Ett yttrande har inhämtats från veterinär på Svenska Ägg, av vilket det framgår att virus kan spridas mellan anläggningarna med vinden och att det även vid vaccination av värphönsen på Sälshög 18:39 skulle kunna spridas smitta till sökandens fjäderfä. Veterinären uppger att det är praxis att bygga olika fjäderfäanläggningar med olika djurslag så långt ifrån varandra som möjligt.

2019-01-31

Dnr 551-14592-2017

1270-91-803

Miljöprövningsdelegationen konstaterar att det inte föreligger något minimikrav på avstånd mellan fjäderfäanläggningar så länge någon utav dessa inte utgörs av en karantänanläggning. Frågan om smittskydd ingår vid förprovning enligt 5 § djurskyddsförordningen (1988:539). Enligt de allmänna råden till 5 § djurskyddsförordningen framgår att det innan en ansökan om förprovning avseende utrymmen för mer än 500 fjäderfän skickas in till Länsstyrelsen bör samråd om den planerade åtgärden ha skett med veterinär som har särskild kompetens om zoonotiska smittämnen samt övriga smittämnen som kan förorsaka ohälsa hos djur samt om hur risken för spridning av sådana smittämnen minimeras. I det fall samråd har skett bör dokument som styrker detta bifogas ansökan om förprovning. Frågan om smittskydd regleras således i annan ordning och är inte avgörande för frågan om en lokalisering är lämplig enligt miljöbalken.

Miljöprövningsdelegationen bedömer att det inte framkommit att avståndet mellan anläggningarna medför sådan sannolikhet för smitta att det föreligger risk för människors hälsa eller miljön.

Sammanfattningsvis bedömer Miljöprövningsdelegationen att om verksamheten bedrivs enligt sökandens åtaganden och i enlighet med de villkor som föreskrivs nedan kan verksamheten tillåtas på den föreslagna platsen.

Miljö kvalitetsnormer

Enligt 5 kap. 3 § miljöbalken ska myndigheter och kommuner ansvara för att miljö kvalitetsnormer följs.

Miljö kvalitetsnormer finns idag för utomhusluften (SFS 2010:477), kemiska och ekologiska parametrar i vattenförekomster (SFS 2004:660) och kemiska föreningar i fisk- och musselvatten (SFS 2001:554).

Recipient för sökandens utsläpp till vatten är Välabäcken som är ett biflöde till Örupsån, Nybroåns avrinningsområde. Välabäcken har inte någon klassning för ekologisk eller kemisk status. Ekologisk status finns däremot för Örupsån som har måttlig ekologisk status. I Örupsån bedöms övergödning vara den största faktorn till att god ekologisk status ej uppnås. Sökandens utsläpp av vatten till recipienten sker till största del genom nedfall av kväve och infiltrerat dagvatten. Miljöprövningsdelegationen bedömer utifrån det sökanden redovisat att utsläppet till vatten inte leder till någon försämring av vattenförekomstens status och inte heller försämrar möjligheterna att uppnå miljö kvalitetsnormen. Vid en sammantagen bedömning anser Miljöprövningsdelegationen att det i detta avseende inte framkommit något som hindrar att tillstånd meddelas.

2019-01-31

Dnr 551-14592-2017
1270-91-803

Uppvärmning av stallarna kommer att ske genom förbränning av biobränsle (flis) i fastbränslepanna. Sökanden kommer att använda multicyklon för rening av rökgaserna från fastbränslepannan och utsläppen kommer att förhålla sig till de gränsvärden som tagits fram i EUs direktiv för pannor på 1 MW och därutöver. Miljöprövningsdelegationen bedömer att rening av rökgaser med multicyklon utgör en tillräcklig rening för att förbränningen inte ska påverka miljö kvalitetsnormen för luft.

Miljö kvalitetsmål

Miljö kvalitetsmålen ska tjäna som vägledning i enskilda prövningar vid avgörandet av vilka miljö störningar som bör föranleda hänsynstaganden i form av begränsningar, försiktighetsmått och skyddsåtgärder m.m. Avvägningarna mellan behovet av skyddsåtgärder och hänsyn till vad som är tekniskt möjligt och rimligt att uppfylla samt vägningen mellan nyttan av skyddsåtgärderna och kostnaderna för dem ska i varje enskilt fall göras enligt hänsynsreglerna i 2 kap miljö balken.

Den ansökta verksamheten berörs av miljö kvalitetsmålen; *Begränsad klimatpåverkan, Frisk luft, Bara naturlig försurning, Giftfri miljö, Ingen övergödning, Levande sjöar och vattendrag, Grundvatten av god kvalitet, Ett rikt odlingslandskap och God bebyggd miljö.*

Sökanden har redovisat att produktionen kommer att bedrivas i en modern anläggning med god effektivitet per djurplats. Den uppkomna gödseln transporteras till växtodlare i närområdet för att minimera körsträckor och utsläpp av fossila bränslen. Användning av stallgödsel ersätter inköp av mineralgödsel vilket minskar lantbrukets klimatpåverkan. Höns anses ha lägre klimatpåverkan än till exempel kor och grisar. Lokalproducerade livsmedel är positivt för klimatet, ger kortare körsträckor och mindre utsläpp av fossila bränslen.

Installation av en fastbränslepanna kommer medföra att förnybar energi används för uppvärmning av stallarna vilket ger minskat användande av fossilt bränsle och därmed minskat utsläpp av förbränningsgaser.

Ammoniak bidrar till försurning men utsläppen från verksamheten är små jämfört med bakgrundsnivån. Belastningen totalt sett i regionen beror också på var produktionen hamnar om verksamheten inte startar på den planerade platsen. De planerade stallarna kommer att vara av bästa teknik och med foderoptimering, kontroll av vattenförbrukning, installation av värmexchangers m.m. finns goda förutsättningar för att hålla ammoniakavgången så låg som möjligt och ge sökanden möjlighet att kunna följa upp sina utsläpp av ammoniak.

Kemikalier som hanteras inom verksamheten kommer att vara invallade vilket minskar risken för förorening av mark samt yt- och grundvatten och bidrar till att miljö målet levande sjöar och vattendrag, myllrande våtmarker inte påverkas.

2019-01-31

Dnr 551-14592-2017

1270-91-803

Tvätt- och spolvatten från tvätt av anläggningen kommer ledas till brunn för spridning på närliggande åkermark och dagvatten från verksamheten kommer att infiltreras i stenkista/dagvattenkassett. Denna hantering av tvätt- och spolvatten samt dagvatten medför en minskad risk för näringsläckage och spridning av eventuella föroreningar.

Stallarna kommer anläggas i anslutning till befintliga gårdsbyggnader vilket bidrar till att en god bebyggd miljö upprätthålls.

Med de föreskrivna villkoren bedömer Miljöprövningsdelegationen att den planerade verksamheten inte riskerar att motverka förutsättningarna för att uppnå relevanta miljö kvalitetsmål.

Hushållning och kretslopp

Enligt 2 kap. 5 § miljöbalken ska alla som bedriver en verksamhet eller vidtar en åtgärd hushålla med råvaror och energi samt utnyttja möjligheterna att:

1. minska mängden avfall,
2. minska mängden skadliga ämnen i material och produkter,
3. minska de negativa effekterna av avfall, och
4. återvinna avfall.

I första hand ska förnybara energikällor användas.

Den utökade verksamheten ska värmas upp med hjälp av en fastbränslepanna och värmeväxlare kommer att installeras i stallarna, vilket kommer att minska energiåtgången. Stallgödseln som uppkommer i verksamheten säljs till växtodlare i närområdet och sprids på åkermark.

Sökandens arbete med att hushålla med råvaror och hantering av avfall regleras lämpligen genom det allmänna villkoret och genom löpande tillsyn.

Produktval

Enligt 2 kap. 4 § miljöbalken ska alla som bedriver en verksamhet undvika att använda eller sälja sådana kemiska produkter eller varor som kan befaras medföra risker för människors hälsa eller miljön, om de kan ersättas med mindre farliga, under förutsättning att det inte kan anses orimligt enligt 2 kap. 7 § samma balk.

2019-01-31

Dnr 551-14592-2017
1270-91-803

Sökanden har i ansökan angivit att de kommer att prioritera desinficeringsmedel som är biologiskt lätt nedbrytbara eller miljövänliga desinficerings tekniker. Vid kläckäggsproduktion kommer äggen troligen att desinficeras med ozon istället för kemikalier.

Det bedöms inte vara nödvändigt att reglera kemikalieanvändningen i villkor. Produktvalsprincipen är en fortlöpande process och Miljöprövningsdelegationen bedömer att uppföljning i detta fall bäst sker genom ett effektivt tillsynsarbete.

Sammanfattande bedömning angående tillåtligheten

Miljöprövningsdelegationen finner inte att det föreligger något hinder mot att bevilja sökanden tillstånd. Sökanden har angivit flera lokaliseringar i ansökan där lokaliseringalternativ 1 är att föredra med hänsyn till närboende, anläggningsmöjligheter och för att uppnå en samlad gårdsbild. Avståndet till annan fjäderfäanläggning bedöms heller inte utgöra ett hinder då det inte föreligger sådan sannolikhet för smitta att det föreligger en risk för människors hälsa eller miljön. Inte heller alterneringen mellan fjäderfä bedöms utgöra ett hinder. Sökanden har redovisat att grundvattenbildningen inom fastigheten räcker till det planerade grundvattenuttaget och har åtagit sig att upprätta kontrollprogram för att säkerställa att verksamheten inte påverkar omkringliggande vattenuttag negativt. Sökanden har även möjlighet att använda kommunalt vatten om uttaget från den egna borran måste begränsas på grund av påverkan på närliggande brunnar. Verksamheten har visserligen påverkan på miljön genom framförallt utsläpp till luft. Sökanden har dock redogjort för ett flertal skyddsåtgärder för att minska miljöpåverkan och verksamheten bedöms uppfylla de BAT-slutsatser som finns för verksamheten.

Motivering av villkor

Alla som bedriver eller avser att bedriva en verksamhet eller vidta en åtgärd ska enligt försiktighetsprincipen i 2 kap. 3 § miljöbalken utföra de skyddsåtgärder, iaktta de begränsningar och vidta de försiktighetsmått i övrigt som behövs för att förebygga, hindra eller motverka att verksamheten medför skada eller olägenhet för människors hälsa eller miljön, under förutsättning att det inte kan anses orimligt att uppfylla dem enligt 2 kap. 7 § första stycket samma balk. I samma syfte ska vid yrkesmässig verksamhet användas bästa möjliga teknik.

Villkor 1

Det allmänna villkoret omfattar det som sökanden åtagit sig i ansökan och miljökonsekvensbeskrivningen, inklusive kompletteringar, och som inte regleras av andra villkor eller bestämmelser i tillståndet.

2019-01-31

Dnr 551-14592-2017

1270-91-803

Villkor 2

Spill och läckage av gödsel, foder och organiskt avfall kan leda till förorening av mark och vattenrecipient samt leda till luktstörningar och nedskräpning av transportvägar. Det är därför motiverat att föreskriva villkor att eventuellt spill som uppkommer ska tas om hand omedelbart.

Villkor 3

För att hushålla med växtnäringsämnen och minska risken för övergödning är det lämpligt att i villkor reglera att innehållet av växtnäring i fjäderfågödseln ska undersökas. Då all gödsel som verksamheten producerar kommer att spridas av andra verksamhetsutövare är det viktigt att resultaten av undersökningarna förmedlas till dessa mottagare av gödsel. Det ger förutsättningar för att optimera växtnäringen till aktuella grödor och minska risken för läckage till vattendrag hos dem som tar emot gödsel från bolaget. Det bör vara tillräckligt att analysen eller balansberäkningen görs minst en gång per år de första tre åren efter att verksamheten har satts igång, samt vid ändringar i produktionen som kan påverka gödselsammansättningen. Exempel på förändringar i produktionen kan vara ändrad utfodring, byte av fjäderfäslag, eller annat som kan påverka näringsinnehållet i stallgödseln.

Villkor 4

Ansökan avser anläggning för djurproduktion som förutsätter att stallgödsel transporteras bort från anläggningen vid varje utgödslingstillfälle. Prövningen omfattar således enbart hantering av stallgödsel i samband med utgödsling.

För den gödsel som produceras i verksamheten kommer det att krävas en spridningsareal om ca 690-855 ha vid uppfödning av slaktkyckling och 1 055 ha för uppfödning av kalkon. Sökanden har redovisat spridningsarealer om 520 ha och framfört att resterande mängd gödsel kommer att förmedlas genom hushållnings-sällskapets gödsel förmedling.

Eftersom verksamheten inte omfattas av någon växtodling bedömer Miljöprövningsdelegationen att det ska säkerställas att verksamhetsutövaren har tillgång till tillräcklig spridningsareal och att en redovisning av spridningsarealerna kan ske vid varje utgödslingstillfälle. Därmed behöver det finnas skriftliga avtal för den stallgödsel som avyttras. I avtalet ska det framgå hur stora spridningsarealer mottagaren innehar. I det fall gödsel förmedlare används ska det finnas avtal där det framgår hur stor gödselvolym som sökanden årligen avsätter till gödsel förmedling. Om verksamhetsutövaren inte har skriftliga avtal som motsvarar den mängd stallgödsel som uppkommer måste djurhållningen anpassas därefter.

Det framgår av ansökan att verksamheten inte kommer att lagra stallgödsel på gården utan att avyttring kommer att ske direkt vid utgödsling. Sökanden har i ansökan angivit att gödselmottagaren EH AGro i Tomelilla AB planerar att uppföra

2019-01-31

Dnr 551-14592-2017

1270-91-803

ett gödselhus med en lagringskapacitet omfattande 1 650 m³ gödsel. Därtill har sökanden en viss lagringskapacitet i stallarna och på nödgödselplattan om 300 m³ som endast kommer att användas om transport av gödsel av någon anledning inte kan ske, t.ex. vid dåligt väglag. Sökanden behöver en lagringskapacitet för gödsel på ca 2 150-3 900 m³ för att uppfylla kravet i 6 § punkt 2 i förordning (1998:915) om miljöhänsyn i jordbruket. Eftersom sökanden inte kunnat uppvisa tillräcklig lagringskapacitet för samtliga fjäderfäslag på gården anser Miljöprövningsdelegationen att i avtalen gällande spridningsarealer även tydligt ska framgå hur stor lagringskapacitet som gödselmottagaren kan tillhandahålla för den gödsel som sökanden avyttrar samt hur denna gödsel lagras. Genom avtalen ska sökanden kunna visa att lagringsutrymmen motsvarande 10 månaders lagringskapacitet finns att tillgå för den gödsel som produceras inom verksamheten. Om verksamhetsutövaren inte har skriftliga avtal som motsvarar lagringskapacitet på 10 månader för den stallgödsel som årligen uppkommer i verksamheten måste djurhållningen anpassas därefter.

Villkor 5

Vatten som innehåller näringsämnen eller föroreningar kan ha en påverkan på yt- och grundvatten om det släpps ut i omgivningen. Det är därför nödvändigt att sådant vatten samlas upp och lagras till dess lämpliga spridningsförhållanden råder. Den sökta verksamheten omfattar ingen växtodling varför sökanden är beroende av tillgång av mark där annan verksamhetsutövare har rådighet. Miljöprövningsdelegationen anser att det är både miljömässigt motiverat och ekonomiskt rimligt att sökanden har 10 månaders lagringskapacitet för det tvätt- och spolvatten som uppkommer i verksamheten och föreskriver därför villkor därom. Miljöprövningsdelegationen anser att det är rimligt att behållare för tvätt- och spolvatten ska finnas på plats och kunna tas i bruk när verksamheten sätts igång.

Villkor 6

Utsläpp till mark och vatten av kemiska produkter och avfall kan medföra allvarliga konsekvenser för flora och fauna samt människors hälsa. Det är enligt Miljöprövningsdelegationen nödvändigt att ha en hög skyddsnivå för att förhindra denna typ av utsläpp. Hantering, förvaring och krav på invallning ska därför regleras i villkor för att förebygga skada eller olägenhet på människors hälsa eller miljön.

Det ska tilläggas att det är verksamhetsutövaren som ansvarar för att onödiga risker inte kan uppkomma. Miljöprövningsdelegationen anser dock att diesel- och oljecistern vid behov ska vara försedd med påkörningsskydd. Detta då det kommer att röra sig många transporter inom anläggningen, både till och från fjäderfäanläggningen men även inom växtodlingsföretaget som är verksamt på fastigheten Sälshög 17:3.

2019-01-31

Dnr 551-14592-2017

1270-91-803

Villkor 7

För att förhindra förorening av mark och vatten ska tankning ske på yta som är ogenomsläpplig för aktuellt drivmedel. En sådan yta anses vara rimligt att uppföra inom sex (6) månader från det att tillståndet tagits i anspråk.

Villkor 8

Ljud från verksamheter ger negativa effekter som till exempel att det kan vara svårt att vila och sova. Ljud kan inte frångopplas vid sömn, vilket kan leda till trötthet och nedstämdhet. Till de negativa effekterna hör även stress samt minskad koncentrations- och inlärningsförmåga. Det är därför nödvändigt att minimera ljudet från verksamheten. Miljöprövningsdelegationen bedömer att det inte framkommit något i ansökningshandlingarna som skulle motivera att frågå de bullerkrav som är typiskt för den här typen av verksamhet.

Miljöprövningsdelegationen anser att det av hänsyn till närboende ska föreskrivas i villkor att nattetid ska vara 22.00-07.00. Sökanden har framfört att nattliga transporter kommer att ske vid transport av djur. För att skydda de närboende från framtida störningar under nätter bedömer Miljöprövningsdelegationen att det är nödvändigt att även föreskriva i villkoret att den momentana ljudnivån utomhus vid bostäder inte får överstiga 55 dB(A).

Villkor 9

Negativa hälsoeffekter kan uppträda även vid låga nivåer av partiklar i omgivningsluften. Sökanden har angivit att reningstekniken kommer att vara multicyklon. Miljöprövningsdelegationen anser att tillståndet ska förenas med villkor om rening av rökgaser med teknik som minst motsvarar utsläppen från en väl fungerande multicyklon.

Villkor 10 och 11

Spridning av aska på jordbruksmark bör inte accepteras om det endast handlar om kvittblivning från producentens sida. Det finns inget regelverk som reglerar spridning av aska på åkermark men hänsynsreglerna i miljöbalken ska följas. Askan ska innehålla tillräckligt mycket näringsämnen för att det ska vara motiverat att sprida den på åkermark, den ska alltså tillföra marken näring vid avvägning av miljörisk och vinst. Mottagaren bör ta emot produkten på grund av dess växtnäringsinnehåll eller mullbildande effekter och vara väl medveten om dess innehåll av näringsämnen, tungmetaller och eventuellt andra skadliga ämnen. En fullständig analysrapport över vad askan innehåller samt uppgifter om dess ursprung bör redovisas. Det gäller att vara extra uppmärksam på aska som inte har jordbruksursprung. Av ovanstående anledningar anser Miljöprövningsdelegationen att askan ska analyseras med avseende på näringsinnehåll och tungmetaller för att hitta rätt ansättning samt att askan ej ska blandas in i den gödsel som ska avyttras.

2019-01-31

Dnr 551-14592-2017
1270-91-803

Aska ska vidare förvaras i tät behållare för att förhindra att olägenheter uppstår vid förvaring.

Villkor 12

Kontrollprogrammet syftar bland annat till att det ska finnas tydliga rutiner för hur, när och med vilken frekvens kontroll av sådana faktorer som kan ha en påverkan på människors hälsa eller miljön ska utföras. Särskilt viktigt är att ha rutiner för kontroll av de villkor som gäller för verksamheten. Av 26 kap. 19 § miljöbalken framgår att sökanden ska kontrollera och hålla sig underrättad om verksamhetens påverkan. Miljöprövningsdelegationen bedömer att det i kontrollprogrammet ska framgå vilka brunnar som ska ingå i grundvattenmätningen samt på vilka fastigheter dessa ligger och avstånd från sökandens borrhör. I kontrollprogrammet bör framgå vilken typ av uttag som görs i respektive brunn där nivåmätning utförs. Miljöprövningsdelegationen anser att det är rimligt att kontrollprogrammet ska finnas tillgängligt och kunna uppvisas för tillsynsmyndigheten senast sex (6) månader efter det att tillståndet har tagits i anspråk.

Villkor 13

Miljöprövningsdelegationen anser att villkor ska fastställas för avveckling av verksamheten. Anmälan ska göras senast sex (6) månader innan verksamheten avvecklas för att säkerställa att nödvändiga åtgärder vidtas för att undvika föroreningsrisker samt för att återställning av platsen ska ske.

Delegationer

Verksamheten bör normalt inte ge upphov till luktolägenheter vid närliggande bostäder. En viss lukt från verksamheten får dock accepteras eftersom den är lokaliserad i en bygd där jordbruk och djurhållning bedrivs. Om påtagliga olägenheter i form av lukt skulle uppkomma trots de åtgärder som föreskrivs bör de kunna åtgärdas. Med olägenheter avses det som av människor i allmänhet betraktas som störande, som kan uppfattas utanför anläggningens omedelbara närhet och direkt kan hänföras till anläggningen. Miljöprövningsdelegationen anser därför att det bör överlåtas åt tillsynsmyndigheten att vid behov fastställa villkor om konkreta åtgärder i syfte att motverka olägenheter i form av lukt från verksamheten.

Miljöprövningsdelegationen anser även att tillsynsmyndigheten ska ges möjlighet att föreskriva ytterligare villkor vad gäller utsläpp till luft från fastbränslepanna, hantering av aska från fastbränslepannan och hantering av släckvatten från brandbekämpning. Tillsynsmyndigheten ges även möjlighet att föreskriva villkor om omhändertagande av kemiska produkter och farligt avfall då verksamheten helt eller delvis avvecklas samt avseende kontroll av verkningar från verksamhet med angivande av mätmetod, mätfrekvens och utvärderingsmetod.

2019-01-31

Dnr 551-14592-2017

1270-91-803

Igångsättningstid

Miljöprövningsdelegationen anser att sökandens yrkande om en igångsättningstid på 7 år inte kan beviljas. Miljöprövningsdelegationen anser att 5 år är en rimlig igångsättningstid för denna typ av verksamhet. Miljöprövningsdelegationen vill framhålla att sökanden inte behöver ha uppnått full produktion när dessa 5 år löpt ut.

Verkställighetsförordnande

Sökanden har yrkat på att tillståndet ska få tas i anspråk även om tillståndsbeslutet inte har vunnit laga kraft. Enligt praxis ska man vara restriktiv vid medgivande av verkställighet och endast medge det i sådana fall då det inte finns några motstående intressen och det verkligen är motiverat. Av utredningen i ärendet framgår att det föreligger motstående intressen. Med hänsyn till det och att vad sökanden har anfört om verkställighetsförordnande för att möjliggöra ett iordningsställande av anläggningen för att ta tillståndet i anspråk inte framstår som tillräckligt för att verkställighet ska medges avslår Miljöprövningsdelegationen yrkandet.

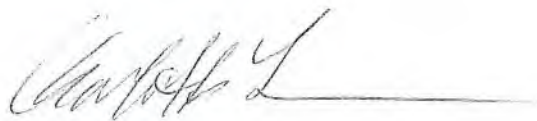
Sammanfattning

Miljöprövningsdelegationen finner att det inte föreligger hinder mot att bevilja sökanden sökt tillstånd. Den planerade verksamheten strider inte mot miljöbalkens mål och tillåtlighetsregler, förutsatt att verksamheten bedrivs i enlighet med villkoren i detta beslut och att de åtgärder som redovisas i övrigt i ansökan vidtas. Verksamheten har visserligen påverkan på miljön i olika avseenden, t ex utsläpp av ammoniak till luft, lukt och buller. Miljöprövningsdelegationen bedömer dock att rimliga försiktighetsmått och åtgärder kommer att vidtas för att minska miljöpåverkan. Verksamheten motverkar inte möjligheten att uppfylla miljöbalkens mål samt de nationella och regionala miljömålen.

Beslut i ärendet har fattats av Miljöprövningsdelegationen inom Länsstyrelsen Skåne. I beslutet har deltagit Nina Weber, ordförande och Charlotte Jönsson, miljösakkunnig. Föredragande i ärendet har varit Niccola Zinai Eklund, Länsstyrelsens miljöavdelning.



Nina Weber



Charlotte Jönsson

2019-01-31

Dnr 551-14592-2017
1270-91-803

Bilaga:

1. Lokaliseringsalternativ
2. Beslut om kungörelsedelgivning och hur man överklagar

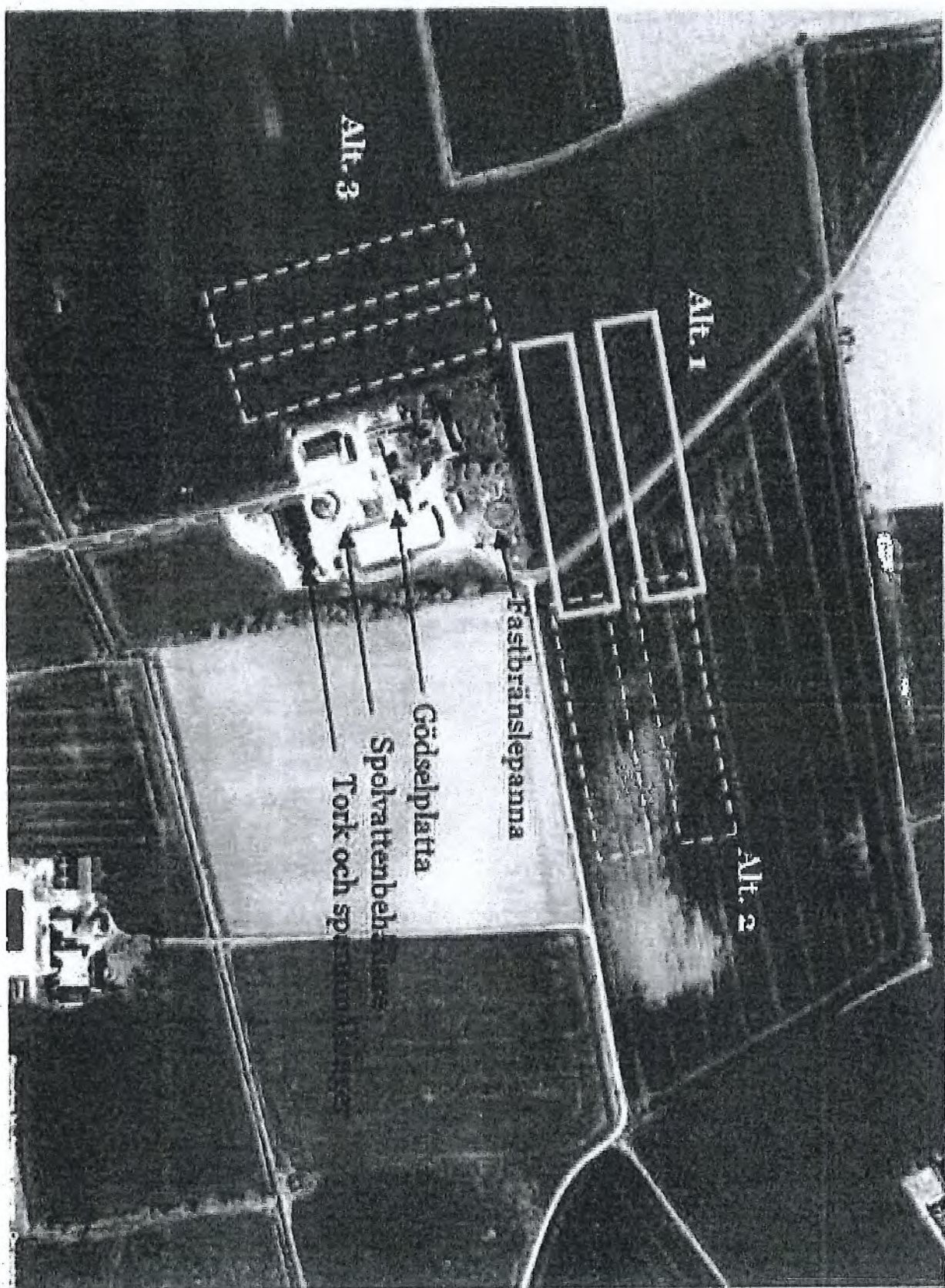
Expedieras till:

Naturvårdsverket, registrator@naturvardsverket.se
Havs- och Vattenmyndigheten, havochvatten@havochvatten.se
Jordbruksverket, jordbruksverket@jordbruksverket.se
Trafikverket, kristianstad@trafikverket.se
Tomelilla kommun, kommun@tomelilla.se
Ystad-Österlenregionens Miljöförbund, exp@ystadosterlenmiljo.se
Vattenrådet för Nybroån, Kabusaån och Tygeån, info@nybro-kabusa.se
Pia Bosdotter Olson. Aktiebolaget Nordic Law, pbo@nordiclaw.se
Per-Fredrik och Lena Svensson, per-fredrik.svensson@telia.com
Aktförvararen

Kopia till:

Miljöprövningsdelegationen (NW, CJ)
Miljöavdelningen (NE, KS, GL)
Akten

Bilaga 1. Lokaliseringsalternativ



BESLUT OM KUNGÖRELSEDELGIVNING

Miljöprövningsdelegationen inom Länsstyrelsen Skåne förordnar med stöd av 47 och 49 §§ delgivningslagen (2010:1932), att delgivning av detta beslut ska ske genom kungörelse. Kungörelsen ska inom tio dagar härefter införas i **Post- och Inrikes Tidningar** och i tidningen **Ystads Allehanda**.

Beslutet hålls tillgängligt på Länsstyrelsens enhet för lednings- och ärendestöd, Södergatan 5, Malmö, samt översänds till aktförvararen, **Kommunkansliet, 273 80 Tomelilla**.

Ett exemplar av kungörelsen ska översändas till **Tomelilla kommun**, till Naturvårdsverket, till Havs- och vattenmyndigheten och till ovannämnda aktförvarare för att vara tillgängligt för sakägarna.

Delgivning anses ha skett när två veckor har förflutit från beslutet om kungörelsedelgivning, om kungörande och övriga föreskrivna åtgärder har skett i rätt tid.

HUR MAN ÖVERKLAGAR HOS MARK- OCH MILJÖDOMSTOLEN

Om ni vill överklaga beslutet ska ni skriva till Växjö Tingsrätt, Mark- och miljödomstolen. **Överklagandet ska dock skickas till skane@lansstyrelsen.se eller till Länsstyrelsen Skåne, 205 15 Malmö.**

Av överklagandet ska framgå vilket beslut ni överklagar (ange diarienummer) och hur ni vill att beslutet ska ändras. Ni bör också tala om varför ni anser att beslutet ska ändras. Uppge namn, adress, telefonnummer och eventuell e-postadress. Om ni har handlingar eller annat som ni anser stöder er uppfattning bör ni skicka med detta.

Länsstyrelsen måste ha fått ert överklagande senast den **7 mars 2019** annars kan överklagandet inte tas upp till prövning. För part som företräder det allmänna ska överklagande ske senast tre veckor från det att beslutet meddelades.

Behöver ni veta mer om hur ni ska göra kan ni kontakta Länsstyrelsen, tfn 010-224 10 00 (växel).

För info om hur Länsstyrelsen Skåne behandlar personuppgifter, se <https://www.lansstyrelsen.se/dataskydd>





Hur man överklagar

MMD-02

Vill du att domen ska ändras i någon del kan du överklaga. Här får du veta hur det går till.

Överklaga skriftligt inom 3 veckor

Ditt överklagande ska ha kommit in till domstolen inom 3 veckor från domens datum. Sista datum för överklagande finns på sista sidan i domen.

Så här gör du

1. Skriv mark- och miljödomstolens namn och målnummer.
2. Förklara varför du tycker att domen ska ändras. Tala om vilken ändring du vill ha och varför du tycker att Mark- och miljööverdomstolen ska ta upp ditt överklagande (läs mer om prövningstillstånd längre ner).
3. Tala om vilka bevis du vill hänvisa till. Förklara vad du vill visa med varje bevis. Skicka med skriftliga bevis som inte redan finns i målet.
4. Lämna namn samt aktuella och fullständiga uppgifter om var domstolen kan nå dig: postadresser, e-postadresser och telefonnummer.

Om du har ett ombud, lämna också ombudets kontaktuppgifter.
5. Skriv under överklagandet själv eller låt ditt ombud göra det.
6. Skicka eller lämna in överklagandet till mark- och miljödomstolen. Du hittar adressen i domen.

Vad händer sedan?

Mark- och miljödomstolen kontrollerar att överklagandet kommit in i rätt tid. Har det kommit in för sent avvisar domstolen överklagandet. Det innebär att domen gäller.

Om överklagandet kommit in i tid, skickar mark- och miljödomstolen överklagandet och alla handlingar i målet vidare till Mark- och miljööverdomstolen.

Har du tidigare fått brev genom förenklad delgivning, kan även Mark- och miljööverdomstolen skicka brev på detta sätt.

Prövningstillstånd i Mark- och miljööverdomstolen

När överklagandet kommer in till Mark- och miljööverdomstolen tar domstolen först ställning till om målet ska tas upp till prövning.

Mark- och miljööverdomstolen ger prövningstillstånd i fyra olika fall.

- Domstolen bedömer att det finns anledning att tvivla på att mark- och miljödomstolen dömt rätt.
- Domstolen anser att det inte går att bedöma om mark- och miljödomstolen har dömt rätt utan att ta upp målet.
- Domstolen behöver ta upp målet för att ge andra domstolar vägledning i rätts-tillämpningen.
- Domstolen bedömer att det finns synnerliga skäl att ta upp målet av någon annan anledning.

Om du *inte* får prövningstillstånd gäller den överklagade domen. Därför är det viktigt att i överklagandet ta med allt du vill föra fram.

Vill du veta mer?

Ta kontakt med mark- och miljödomstolen om du har frågor. Adress och telefonnummer finns på första sidan i domen.

Mer information finns på www.domstol.se.